



แผนปฏิบัติการ

ปีงบประมาณ พ.ศ.๒๕๖๕



วิทยาลัยการอาชีพศรีบุญเรือง

สำนักงานคณะกรรมการการอาชีวศึกษา

คำนำ

ตามที่สำนักงานคณะกรรมการการอาชีวศึกษา ได้กำหนดให้สถานศึกษาจัดทำแผนปฏิบัติการประจำปี ที่สอดคล้องกับนโยบายกระทรวงศึกษาธิการและสำนักงานคณะกรรมการการอาชีวศึกษา เพื่อถือเป็นแนวทางในการปฏิบัติงานในภาพรวมของสถานศึกษาเป็นประจำทุกปี โดยเน้นการจัดทำแผนแบบบูรณาการและมุ่งเน้นผลสัมฤทธิ์ของงาน เพื่อให้ทิศทางการบริหารงานให้มีประสิทธิภาพ ประสิทธิผล และสามารถตรวจสอบได้

งานวางแผนและงบประมาณ ฝ่ายแผนงานและความร่วมมือ ได้ดำเนินการจัดทำแผนปฏิบัติการ ตามนโยบายสำนักงานคณะกรรมการการอาชีวศึกษา และสอดคล้องปรัชญาของเศรษฐกิจพอเพียง ประจำปีงบประมาณ ๒๕๖๕ ซึ่งได้รับความเห็นชอบจากคณะกรรมการบริหารสถานศึกษาเป็นที่เรียบร้อยแล้ว ซึ่งหวังเป็นอย่างยิ่งว่าข้าราชการครูและบุคลากรทางการศึกษาทุกท่าน จะได้ถือปฏิบัติตามโครงการต่างๆ ที่บรรจุไว้ในแผนปฏิบัติการ ประจำปีงบประมาณ ๒๕๖๕ เพื่อให้เกิดประสิทธิภาพ และประสิทธิผล เป็นประโยชน์สูงสุดต่อนักเรียน นักศึกษา และสถานศึกษาต่อไป

ฝ่ายแผนงานและความร่วมมือ

วิทยาลัยการอาชีพศรีบุญเรือง

ตุลาคม ๒๕๖๔

สารบัญ

| | หน้า |
|--|------|
| ส่วนที่ ๑ บทนำ | |
| ๑.๑ วิสัยทัศน์/พันธกิจ/ยุทธศาสตร์ สอศ. | ๑ |
| ๑.๒ นโยบาย จุดเน้นและทิศทางการขับเคลื่อนการจัดอาชีวศึกษา สอศ. | ๒ |
| ๑.๓ นโยบายและจุดเน้นของกระทรวงศึกษาธิการ | ๓ |
| ๑.๔ แผนภูมิส่วนแบ่งราชการ สอศ. | ๘ |
| ๑.๕ นโยบายของรัฐมนตรีว่าการกระทรวงศึกษาธิการ | ๙ |
| ส่วนที่ ๒ ข้อมูลพื้นฐานของสถานศึกษา | |
| ๒.๑ ปรัชญา วิสัยทัศน์ พันธกิจ เอกลักษณ์ อัตลักษณ์ ของสถานศึกษา | ๑๒ |
| ๒.๒ จุดเน้นในการพัฒนาสถานศึกษา และความโดดเด่น | ๑๔ |
| ๒.๓ กลยุทธ์ และโครงการของสถานศึกษา ปีปัจจุบัน | ๑๕ |
| ๒.๔ ประวัติ ความเป็นมา และข้อมูลด้านอาคารสถานที่ | ๑๗ |
| ๒.๕ แผนภูมิโครงสร้างการบริหาร ของสถานศึกษา | ๒๒ |
| ๒.๖ ข้อมูลบุคลากรของสถานศึกษา | ๒๓ |
| ๒.๗ ข้อมูลนักเรียน นักศึกษา ของสถานศึกษา | ๓๐ |
| ส่วนที่ ๓ แผนปฏิบัติการและแผนใช้จ่ายงบประมาณ | |
| ๓.๑ งบประมาณรายรับ - รายจ่าย ของสถานศึกษา ในปี ๒๕๖๕ | ๓๓ |
| ๓.๒ สรุปงบหน้ารายจ่าย | ๓๖ |
| ส่วนที่ ๔ ภาคผนวก | |
| ๔.๑ โครงการตาม พ.ร.บ. ตามงบประมาณ | ๕๒ |
| ๔.๒ สรุปยอดจัดสรรวัสดุการศึกษา (วัสดุฝึก) | ๖๐ |
| ๔.๓ คำสั่งคณะกรรมการบริหารงบประมาณสำหรับสถานศึกษา ประจำปีงบประมาณ พ.ศ. ๒๕๖๕ | ๖๑ |

ส่วนที่ ๑

บทนำ

วิสัยทัศน์ พันธกิจ และเป้าหมายบริการ สำนักงานคณะกรรมการการอาชีวศึกษา

๑.๑ วิสัยทัศน์/พันธกิจ/ยุทธศาสตร์ ของสำนักงานคณะกรรมการการอาชีวศึกษา

วิสัยทัศน์

สำนักงานคณะกรรมการการอาชีวศึกษา เป็นองค์กรผลิตและพัฒนากำลังคนที่มีคุณภาพและได้มาตรฐานสากล ด้วยเทคโนโลยีที่ทันสมัย เพื่อตอบสนองต่อความต้องการของประเทศตามเป้าหมายยุทธศาสตร์ชาติ

พันธกิจ

๑. จัดและส่งเสริมและพัฒนาการอาชีวศึกษา และการอบรมวิชาชีพ ให้มีคุณภาพและได้มาตรฐาน มุ่งตอบสนองต่อความต้องการของประเทศ

๒. ยกระดับคุณภาพและมาตรฐานกำลังคนสายอาชีพสู่สากล

๓. ขยายโอกาสทางการศึกษาสายอาชีพให้ทั่วถึง ต่อเนื่อง เสมอภาค และเป็นธรรม

๔. เป็นแกนกลางในการจัดอาชีวศึกษาและอบรมวิชาชีพ ระดับฝีมือ เทคนิค และเทคโนโลยีของประเทศ

๕. สร้างเครือข่ายความร่วมมือให้ทุกภาคส่วนมีส่วนร่วมในการพัฒนาการจัดการอาชีวศึกษา และการฝึกอบรมวิชาชีพ

๖. วิจัย สร้างนวัตกรรม จัดการองค์ความรู้เพื่อการพัฒนาอาชีพ และคุณภาพชีวิตของประชาชน

๗. ส่งเสริมและพัฒนาครูและบุคลากรอาชีวศึกษาให้มีศักยภาพสูงขึ้นและมีความก้าวหน้าในวิชาชีพ

ยุทธศาสตร์

๑. ยุทธศาสตร์ด้านความมั่นคง

๒. ยุทธศาสตร์ด้านการสร้างความสามารถในการแข่งขัน

๓. ยุทธศาสตร์ด้านการพัฒนาและเสริมสร้างศักยภาพทรัพยากรมนุษย์

๔. ยุทธศาสตร์ด้านการสร้างโอกาสและความเสมอภาคทางสังคม

๕. ยุทธศาสตร์ด้านการสร้างการเติบโตบนคุณภาพชีวิตที่เป็นมิตรต่อสิ่งแวดล้อม

๖. ยุทธศาสตร์ด้านการปรับสมดุลและพัฒนาระบบการบริหารจัดการภาครัฐ

๑.๒ นโยบาย จุดเน้นและทิศทางการขับเคลื่อนการจัดอาชีวศึกษา ของสำนักงานคณะกรรมการการอาชีวศึกษา ประจำปีงบประมาณ พ.ศ. ๒๕๖๓

การศึกษาสร้างคน อาชีวะสร้างชาติ “เตรียมคนไทยสู่ศตวรรษที่ ๒๑”

๑. เพิ่มผู้เรียนสายอาชีพ (สายอาชีวะ ๕๐ : ๕๐ สายสามัญ)

๑. เปิดสาขาใหม่/สาขาขาดแคลน
๒. เพิ่มห้องเรียน (วท./วอศ.)
๓. ปรับหลักสูตรให้ยืดหยุ่น ดึงผู้เรียนกลับเข้าสู่ระบบ
๔. แฉะแนวสื่อสารทุกกลุ่มเป้าหมายทุกพื้นที่
๕. สร้างภาพลักษณ์ (Re-Branding)
๖. จัดสวัสดิการตามบริบท (หอพัก/รถรับ-ส่ง)

๒. ศูนย์ความเป็นเลิศทางการอาชีวศึกษา (Excellent Center)

๑. พัฒนากำลังคนรองรับอุตสาหกรรมเป้าหมาย (๑๐+๒+๑) (๑๐ + ๒ อุตสาหกรรมเป้าหมาย + ๑ โครงสร้างพื้นฐานของประเทศ)
๒. จัดการศึกษารองรับการพัฒนากำลังคนในเขตพัฒนาพิเศษ (EEC/SEC/SEZ)
๓. พัฒนาความร่วมมือกับภาครัฐและเอกชน
๔. พัฒนาทักษะทางวิชาชีพและภาษา (อังกฤษ จีน และภาษาในอาเซียน)
๕. อาชีวะฐานวิทย์ฯ/มาตรฐาน KOSEN

๓. Re-Skills ,Up-Skills ,New-Skills

๑. ยกระดับศักยภาพและพัฒนาทักษะกำลังคน (โดยวิทยาลัยสารพัดช่างและวิทยาลัยการอาชีพทั่วประเทศ)
๒. เตรียมความพร้อมกำลังคนเพื่อรองรับสังคมผู้สูงอายุ
๓. หลักสูตรฝึกอบรมระยะสั้น (Short Course Training)
๔. หลักสูตรฝึกอาชีพฐานสมรรถนะ (Education To Employment)
๕. Startup/Business online

๔. ปฏิรูประบบบริหารและงานบุคคล

๑. ปฏิรูปประสิทธิภาพการบริหารงาน
๒. พัฒนาสมรรถนะทางวิชาชีพ ดิจิทัล และภาษาอังกฤษ
๓. แก้ไขปัญหาการบริหารงานบุคคลทุกมิติ
๔. สร้างระบบแรงจูงใจ เพิ่มค่าตอบแทน และส่งเสริมระบบสวัสดิการ/สวัสดิภาพ

๕. ขับเคลื่อนอาชีวศึกษา เพื่อเตรียมคนไทยสู่ศตวรรษที่ ๒๑

๑. อาชีวศึกษาทวิภาคี ๓ รูปแบบ
๒. บูรณาการการพัฒนาทักษะด้านเทคโนโลยี ดิจิทัล และภาษาอังกฤษกับการจัดการเรียนการสอน
๓. Fix it Center/จิตอาสาอาชีวะ
๔. สร้างค่านิยม “การศึกษาสร้างคน อาชีวะสร้างชาติ”

ข้อบัญญัติสู่ความสำเร็จ

| | |
|---------------------------------|----------------------------|
| "ยึดหลักธรรมาภิบาล | บริหารงานประจำ |
| นำภาพลักษณ์ที่ดี | ใช้เทคโนโลยีบริหาร |
| ประสานเครือข่าย | ขยายทวิภาคี |
| ยึดหน้าที่ด้วยความมุ่งมั่น | หมั่นพัฒนาสมรรถนะอาชีพ |
| เยี่ยมห้องเรียนสม่ำเสมอทั่วหน้า | พัฒนาบุคลากรสู่ความสำเร็จ" |

๑. ใช้เวลาส่วนใหญ่ในสถานศึกษา
๒. พัฒนาครูและองค์กร
๓. เน้นสอนระบบทวิภาคี
๔. นำสิ่งดีดีสู่สังคม
๕. เร่งระดมเรื่องภาพลักษณ์
๖. สร้างคุณภาพเชิงประจักษ์สู่นักศึกษา
๗. พัฒนาโดยใช้(นวัตกรรม)เทคโนโลยี
๘. ต้องมีหลักธรรมาภิบาล
๙. เน้นทำงานประสานชุมชน
๑๐. เร่งรณรงค์สร้างเครือข่ายความร่วมมือ

๑.๓ นโยบายและจุดเน้นของกระทรวงศึกษาธิการ

ประกาศกระทรวงศึกษาธิการ เรื่อง นโยบายและจุดเน้น ของกระทรวงศึกษาธิการปีงบประมาณ พ.ศ. ๒๕๖๕ ด้วยกระทรวงศึกษาธิการตระหนักถึงความสำคัญยุทธศาสตร์ชาติด้านการพัฒนา และเสริมสร้าง ศักยภาพทรัพยากรมนุษย์ โดยเฉพาะแผนแม่บทภายใต้ยุทธศาสตร์ชาติ ประเด็นการพัฒนา ศักยภาพคนตลอด ช่วงชีวิต การสร้างสภาพแวดล้อมที่เอื้อต่อการพัฒนาและเสริมสร้างศักยภาพมนุษย์

การพัฒนาเด็กตั้งแต่ช่วงการตั้งครรภ์จนถึงปฐมวัย การพัฒนาช่วงวัยเรียน/วัยรุ่น การพัฒนาและ ยกย่องศักยภาพวัยแรงงาน รวมถึงการส่งเสริมศักยภาพผู้สูงอายุ ประเด็นการพัฒนาการเรียนรู้ที่ ตอบสนองต่อการเปลี่ยนแปลงในศตวรรษที่ ๒๑ และพหุปัญญาของมนุษย์ที่หลากหลาย และประเด็นอื่นที่ เกี่ยวข้อง

อาศัยอำนาจตามความในมาตรา ๘ และมาตรา ๑๒ แห่งพระราชบัญญัติระเบียบบริหารราชการ กระทรวงศึกษาธิการ พ.ศ.๒๕๔๖ รัฐมนตรีว่าการกระทรวงศึกษาธิการ จึงประกาศนโยบายและจุดเน้นของ กระทรวงศึกษาธิการ ประจำปีงบประมาณ พ.ศ.๒๕๖๕ ดังนี้

หลักการตามนโยบาย ประจำปีงบประมาณ พ.ศ.๒๕๖๕

กระทรวงศึกษาธิการมุ่งมั่นดำเนินการภารกิจหลักตามแผนแม่บทภายใต้ยุทธศาสตร์ชาติ ๒๐ ปี (พ.ศ. ๒๕๖๑ – ๒๕๘๐) ในฐานะหน่วยงานเจ้าภาพขับเคลื่อนทุกแผนย่อยในประเด็น ๑๒ การพัฒนาการเรียนรู้ และ แผนย่อยที่ ๓ ในประเด็น ๑๑ ศักยภาพคนตลอดช่วงชีวิต รวมทั้งแผนการปฏิรูปประเทศ ด้านการศึกษา และ นโยบายรัฐบาลทั้งในส่วนนโยบายหลักด้านการปฏิรูปกระบวนการเรียนรู้ และการพัฒนา ศักยภาพคนตลอด ช่วงชีวิต และนโยบายเร่งด่วนเรื่องการเตรียมคนไทยสู่ศตวรรษที่ ๒๑

นอกจากนี้ ยังสนับสนุนการขับเคลื่อนแผนแม่บทภายใต้ยุทธศาสตร์ชาติประเด็นอื่น ๆ แผนพัฒนาเศรษฐกิจและสังคมแห่งชาติ ฉบับที่ ๑๒ (พ.ศ. ๒๕๖๐ – ๒๕๖๔) นโยบายและแผนระดับชาติว่าด้วยความมั่นคงแห่งชาติ (พ.ศ. ๒๕๖๒ – ๒๕๖๕) รวมทั้งนโยบายและแผนต่าง ๆ ที่เกี่ยวข้อง โดยคาดหวังว่าการพัฒนาศักยภาพคนตลอดช่วงชีวิต จะได้รับการพัฒนาการเรียนรู้ให้เป็นคนดี คนเก่ง มีคุณภาพ และมีความพร้อมร่วมขับเคลื่อนการพัฒนาประเทศสู่ความมั่นคง มั่งคั่ง และยั่งยืน ดังนั้น ในการเร่งรัดการทำงานภาพรวมกระทรวงให้เกิดผลสัมฤทธิ์เพื่อสร้างความเชื่อมั่นให้กับสังคม และผลักดันให้การจัดการศึกษามีคุณภาพและประสิทธิภาพ จึงกำหนดนโยบายประจำปีงบประมาณ พ.ศ. ๒๕๖๕ ดังนี้

- **ปลดล็อก ปรับเปลี่ยน และเปิดกว้าง ระบบการบริหารจัดการและการพัฒนากำลังคน** โดยมุ่งปฏิรูปองค์การเพื่อหลอมรวมภารกิจและบุคลากร เช่น ด้านการประชาสัมพันธ์ ด้านการต่างประเทศ ด้านเทคโนโลยี ด้านกฎหมาย ฯลฯ เพื่อเพิ่มประสิทธิภาพและความเป็นเอกภาพ รวมทั้งการนำเทคโนโลยีดิจิทัลเข้ามาช่วยในการบริหารงานและการจัดการศึกษา
- **ปลดล็อก ปรับเปลี่ยน และเปิดกว้าง ระบบการจัดการศึกษาและการเรียนรู้** โดยมุ่งให้ครอบคลุมถึงการจัดการศึกษาเพื่อคุณวุฒิ และการเรียนรู้ตลอดชีวิตที่สามารถตอบสนองการเปลี่ยนแปลงในศตวรรษที่ ๒๑
- **ปลดล็อก ปรับเปลี่ยน เปิดกว้าง ที่เป็นเงื่อนไขต่าง ๆ** เพื่อให้บรรลุผลตามนโยบายการศึกษาฯ กกำลังสอง (Thailand Education Eco – System : TE๒S) การศึกษาที่เข้าใจ Supply และตอบโจทย์ Demand โดยให้ทุกหน่วยงานพิจารณาวิเคราะห์ข้อมูลร่วมกันอย่างรอบด้าน ครบถ้วน ร่วมกันพิจารณาหาแนวทาง ขั้นตอน และวิธีการดำเนินการร่วมกันแบบบูรณาการการทำงานทุกภาคส่วน

จุดเน้นประจำปีงบประมาณ พ.ศ.๒๕๖๕

การพัฒนาและเสริมสร้างศักยภาพทรัพยากรมนุษย์

- **ICT (Information and Communication Technologies) เทคโนโลยีสารสนเทศและการสื่อสาร** ประกอบด้วย ๗ เรื่องย่อย ได้แก่ (๑) Data Center ศูนย์ข้อมูลกลาง (๒) Big Data ข้อมูลขนาดใหญ่ (คลังข้อมูล การนำข้อมูลมารวมกัน) (๓) Platform (e-library e-learning และ Teaching Resource Platform) (๔) e-Book (๕) e-office e-mail และ document (๖) ระบบบริหารจัดการห้องเรียน School และ Classroom Management และ (๗) โครงสร้างพื้นฐาน Infrastructure (Internet)
- **การจัดการองค์ความรู้และยกระดับทักษะที่จำเป็น** เน้นพัฒนาความรู้และสมรรถนะด้าน Digital Literacy สำหรับผู้เรียนที่มีความแตกต่างกันตามระดับและประเภทของการจัดการศึกษา เช่น STEM Coding เป็นต้น
- **การศึกษาเพื่อทักษะอาชีพและการมีงานทำ** พัฒนา ๓ ทักษะหลัก ได้แก่ โลกทัศน์อาชีพ การเสริมทักษะใหม่ (Up Skill) และการเพิ่มทักษะใหม่ที่จำเป็น (Re-Skills) ให้แก่

กลุ่มเป้าหมาย ประกอบด้วย (๑) ผู้อยู่ในระบบการศึกษา (การศึกษาขั้นพื้นฐาน และ อาชีวศึกษา) (๒) ผู้อยู่นอกระบบการศึกษา (๓) วัยแรงงาน และ (๔) ผู้สูงอายุ เพื่อให้มีทักษะ และสมรรถนะสอดคล้องกับการเปลี่ยนแปลงที่เกิดจากเทคโนโลยีดิจิทัลและอาชีพที่เกิดขึ้น ใหม่ (Digital Disruption) โดยเน้นเพิ่มบทบาทของ กศน.ในการ Re-Skills ด้านอาชีวศึกษา กับสำนักงานคณะกรรมการการอาชีวศึกษา

- **การต่างประเทศ** เน้นภารกิจที่ต้องใช้ความร่วมมือระดับนานาชาติในการจัดหาครู ชาวต่างชาติให้แก่สถานศึกษาทุกระดับ ทุกประเภทของกระทรวงศึกษาธิการเพื่อจัดการศึกษาในสถานศึกษา ๒ ด้านหลัก ๆ ได้แก่ (๑) ด้านภาษาต่างประเทศ และ (๒) ด้าน วิชาการ โดยเฉพาะอาชีวศึกษา

การสร้างความสามารถในการแข่งขัน

- มุ่งเน้นการศึกษาเพื่อทักษะอาชีพและการมีงานทำด้วยคุณภาพ โดยสร้างค่านิยม อาชีวศึกษา และเติมเต็มช่องว่างระหว่างทักษะ (Full fill Skill Gaps) โดยขยายและ ยกกระดับอาชีวศึกษาทวิภาคีสู่คุณภาพมาตรฐาน เน้นร่วมมือกับสถานประกอบการชั้นนำ (Tailor-made Curriculum) ขับเคลื่อนความร่วมมือการจัดการอาชีวศึกษาระหว่างภาครัฐ และภาคเอกชนสู่มาตรฐานนานาชาติ
- มุ่งเน้น Re-Skills, Up Skill และ New Skill การฝึกอบรมวิชาชีพระยะสั้น รวมทั้งผลิต กำลังแรงงานที่มีคุณภาพตามความเป็นเลิศของแต่ละสถานศึกษาและตามบริบทของพื้นที่ เพื่อตอบโจทย์การพัฒนาประเทศและสถานประกอบการ
- มุ่งเน้นพัฒนาศูนย์ประสานงานกลางการผลิตและพัฒนากำลังคนอาชีวศึกษา (TVET Excellence Center) สู่มาตรฐานสากล ผลิตอาชีวะพันธุ์ใหม่ รวมถึงการนำนวัตกรรม Digital เพื่อมุ่งสู่การอาชีวศึกษาดิจิทัล (Digital College)
- มุ่งเน้นพัฒนาศักยภาพผู้เรียนอาชีวศึกษา ให้เป็นผู้ประกอบการ พัฒนาทักษะการเรียนรู้ ผู้เรียนเพื่อการดำรงชีวิตให้มีคุณลักษณะอันพึงประสงค์และทักษะที่จำเป็นในศตวรรษที่ ๒๑ (Technical Vocational Education and Training : TVET, Student Skill Set) รวมทั้ง ให้ความร่วมมือในการพัฒนาขีดความสามารถของผู้เรียนผ่านการฝึกประสบการณ์วิชาชีพ ในต่างประเทศและการแข่งขันในเวทีระดับนานาชาติ
- มุ่งเน้นการเพิ่มปริมาณผู้เรียนในหลักสูตรอาชีวศึกษา สร้างภาพลักษณ์สถานศึกษา อาชีวศึกษาเพื่อดึงดูดให้ผู้สนใจเข้ามาเรียน
- สนับสนุนให้สถานศึกษาอาชีวศึกษาบริหารจัดการอย่างมีคุณภาพ และจัดการเรียนการสอน ด้วยเครื่องมือปฏิบัติที่ทันสมัย

การสร้างโอกาสและความเสมอภาคทางการศึกษา

- ขับเคลื่อนพื้นที่นวัตกรรมการศึกษา ให้สอดคล้องกับพระราชบัญญัติพื้นที่นวัตกรรมการศึกษา พ.ศ. ๒๕๖๒
- ส่งเสริมให้ผู้เรียนที่ยุติการศึกษา ทั้งก่อนและหลังสำเร็จการศึกษาภาคบังคับให้ได้รับโอกาสทางการศึกษาจนสำเร็จการศึกษภาคบังคับ

การจัดการศึกษาเพื่อสร้างเสริมคุณภาพชีวิตที่เป็นมิตรกับสิ่งแวดล้อม

- เสริมสร้างการรับรู้ ความเข้าใจ ความตระหนัก และส่งเสริมคุณลักษณะและพฤติกรรมที่พึงประสงค์ด้านสิ่งแวดล้อม รวมทั้งการปรับตัวรองรับการเปลี่ยนแปลงสภาพภูมิอากาศที่จะเกิดขึ้นในอนาคต
- ส่งเสริมการพัฒนาสิ่งประดิษฐ์และนวัตกรรมที่เป็นมิตรกับสิ่งแวดล้อม ให้สามารถเป็นอาชีพและสร้างรายได้

การพัฒนาการศึกษาเพื่อความมั่นคง

- เผื่อระงับภัยทุกรูปแบบที่เกิดขึ้นกับผู้เรียน ครู และสถานศึกษา

การปรับสมดุลและพัฒนาระบบการบริหารจัดการ

- ปฏิรูปองค์การเพื่อเพิ่มประสิทธิภาพ ประสิทธิผล และความเป็นเอกภาพของหน่วยงาน
- ปรับปรุงกฎหมาย ระเบียบ ข้อบังคับ ประกาศต่าง ๆ ที่เป็นอุปสรรคและข้อจำกัดในการดำเนินงาน โดยคำนึงถึงประโยชน์ของผู้เรียนและประชาชน ตลอดจนกระทรวงศึกษาธิการ โดยรวม
- ยกระดับการประเมินคุณธรรมและความโปร่งใสในการดำเนินงานของหน่วยงานภาครัฐ (Integrity and Transparency Assessment : ITA) ของหน่วยงานในสังกัดกระทรวงศึกษาธิการ
- พัฒนาระบบฐานข้อมูลด้านการศึกษา (Big Data)

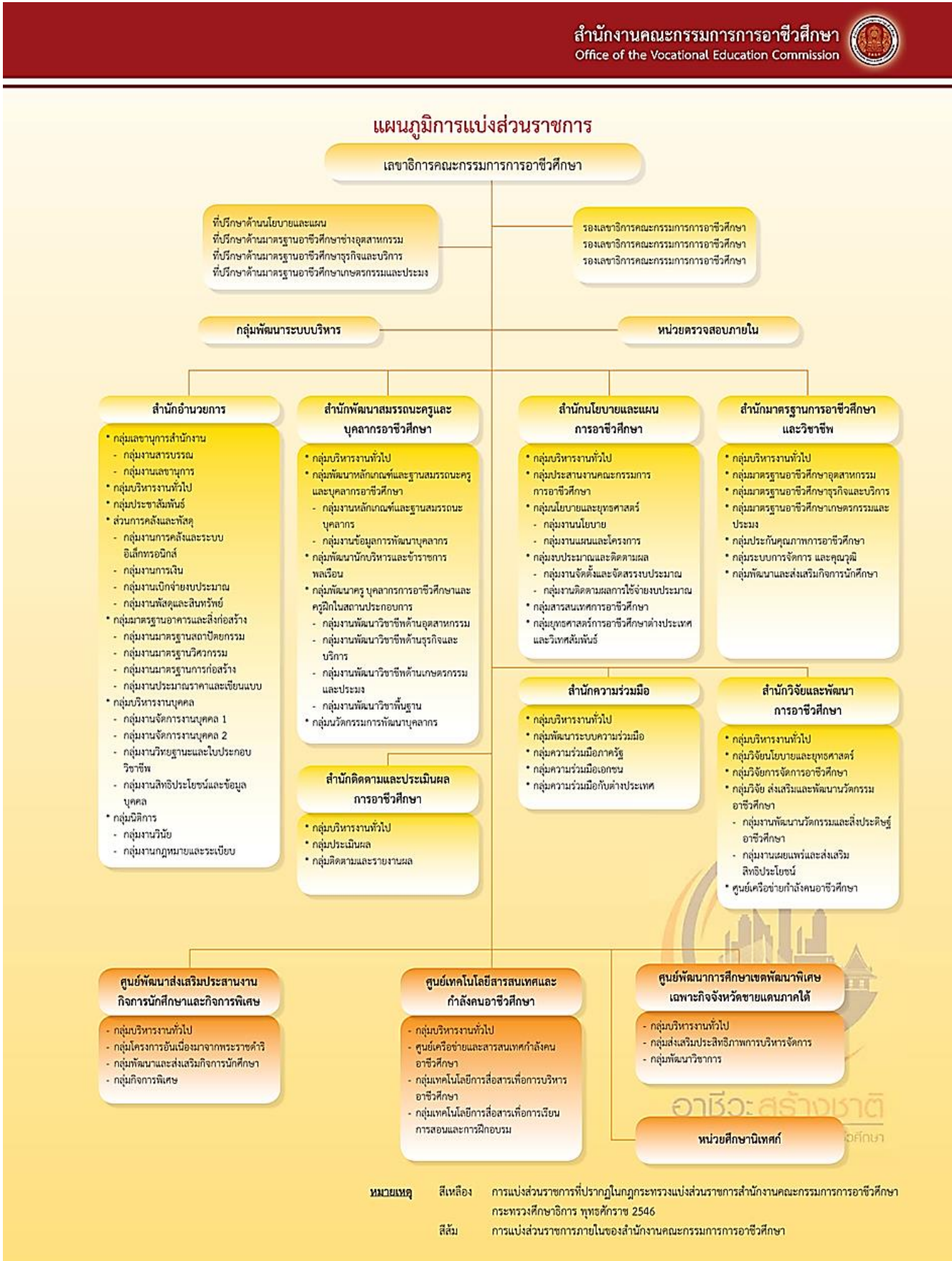
การขับเคลื่อนนโยบายและจุดเน้นสู่การปฏิบัติ

- ให้ส่วนราชการ หน่วยงานในสังกัดกระทรวงศึกษาธิการ นำนโยบายและจุดเน้น เป็นกรอบแนวทางในการวางแผนและจัดทำงบประมาณรายจ่ายประจำปีงบประมาณ พ.ศ. ๒๕๖๕ ตามที่รัฐมนตรีว่าการกระทรวงศึกษาธิการได้ให้แนวทางในการบริหารงบประมาณไว้
- ให้มีคณะกรรมการติดตาม ประเมินผล และรายงานการขับเคลื่อนนโยบายและจุดเน้นสู่การปฏิบัติระดับพื้นที่ โดยให้ผู้ตรวจราชการกระทรวงศึกษาธิการ เป็นประธาน สำนักงานศึกษาธิการภาคและสำนักตรวจราชการและติดตามประเมินผล สป. เป็นฝ่ายเลขานุการและผู้ช่วยเลขานุการตามลำดับ โดยมีบทบาทภารกิจในการตรวจราชการ ติดตาม ประเมินผลในระดับนโยบาย และจัดทำรายงานเสนอต่อรัฐมนตรีว่าการกระทรวงศึกษาธิการ และ

คณะกรรมการติดตาม ตรวจสอบ และประเมินผลการจัดการศึกษาของกระทรวงศึกษาธิการ
ทราบตามลำดับ

- กรณีมีปัญหาในเชิงพื้นที่หรือข้อขัดข้องในการปฏิบัติงาน ให้ศึกษา วิเคราะห์ข้อมูลและ
ดำเนินการแก้ไขปัญหาในระดับพื้นที่ก่อน โดยใช้ภาคีเครือข่ายในการแก้ไขข้อขัดข้อง พร้อม
ทั้งรายงานต่อคณะกรรมการติดตามฯ ชำรงต้น ปลัดกระทรวงศึกษาธิการ และรัฐมนตรีว่าการ
กระทรวงศึกษาธิการตามลำดับ

๑.๔ แผนภูมิการแบ่งส่วนราชการสำนักงานคณะกรรมการการอาชีวศึกษา



๑.๕ นโยบายของรัฐมนตรีว่าการกระทรวงศึกษาธิการ (นางสาวตรีนุช เทียนทอง)

รัฐมนตรีว่าการกระทรวงศึกษาธิการ นางสาวตรีนุช เทียนทอง ได้กำหนดนโยบายการจัดการศึกษาของกระทรวงศึกษาธิการ ให้ทุกส่วนราชการ/หน่วยงานในสังกัดกระทรวงศึกษาธิการ โดยมีรายละเอียด ดังนี้

๑๒ นโยบายการจัดการศึกษาของกระทรวงศึกษาธิการ

๑. การปรับปรุงหลักสูตรและกระบวนการเรียนรู้ให้ทันสมัย และทันการเปลี่ยนแปลงของโลกในศตวรรษที่ ๒๑ โดยมุ่งพัฒนาผู้เรียนทุกระดับการศึกษาให้มีความรู้ ทักษะและคุณลักษณะที่เหมาะสมกับบริบทสังคมไทย

๒. การพัฒนาคุณภาพและประสิทธิภาพครูและอาจารย์ในระดับการศึกษาขั้นพื้นฐานและอาชีวศึกษา ให้มีสมรรถนะทางภาษาและดิจิทัล เพื่อให้ครูและอาจารย์ได้รับการพัฒนาให้สมรรถนะทั้งด้านการจัดการเรียนรู้ ด้วยภาษาและดิจิทัล สามารถปรับวิธีการเรียนการสอนและการใช้สื่อทันสมัย และมีความรับผิดชอบต่อผลลัพธ์ทางการศึกษาที่เกิดกับผู้เรียน

๓. การปฏิรูปการเรียนรู้ด้วยดิจิทัลผ่านแพลตฟอร์มการเรียนรู้ด้วยดิจิทัลแห่งชาติ (NDLP) และการส่งเสริมการฝึกทักษะดิจิทัลในชีวิตประจำวัน เพื่อให้มีหน่วยงานรับผิดชอบต่อพัฒนาแพลตฟอร์มการเรียนรู้ด้วยดิจิทัลแห่งชาติ ที่สามารถนำไปใช้ในกระบวนการจัดการเรียนรู้ที่ทันสมัยและเข้าถึงแหล่งเรียนรู้ได้อย่างกว้างขวางผ่านระบบออนไลน์ และการนำฐานข้อมูลกลางทางการศึกษามาใช้ประโยชน์ในการพัฒนาประสิทธิภาพการบริหารและการจัดการศึกษา

๔. การพัฒนาประสิทธิภาพการบริหารและการจัดการศึกษา โดยการส่งเสริมสนับสนุนสถานศึกษาให้มีความเป็นอิสระและคล่องตัว การกระจายอำนาจการบริหารและการจัดการศึกษาโดยใช้จังหวัดเป็นฐาน โดยอาศัยอำนาจตามกฎหมายการศึกษาแห่งชาติที่ได้รับการปรับปรุงเพื่อกำหนดให้มีระบบบริหารและการจัดการ รวมถึงการจัดโครงสร้างหน่วยงานให้เอื้อต่อการจัดการเรียนการสอนให้มีคุณภาพ สถานศึกษาให้มีความเป็นอิสระและคล่องตัว การบริหารและการจัดการศึกษาโดยใช้จังหวัดเป็นฐาน มีระบบการบริหารงานบุคคลโดยยึดหลักธรรมาภิบาล

๕. การปรับระบบการประเมินผลการศึกษาและการประกันคุณภาพ พร้อมจัดทดสอบวัดความรู้และทักษะที่จำเป็นในการศึกษาต่อระดับอุดมศึกษาทั้งสายวิชาการและสายวิชาชีพ เพื่อให้ระบบการประเมินผลการศึกษาทุกระดับและระบบการประกันคุณภาพการศึกษา ได้รับการปรับปรุงให้ทันสมัยตอบสนองผลลัพธ์ทางการศึกษาได้อย่างเหมาะสม

๖. การจัดสรรและการกระจายทรัพยากรให้ทั่วถึงทุกกลุ่มเป้าหมาย รวมถึงการระดมทรัพยากรทางการศึกษาจากความร่วมมือทุกภาคส่วน เพื่อให้การจัดสรรทรัพยากรทางการศึกษามีความเป็นธรรมและสร้างโอกาสให้กลุ่มเป้าหมายได้เข้าถึงการศึกษาที่มีคุณภาพทัดเทียมกลุ่มอื่น ๆ กระจายทรัพยากรทั้งบุคลากรทางการศึกษา งบประมาณและสื่อเทคโนโลยีได้อย่างทั่วถึง

๗. การนำกรอบคุณวุฒิแห่งชาติ (NQF) และกรอบคุณวุฒิอ้างอิงอาเซียน (AQRf) สู่อำนาจปฏิบัติ เป็นการผลิตและการพัฒนากำลังคนเพื่อการพัฒนาประเทศ โดยใช้กรอบคุณวุฒิแห่งชาติ เชื่อมโยงระบบ การศึกษาและการอาชีพ โดยใช้กลไกการเทียบโอนประสบการณ์ด้วยธนาคารหน่วยกิตและการจัดทำมาตรฐาน อาชีพในสาขาที่สามารถอ้างอิงอาเซียนได้

๘. การพัฒนาเด็กปฐมวัยให้ได้รับการดูแลและพัฒนา ก่อนเข้ารับการศึกษาเพื่อพัฒนาร่างกาย จิตใจวินัย อารมณ์ สังคม และสติปัญญาให้สมกับวัย เพื่อเป็นการขับเคลื่อนแผนบูรณาการการพัฒนาเด็ก ปฐมวัย ตามพระราชบัญญัติการพัฒนาเด็กปฐมวัย พ.ศ. ๒๕๖๒ สู่อำนาจปฏิบัติเป็นรูปธรรม โดยหน่วยงานที่ เกี่ยวข้องนำไปเป็นกรอบในการจัดทำแผนปฏิบัติการเพื่อพัฒนาเด็กปฐมวัย และมีการติดตามความก้าวหน้า เป็นระยะ

๙. การศึกษาเพื่ออาชีพและสร้างขีดความสามารถในการแข่งขันของประเทศ เพื่อให้ผู้จบการศึกษาระดับปริญญาและอาชีวศึกษามีอาชีพและรายได้ที่เหมาะสมกับการดำรงชีพและคุณภาพชีวิตที่ดีมีส่วนช่วยเพิ่ม ขีดความสามารถในการแข่งขันในเวทีโลกได้

๑๐. การพลิกโฉมระบบการศึกษาไทยด้วยการนำนวัตกรรมและเทคโนโลยีที่ทันสมัยมาใช้ในการ จัดการศึกษาทุกระดับการศึกษา เพื่อให้สถาบันการศึกษาทุกแห่งนำนวัตกรรมและเทคโนโลยีที่ทันสมัยมาใช้ ในการจัดการศึกษาผ่านระบบดิจิทัล

๑๑. การเพิ่มโอกาสและการเข้าถึงการศึกษาที่มีคุณภาพของกลุ่มผู้ด้อยโอกาสทางการศึกษา และ ผู้เรียนที่มีความต้องการจำเป็นพิเศษ เพื่อเป็นการเพิ่มโอกาสและการเข้าถึงการศึกษาที่มีคุณภาพของกลุ่ม ผู้ด้อยโอกาสทางการศึกษา และผู้เรียนที่มีความต้องการจำเป็นพิเศษ

๑๒. การจัดการศึกษาในระบบ นอกระบบ และตามอัธยาศัย โดยยึดหลักการเรียนรู้ตลอดชีวิตและ การมีส่วนร่วมของผู้มีส่วนเกี่ยวข้อง เพื่อเพิ่มโอกาสและการเข้าถึงการศึกษาที่มีคุณภาพของกลุ่มผู้ด้อยโอกาส ทางการศึกษาและผู้เรียนที่มีความต้องการจำเป็นพิเศษ

๗ วาระเร่งด่วน (Quick Win) ของกระทรวงศึกษาธิการ

- วาระที่ ๑ เรื่องความปลอดภัยของผู้เรียน โดยจัดให้มีรูปแบบ วิธีการ หรือกระบวนการในการ ดูแลช่วยเหลือนักเรียน เพื่อให้ผู้เรียนเกิดการเรียนรู้อย่างมีคุณภาพ มีความสุข และได้รับการ ปกป้องคุ้มครองความปลอดภัยทั้งด้านร่างกายและจิตใจ รวมถึงการสร้างทักษะให้ผู้เรียนมี ความสามารถในการดูแลตนเองจากภัยอันตรายต่าง ๆ ท่ามกลางสภาพแวดล้อมทางสังคม
- วาระที่ ๒ หลักสูตรฐานสมรรถนะ มุ่งเน้นการจัดการเรียนรู้ที่หลากหลายโดยยึดความสามารถ ของผู้เรียนเป็นหลัก และพัฒนาผู้เรียนให้เกิดสมรรถนะที่ต้องการ
- วาระที่ ๓ Big Data พัฒนาการจัดเก็บข้อมูลอย่างเป็นระบบและไม่ซ้ำซ้อน เพื่อให้ได้ ข้อมูลภาพรวมการศึกษาของประเทศที่มีความครบถ้วน สมบูรณ์ ถูกต้องเป็นปัจจุบัน และ สามารถนำมาใช้ประโยชน์ได้อย่างแท้จริง

- วาระที่ ๔ ขับเคลื่อนศูนย์ความเป็นเลิศทางการอาชีวศึกษา (Excellent Center) สนับสนุนการดำเนินงานของศูนย์ความเป็นเลิศทางการอาชีวศึกษา (Excellent Center) ตามความเลิศของแต่ละสถานศึกษาและตามบริบทของพื้นที่ สอดคล้องกับความต้องการของปัจจุบันและอนาคต ตลอดจนมีการจัดการเรียนการสอนด้วยเครื่องมือที่ทันสมัย สอดคล้องกับเทคโนโลยีปัจจุบัน
- วาระที่ ๕ พัฒนาทักษะทางอาชีพ ส่งเสริมการจัดการศึกษาที่เน้นพัฒนาทักษะอาชีพของผู้เรียน เพื่อพัฒนาคุณภาพชีวิต สร้างอาชีพและรายได้ที่เหมาะสม และเพิ่มขีดความสามารถในการแข่งขันของประเทศ
- วาระที่ ๖ การศึกษาตลอดชีวิต การจัดเรียนรู้ตลอดชีวิตสำหรับประชาชนทุกช่วงวัยให้มีคุณภาพและมาตรฐาน ประชาชนในแต่ละช่วงวัยได้รับการศึกษาตามความต้องการอย่างมีมาตรฐาน เหมาะสมและเต็มตามศักยภาพตั้งแต่วัยเด็กจนถึงวัยชรา และพัฒนาหลักสูตรที่เหมาะสมเพื่อเตรียมความพร้อมในการเข้าสู่สังคมผู้สูงวัย
- วาระที่ ๗ การจัดการศึกษาสำหรับผู้ที่มีความต้องการจำเป็นพิเศษ ส่งเสริมการจัดการศึกษาให้ผู้ที่มีความต้องการจำเป็นพิเศษได้รับการพัฒนาอย่างเต็มศักยภาพสามารถดำรงชีวิตในสังคมอย่างมีเกียรติ ศักดิ์ศรีเท่าเทียมกับผู้อื่นในสังคม สามารถช่วยเหลือตนเองและมีส่วนร่วมในการพัฒนาประเทศ

ความเชื่อมั่น “ไว้วางใจ” หรือ “TRUST”

เป็นรูปแบบการทำงานที่จะทำให้ครู บุคลากรทางการศึกษา ผู้ปกครอง ผู้เรียน และประชาชน กลับมาให้ความไว้วางใจในการทำงานของกระทรวงศึกษาธิการอีกครั้ง

- T ย่อมาจาก Transparency (ความโปร่งใส)
- R ย่อมาจาก Responsibility (ความรับผิดชอบ)
- U ย่อมาจาก Unity (ความเป็นอันหนึ่งอันเดียว)
- S ย่อมาจาก Student-Centricity (ผู้เรียนเป็นเป้าหมายแห่งการพัฒนา)
- T ย่อมาจาก Technology (เทคโนโลยี)

ส่วนที่ ๒ ข้อมูลพื้นฐาน วิทยาลัยการอาชีพศรีบุญเรือง

๒.๑ ปรัชญา วิสัยทัศน์ พันธกิจ เอกลักษณ์ อัตลักษณ์

ปรัชญา

“วิชาการดี ฝีมือเป็นเลิศ เชิดชูคุณธรรม นำพัฒนาสังคม”

วิสัยทัศน์

“เป็นสถานศึกษาที่มีระบบการบริหารจัดการศึกษา ที่ทันสมัย ผู้เรียนมีความรู้คู่คุณธรรมภายใต้ การมีส่วนร่วมของทุกภาคส่วน”

เอกลักษณ์

“เป็นคนดี มีฝีมือ ยึดถือบริการสังคม”

อัตลักษณ์

“ทักษะดี มีจิตอาสา”

คุณธรรมเป้าหมาย

“มีความรับผิดชอบ มีวินัย มีความพอเพียง”

พันธกิจ

๑. ผลิตและพัฒนากำลังคนในด้านวิชาชีพ สำหรับประชาชนวัยเรียน และวัยทำงานตาม ความถนัด และความสนใจอย่างทั่วถึงและต่อเนื่องอย่างมีคุณภาพ
๒. จัดการเรียนการสอนให้ผู้เรียนมีความรู้คู่คุณธรรม มีศักยภาพในการแข่งขัน
๓. นำเทคโนโลยีและนวัตกรรมมาใช้ในการจัดการเรียนการสอนอย่างต่อเนื่องให้ ทันต่อความเปลี่ยนแปลงของเทคโนโลยี
๔. ส่งเสริมให้ครูและบุคลากรทางการศึกษา และนักเรียนนักศึกษาที่มีจิตอาสาในการบริการ สังคม
๕. การมีระบบการพัฒนาครูและบุคลากรทางการศึกษา อย่างต่อเนื่องให้ทันต่อ ความเปลี่ยนแปลงของเทคโนโลยี
๖. ส่งเสริมการมีส่วนร่วมของชุมชน สังคม และสถานประกอบการในการกำหนดนโยบาย การผลิต และพัฒนานักเรียนนักศึกษา

๗. การระดมทรัพยากรทั้งภาครัฐ และเอกชนในการจัดการอาชีวศึกษาและฝึกอบรมวิชาชีพ โดยคำนึงถึงการประสานประโยชน์อย่างทั่วถึงและเป็นธรรม

นโยบายสถานศึกษา

๑. จัดการเรียนการสอนให้มีคุณภาพ ได้มาตรฐาน ตามเกณฑ์ที่กำหนด
๒. จัดกิจกรรม ส่งเสริมคุณธรรม จริยธรรมผู้เรียน
๓. พัฒนาข้าราชการครูและบุคลากรทางการศึกษา
๔. ส่งเสริมการทำวิจัย นวัตกรรม สิ่งประดิษฐ์และหุ่นยนต์
๕. จัดทำศูนย์ฝึกวิชาชีพให้กับประชาชน
๖. ร่วมมือกับประชาคมเครือข่ายในการบริหารและพัฒนาสถานศึกษา

มาตรฐานการศึกษาของวิทยาลัย

มาตรฐานที่ ๑ คุณลักษณะของผู้สำเร็จการศึกษาอาชีวศึกษาที่พึงประสงค์

การจัดการอาชีวศึกษา เป็นการจัดการศึกษาเพื่อพัฒนาผู้สำเร็จการศึกษา อาชีวศึกษาให้มีความรู้ มีทักษะและการประยุกต์ใช้เป็นไปตามมาตรฐานคุณวุฒิอาชีวศึกษาแต่ละระดับ การศึกษา และมีคุณธรรม จริยธรรม และคุณลักษณะที่พึงประสงค์ ประกอบด้วยประเด็นการประเมิน ดังนี้

๑.๑ ด้านความรู้ ผู้สำเร็จการศึกษาอาชีวศึกษามีความรู้เกี่ยวกับข้อเท็จจริง ตามหลักการ ทฤษฎี และแนวปฏิบัติต่าง ๆ ที่เกี่ยวข้องกับสาขาวิชาที่เรียน หรือทำงาน โดยเน้นความรู้เชิงทฤษฎี และหรือข้อเท็จจริง เป็นไปตามมาตรฐานคุณวุฒิอาชีวศึกษาแต่ละระดับการศึกษา

๑.๒ ด้านทักษะและการประยุกต์ใช้ ผู้สำเร็จการศึกษาอาชีวศึกษามีทักษะที่จำเป็นในศตวรรษที่ ๒๑ ทักษะวิชาชีพ และทักษะชีวิตเป็นไปตามมาตรฐานคุณวุฒิอาชีวศึกษาแต่ละระดับการศึกษา สามารถประยุกต์ใช้ ในการปฏิบัติงาน และการดำรงชีวิตอยู่ร่วมกับผู้อื่นได้อย่างมีความสุขตามปรัชญาของเศรษฐกิจพอเพียง และมีสุขภาพที่ดี

๑.๓ ด้านคุณธรรม จริยธรรม และคุณลักษณะที่พึงประสงค์ ผู้สำเร็จการศึกษาอาชีวศึกษามีคุณธรรม จริยธรรม จรรยาบรรณวิชาชีพ เจตคติและกณินทรีย์ที่ดี ภูมิใจและรักษาเอกลักษณ์ของชาติไทย เคารพกฎหมาย เคารพสิทธิของผู้อื่น มีความรับผิดชอบตามบทบาทหน้าที่ของตนเองตามระบอบประชาธิปไตยอันมีพระมหากษัตริย์ทรงเป็นประมุข มีจิตสาธารณะ และมีจิตสำนึกรักษ์สิ่งแวดล้อม

มาตรฐานที่ ๒ การจัดการอาชีวศึกษา สถานศึกษามี ครูที่มีคุณวุฒิการศึกษาและจำนวนตามเกณฑ์ที่กำหนด

ใช้หลักสูตรฐานสมรรถนะ ในการจัดการเรียนการสอนที่เน้นผู้เรียนเป็นสำคัญ และบริหารจัดการทรัพยากรของสถานศึกษาอย่างมีประสิทธิภาพ มีความสำเร็จในการดำเนินการตามนโยบายสำคัญของหน่วยงานต้นสังกัดหรือหน่วยงานที่กำกับดูแลสถานศึกษา ประกอบด้วยประเด็นการประเมิน ดังนี้

๒.๑ ด้านหลักสูตรอาชีวศึกษา สถานศึกษาใช้หลักสูตรฐานสมรรถนะที่สอดคล้องกับความต้องการของผู้เรียน ชุมชน สถานประกอบการ ตลาดแรงงาน มีการปรับปรุงรายวิชาเดิม หรือกำหนดรายวิชาใหม่ หรือกลุ่มวิชาเพิ่มเติม ให้ทันต่อการเปลี่ยนแปลงของเทคโนโลยีและความต้องการของตลาดแรงงาน โดยความร่วมมือกับสถานประกอบการหรือหน่วยงานที่เกี่ยวข้อง

๒.๒ ด้านการจัดการเรียนการสอนอาชีวศึกษา สถานศึกษามีครูที่มีคุณวุฒิการศึกษาและมี จำนวนตามเกณฑ์ที่กำหนด ได้รับการพัฒนาอย่างเป็นระบบต่อเนื่อง เพื่อเป็นผู้พร้อมทั้งด้านคุณธรรม จริยธรรมและความเข้มแข็ง ทางวิชาการและวิชาชีพ จัดการเรียนการสอนที่เน้นผู้เรียนเป็นสำคัญ ตอบสนองความต้องการ ของผู้เรียนทั้งวัยเรียนและวัยทำงานตามหลักสูตร มาตรฐานคุณวุฒิอาชีวศึกษาแต่ละระดับการศึกษา ตามระเบียบหรือข้อบังคับเกี่ยวกับการจัดการศึกษาและการประเมินผลการเรียนของแต่ละหลักสูตร ส่งเสริม สนับสนุน กำกับ ดูแลให้ครูจัดการเรียน การสอนรายวิชาให้ถูกต้อง ครบถ้วน สมบูรณ์

๒. ๓ ด้านการบริหารจัดการ สถานศึกษาบริหารจัดการบุคลากร สภาพแวดล้อม ภูมิทัศน์ อาคาร สถานที่ ห้องเรียน ห้องปฏิบัติการ โรงฝึกงาน ศูนย์วิทยบริการ สื่อ แหล่งเรียนรู้ เทคโนโลยีสารสนเทศ ครุภัณฑ์ และงบประมาณ ของสถานศึกษาที่มีอยู่อย่างเต็มศักยภาพและมีประสิทธิภาพ

๒. ๔ ด้านการนำนโยบายสู่การปฏิบัติ สถานศึกษามีความสำเร็จในการดำเนินการบริหารจัดการ สถานศึกษา ตามนโยบายสำคัญที่หน่วยงานต้นสังกัดหรือหน่วยงานที่กำกับดูแลสถานศึกษามอบหมาย โดยความร่วมมือ ของผู้บริหาร ครู บุคลากรทางการศึกษาและผู้เรียน รวมทั้งการช่วยเหลือ ส่งเสริม สนับสนุนจาก ผู้ปกครอง ชุมชน สถานประกอบการและหน่วยงานที่เกี่ยวข้องทั้งภาครัฐและภาคเอกชน

มาตรฐานที่ ๓ การสร้างสังคมแห่งการเรียนรู้

สถานศึกษาร่วมมือกับบุคคล ชุมชน องค์กรต่าง ๆ เพื่อสร้างสังคมแห่งการเรียนรู้ มีการจัดทำ นวัตกรรม สิ่งประดิษฐ์ งานสร้างสรรค์ งานวิจัย ประกอบด้วยประเด็นการประเมิน ดังนี้

๓. ๑ ด้านความร่วมมือในการสร้างสังคมแห่งการเรียนรู้ สถานศึกษามีการสร้างความร่วมมือกับบุคคล ชุมชน องค์กรต่าง ๆ ทั้งในประเทศ และต่างประเทศในการจัดการศึกษา การจัดทรัพยากรทางการศึกษา กระบวนการเรียนรู้ การบริการ ทางวิชาการและวิชาชีพ โดยใช้เทคโนโลยีที่เหมาะสม เพื่อพัฒนาผู้เรียนและ คนในชุมชนสู่สังคม แห่งการเรียนรู้

๓. ๒ ด้านนวัตกรรม สิ่งประดิษฐ์ งานสร้างสรรค์ งานวิจัย สถานศึกษาส่งเสริมสนับสนุนให้มีการจัดทำ นวัตกรรม สิ่งประดิษฐ์ งานสร้างสรรค์ งานวิจัย โดยผู้บริหาร ครู บุคลากรทางการศึกษา ผู้เรียน หรือร่วมกับ บุคคล ชุมชน องค์กรต่าง ๆ ที่สามารถนำไปใช้ประโยชน์ได้ตามวัตถุประสงค์ และเผยแพร่สู่สาธารณชน

๒.๒ จุดเน้นในการพัฒนาสถานศึกษา และความโดดเด่น

๑. สร้างค่านิยม ปรับภาพลักษณ์ เพื่อสร้างแรงจูงใจให้นักศึกษาในสายอาชีวศึกษาเพิ่มมากขึ้น
๒. แก้ไขปัญหาการทะเลาะวิวาทและสร้างความปรองดองระหว่างสถานศึกษา
๓. สร้างผู้เรียนให้มีคุณภาพ เรียนจบมีงานทำตามความต้องการของสถานประกอบการ
๔. จัดหาทุนการศึกษา แก้ไขปัญหาความยากจน และส่งเสริมให้หารายได้ระหว่างเรียน
๕. ส่งเสริมการประกอบอาชีพอิสระในกลุ่มผู้เรียนอาชีวศึกษา
๖. ส่งเสริมสนับสนุนการทำวิจัยพัฒนาต่อยอดผลิตภัณฑ์ ทุนยนต์ และสิ่งประดิษฐ์ของคนรุ่นใหม่
๗. ส่งเสริมให้เกิดความร่วมมือกับทุกภาคส่วนให้มีส่วนร่วมในการจัดการศึกษา
๘. ใช้ระบบสารสนเทศอิเล็กทรอนิกส์ในการกำกับติดตามผู้เรียนเพื่อลดปัญหาการออกกลางคัน
๙. เตรียมความพร้อมจัดการศึกษาพร้อมเข้าสู่ประชาคมอาเซียน

๑๐. ยกระดับคุณภาพการจัดการศึกษาระบบทวิภาคีและการจัดการเรียนการสอนระบบทวิภาคีร้อยละ
เปอร์เซ็นต์ในระดับประกาศนียบัตรวิชาชีพชั้นสูง

๑๑. ส่งเสริมสนับสนุนให้ผู้เรียนได้แสดงออกผ่านองค์การนักวิชาชีพในอนาคตแห่งประเทศไทย
๑๒. พัฒนาศูนย์ฝึกอบรมวิชาชีพเพื่อเพิ่มผู้ประกอบการใหม่ให้มีอาชีพที่มั่นคงและยั่งยืน
๑๓. พัฒนาบุคลากรให้มีความรู้ความสามารถในการจัดการเรียนการสอน
๑๔. พัฒนา ปรับปรุงภูมิทัศน์ภายในวิทยาลัยให้เกิดภาพลักษณ์ที่สวยงาม
๑๕. จัดกิจกรรมเชื่อมความร่วมมือระหว่าง บ้าน วัด โรงเรียน
๑๗. พัฒนาห้องเรียนให้เป็นห้องเรียนเฉพาะทางในแต่ละสาขาวิชา
๑๘. ระดับคุณภาพในการดำเนินงานตามมาตรฐานการอาชีวศึกษา
๑๙. ระดับคุณภาพในการจัดทำแผนการเรียนรู้รายวิชา
๒๐. ระดับคุณภาพในการฝึกอบรมหลักสูตรวิชาชีพระยะสั้น

๒.๓ กลยุทธ์ และโครงการของสถานศึกษา ปีปัจจุบัน

กลยุทธ์ที่ ๑ เร่งรัดการผลิตและพัฒนาคุณภาพ มาตรฐานการจัดการอาชีวศึกษา

- มาตรการที่ ๑ พัฒนาศักยภาพครูและบุคลากรการอาชีวศึกษา
- มาตรการที่ ๒ พัฒนาคุณภาพและสมรรถนะผู้เรียนให้เป็นที่ยอมรับของตลาดแรงงานและสังคม ทั้งในประเทศและภูมิภาค
- มาตรการที่ ๓ สร้างและพัฒนามาตรฐานหลักสูตร กระบวนการจัดการเรียนการสอน การนิเทศ กำกับ ติดตามประเมินผลอย่างต่อเนื่อง
- มาตรการที่ ๔ สนับสนุนทรัพยากรในการจัดการอาชีวศึกษาอย่างพอเพียงและมีประสิทธิภาพ
- มาตรการที่ ๕ เพิ่มสัดส่วนผู้เรียนอาชีวศึกษา โดยส่งเสริมภาพลักษณ์การอาชีวศึกษา ให้บริการ สังคมให้เกิดค่านิยมในการเรียนอาชีวศึกษา

กลยุทธ์ที่ ๒ เสริมสร้างโอกาสการศึกษาวิชาชีพอย่างเสมอภาค

- มาตรการที่ ๑ ส่งเสริมและพัฒนากิจการอาชีวศึกษาและการฝึกอบรมวิชาชีพด้วยรูปแบบที่หลากหลายทั้งในระบบ นอกกระบบ และทวิภาคี
- มาตรการที่ ๒ พัฒนาศักยภาพสถานศึกษาให้เป็นแหล่งบริการความรู้ทางวิชาชีพแก่ชุมชนและสังคม
- มาตรการที่ ๓ ส่งเสริมและพัฒนาอาชีพให้ประชาชนในการสร้างงาน สร้างรายได้
- มาตรการที่ ๔ จัดการศึกษาวิชาชีพที่สร้างโอกาสผู้ด้อยโอกาส คนพิการ ผู้สูงอายุ
- มาตรการที่ ๕ ส่งเสริมให้มีการสร้างรายได้ระหว่างเรียนและลดภาระค่าใช้จ่ายของผู้ปกครอง

กลยุทธ์ที่ ๓ พัฒนาระบบบริหารจัดการทั้งส่วนกลางและสถานศึกษาให้มีประสิทธิภาพมุ่งเตรียมความพร้อม การจัดตั้งสถาบันการอาชีวศึกษา อย่างมีคุณภาพ

- มาตรการที่ ๑ พัฒนาระบบเทคโนโลยีสารสนเทศเพื่อการบริหารจัดการ
- มาตรการที่ ๒ ส่งเสริมการกระจายอำนาจการบริหารจัดการสู่สถานศึกษาและสถาบันการ

อาชีวศึกษา

- มาตรการที่ ๓ ส่งเสริมการสร้างเครือข่ายความร่วมมือและการใช้ทรัพยากรร่วมกัน
- มาตรการที่ ๔ สนับสนุนการบริหารจัดการตามเกณฑ์คุณภาพการบริหารจัดการภาครัฐ มีธรรมาภิบาลโดยยึดหลักปรัชญาของเศรษฐกิจพอเพียง
- มาตรการที่ ๕ พัฒนาระบบการตรวจสอบภายในให้มีประสิทธิภาพ
- มาตรการที่ ๖ พัฒนาระบบติดตาม ตรวจสอบและประเมินผลการอาชีวศึกษา
- มาตรการที่ ๗ พัฒนากฎหมาย ระเบียบ ข้อบังคับ โครงสร้างการบริหารจัดการและการ กำหนดภารกิจที่ชัดเจน
- มาตรการที่ ๘ พัฒนาระบบการสรรหาผู้บริหารทั้งส่วนกลางและสถานศึกษา
- มาตรการที่ ๙ สนับสนุน ส่งเสริมความก้าวหน้าในวิชาชีพ สร้างขวัญและกำลังใจให้ บุคลากรทั้งส่วนกลางและสถานศึกษา

กลยุทธ์ที่ ๔ สร้างความเข้มแข็งเครือข่ายความร่วมมือการจัดการอาชีวศึกษาทั้งในและต่างประเทศ

- มาตรการที่ ๑ พัฒนาศักยภาพด้านภาษาของครู บุคลากรการอาชีวศึกษาและนักเรียน นักศึกษา
- มาตรการที่ ๒ ส่งเสริมและพัฒนากิจการอาชีวศึกษาทวิภาคี
- มาตรการที่ ๓ พัฒนาการจัดการเรียนการสอนและการฝึกอบรมวิชาชีพ
- มาตรการที่ ๔ ส่งเสริมการสร้างเครือข่ายความร่วมมือทั้งในและต่างประเทศเพื่อสร้างความ เข้มแข็งในการจัดการอาชีวศึกษาระดับนานาชาติ
- มาตรการที่ ๕ เร่งพัฒนาเทคโนโลยีสารสนเทศการศึกษาทางไกล
- มาตรการที่ ๖ สนับสนุนกองทุนเพื่อพัฒนากิจการอาชีวศึกษาและการฝึกอบรมวิชาชีพในการ พัฒนาการจัดการอาชีวศึกษาและฝึกอบรมวิชาชีพ

กลยุทธ์ที่ ๕ จัดอาชีวศึกษาเพื่อสร้างเสริมความมั่นคงของรัฐ

- มาตรการที่ ๑ ส่งเสริมและพัฒนาจัดอาชีวศึกษาและการฝึกอบรมวิชาชีพในเขตพัฒนาพิเศษ เฉพาะกิจชายแดนภาคใต้
- มาตรการที่ ๒ ส่งเสริมและพัฒนาการจัดอาชีวศึกษาและการฝึกอบรมวิชาชีพในพื้นที่ชายแดน และเขตพัฒนาพิเศษเฉพาะกิจ
- มาตรการที่ ๓ ส่งเสริมและพัฒนาการจัดอาชีวศึกษาและการฝึกอบรมวิชาชีพตามโครงการ พระราชดำริ
- มาตรการที่ ๔ ส่งเสริมและพัฒนาการอาชีวศึกษาร่วมกับประเทศเพื่อนบ้านเพื่อสร้างความ เข้าในอันดี

กลยุทธ์ที่ ๖ ผลักดันการบูรณาการการวิจัยและพัฒนาถ่ายทอดองค์ความรู้และเทคโนโลยีเพื่อ พัฒนาการอาชีวศึกษา

- มาตรการที่ ๑ ส่งเสริมการวิจัยเชิงนโยบาย นวัตกรรม สิ่งประดิษฐ์ เพื่อพัฒนาประสิทธิภาพ การจัดการอาชีวศึกษา

มาตรการที่ ๒ ส่งเสริมการน องค์กรความรู้ นวัตกรรมและเทคโนโลยีไปใช้พัฒนาคุณภาพการ
บริหารจัดการการเรียนการสอน

มาตรการที่ ๓ สนับสนุนการถ่ายทอดองค์ความรู้ นวัตกรรมและเทคโนโลยี สิ่งประดิษฐ์
ไปสู่ชุมชนและพัฒนาสู่อุตสาหกรรมเชิงพาณิชย์เพื่อเพิ่มศักยภาพการแข่งขัน
ระดับสากล

มาตรการที่ ๔ ส่งเสริมการจัดสิทธิบัตร และปกป้องทรัพย์สินทางปัญญาการอาชีวศึกษา

มาตรการที่ ๕ พัฒนาระบบบริหารจัดการ เครือข่ายงานวิจัย และการจัดองค์ความรู้
อาชีวศึกษาทั้งในประเทศและระดับนานาชาติ

(กลยุทธ์ และมาตรการ ต้องสอดคล้องกับยุทธศาสตร์ มาตรการ ของ สอศ.)

๒.๔ ประวัติ ความเป็นมา และข้อมูลด้านอาคารสถานที่ วิทยาลัยการอาชีพศรีบุญเรือง

ประวัติ ความเป็นมา ของวิทยาลัยฯ

วิทยาลัยการอาชีพศรีบุญเรือง จัดตั้งขึ้นตามนโยบายการศึกษา หรือกระจายสถานศึกษา
ประเภทอาชีวศึกษาออกสู่ท้องถิ่น ในระดับอำเภอ ซึ่งกำหนดไว้ในแผนพัฒนาเศรษฐกิจและสังคมแห่งชาติ
ระยะที่ ๘ (พ.ศ.๒๕๔๐ - ๒๕๔๔) โดยได้มีการศึกษาความเป็นไปได้ของโครงการ จัดตั้งวิทยาลัยการอาชีพ
ศรีบุญเรือง เมื่อวันที่ ๑๐ กรกฎาคม พ.ศ. ๒๕๔๐ ตั้งอยู่บ้านเลขที่ ๑๔๒ หมู่ที่ ๑๐ บ้านศรีวิชัย ตำบลศรีบุญ
เรือง อำเภอศรีบุญเรือง จังหวัดหนองบัวลำภู มีเนื้อที่ทั้งหมด ๙๙ ไร่ ๒ งาน

โฮมเพจ [Http://WWW.SBR.AC.TH](http://WWW.SBR.AC.TH) เพื่อขยายโอกาสทางการศึกษาสายอาชีพ ในระดับ
ประกาศนียบัตร-วิชาชีพ (ปวช.) และในระดับประกาศนียบัตรวิชาชีพชั้นสูง (ปวส.)

พ.ศ. ๒๕๔๑ จัดการเรียนการสอน ๒ สาขาวิชาคือ สาขาวิชาช่างยนต์และสาขาวิชาการบัญชี

พ.ศ. ๒๕๔๒ เปิดทำการเรียนการสอนในสาขาวิชาช่างไฟฟ้ากำลัง

พ.ศ. ๒๕๔๓ เปิดทำการเรียนการสอนในสาขาวิชาคอมพิวเตอร์ธุรกิจ

พ.ศ. ๒๕๔๕ เปิดทำการเรียนการสอนในระดับประกาศนียบัตรวิชาชีพชั้นสูง (ปวส.)

สาขาวิชาการบัญชี

พ.ศ. ๒๕๔๖ เปิดทำการเรียนการสอนในระดับประกาศนียบัตรวิชาชีพชั้นสูง (ปวส.)

เพิ่มอีก ๓ สาขาวิชา คือ สาขางานยานยนต์ สาขางานไฟฟ้ากำลังและสาขางาน
คอมพิวเตอร์ธุรกิจ

พ.ศ. ๒๕๔๗ เปิดทำการสอนหลักสูตรวิชาชีพระยะสั้น ตั้งแต่ ๓๐ - ๑๕๐ ชั่วโมง และหลักสูตร
แกนมัธยม เปิดทำการเรียนการสอนในระดับประกาศนียบัตรวิชาชีพ (ปวช.)เพิ่มอีก
๑ สาขาวิชา คือ สาขางานอิเล็กทรอนิกส์

พ.ศ. ๒๕๕๑ เปิดทำการเรียนการสอนในระดับประกาศนียบัตรวิชาชีพ (ปวช.) เพิ่มอีก ๑
สาขาวิชา คือ สาขางานเชื่อมโลหะ

พ.ศ. ๒๕๕๕ เปิดทำการเรียนการสอนในระดับประกาศนียบัตรวิชาชีพ (ปวช.) เพิ่มอีก ๑
สาขาวิชา คือ สาขาวิชาเครื่องมือกล

- พ.ศ. ๒๕๖๐ เปิดทำการเรียนการสอนในระดับประกาศนียบัตรวิชาชีพ (ปวช.) เพิ่มอีก ๑ สาขาวิชา คือ สาขาวิชาการโรงแรม
- พ.ศ. ๒๕๖๓ เปิดทำการเรียนการสอนในระดับประกาศนียบัตรวิชาชีพ (ปวช.) และระดับประกาศนียบัตรวิชาชีพชั้นสูง (ปวส.) เพิ่มอีก ๑ สาขาวิชา คือ สาขาวิชาโลจิสติกส์

ข้อมูลด้านอาคารสถานที่

ชื่อสถานศึกษา วิทยาลัยการอาชีพศรีบุญเรือง
ชื่อภาษาอังกฤษ SRIBUNREUNG INDUSTRIAL AND COMMUNITY EDUCATION COLLEGE
ที่ตั้งสถานศึกษา เลขที่ ๑๔๒ หมู่ที่ ๑๐ ถนน บ้านศรีบุญเรือง – บ้านโคกสูง
บ้านศรีบุญเรือง ตำบลศรีบุญเรือง อำเภอศรีบุญเรือง
จังหวัดหนองบัวลำภู รหัสไปรษณีย์ ๓๙๑๘๐

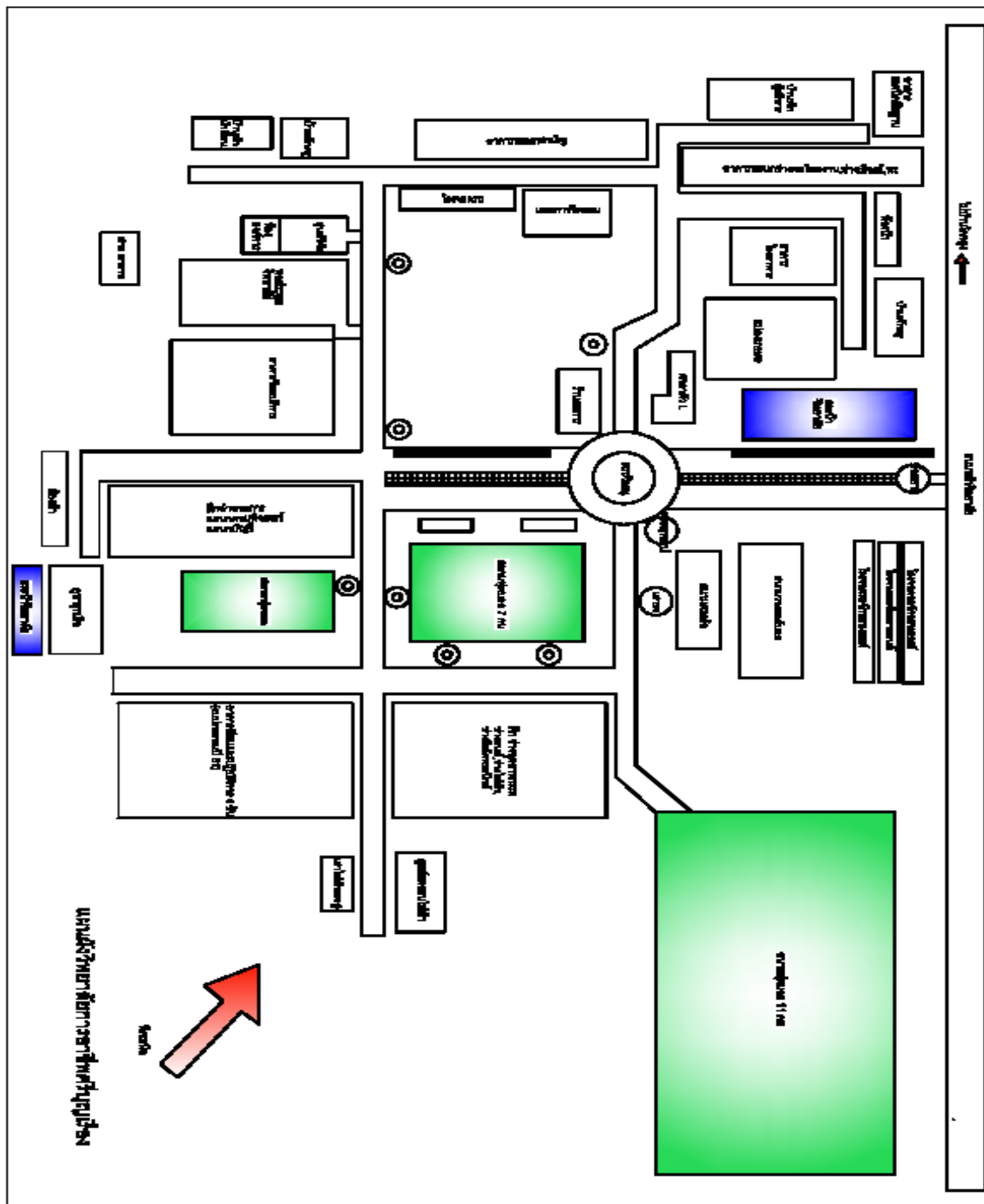
โทรศัพท์ โทร. ๐ – ๔๒๓๕ - ๓๗๓๒
โทรสาร โทร. ๐ – ๔๒๓๕ - ๓๖๙๖
เว็บไซต์ <http://www.sbr.ac.th/sbr/index.php>

เนื้อที่ของสถานศึกษา ๙๙ ไร่ ๒ งาน

มีอาคาร รวมทั้งสิ้น ๑๓ หลัง มีห้องทั้งสิ้น ๑๐๙ ห้อง ได้แก่

| | |
|--|----------------------|
| ๑. อาคารอำนวยการและอาคารเรียน ๓ ชั้น | จำนวน ๑ หลัง ๒๕ ห้อง |
| ๒. อาคารเรียนชั่วคราว | จำนวน ๑ หลัง ๑๑ ห้อง |
| ๓. อาคารโรงฝึกงาน ๓ ชั้น | จำนวน ๑ หลัง ๒๑ ห้อง |
| ๔. อาคารโรงฝึกงานช่างเชื่อมโลหะ ช่างกล | จำนวน ๑ หลัง ๕ ห้อง |
| ๕. อาคารโรงอาหาร | จำนวน ๑ หลัง ๕ ห้อง |
| ๖. อาคารสามัญสัมพันธ์ | จำนวน ๑ หลัง ๔ ห้อง |
| ๗. อาคารฝึกอาชีพชุมชน | จำนวน ๑ หลัง ๔ ห้อง |
| ๘. อาคารบ้านพักครู ผู้บริหาร | จำนวน ๓ หลัง ๑๕ ห้อง |
| ๙. อาคารป้อมยาม | จำนวน ๑ หลัง ๒ ห้อง |
| ๑๐. อาคารอเนกประสงค์ | จำนวน ๑ หลัง ๑ ห้อง |
| ๑๑. อาคารศูนย์วิทยบริการ ๓ ชั้น | จำนวน ๑ หลัง ๑๕ ห้อง |
| ๑๒. อาคารเรียนและปฏิบัติการ | จำนวน ๑ หลัง ๒๐ ห้อง |

แผนปฏิบัติการวิทยาลัยการอาชีพศรีบุญเรือง
ประจำปีงบประมาณ ๒๕๖๕



ต้นไม้ประจำวิทยาลัยฯ

“ต้นอินทนิล หรือต้นตะแบก (Lagerstroemia Floribunda)”

สีประจำวิทยาลัยฯ

“สีเลือดหมู – สีขาว”

ทำเนียบผู้บริหาร

| | | |
|----------------|-----------------|----------------------|
| ๑. นายสนธยา | จันทร์สมบูรณ์ | พ.ศ. ๒๕๔๐ - ๒๕๕๑ |
| ๒. นายวิชัย | ปรีณายวนิชย์ | พ.ศ. ๒๕๕๒ - ๒๕๕๒ |
| ๓. นายสังัด | ยศเอื้อง | พ.ศ. ๒๕๕๒ - ๒๕๕๓ |
| ๔. นายไชยรัตน์ | ประดิษฐ์พัฒนชาญ | พ.ศ. ๒๕๕๔ - ๒๕๕๔ |
| ๕. นายสำเร็จ | สุขสวัสดิ์ | พ.ศ. ๒๕๕๔ - ๒๕๖๒ |
| ๖. นายคำพันธ์ | ศรีเมือง | พ.ศ. ๒๕๖๒ - ๒๕๖๓ |
| ๗. นายคมสัน | อรรคแสง | พ.ศ. ๒๕๖๓ - ปัจจุบัน |

หลักสูตรการเรียนการสอน

ปัจจุบันวิทยาลัยการอาชีพศรีบุญเรือง เปิดทำการสอนทั้งหมด ๓ หลักสูตร ได้แก่

๑. หลักสูตรประกาศนียบัตรวิชาชีพ (ปวช.) ๒๕๖๒

ประเภทวิชาอุตสาหกรรม

สาขาวิชาช่างยนต์

สาขางานยานยนต์

สาขาวิชาช่างกลโรงงาน

สาขางานเครื่องมือกล

สาขาวิชาช่างเชื่อมโลหะ

สาขางานโครงสร้าง

สาขาวิชาช่างไฟฟ้ากำลัง

สาขางานไฟฟ้ากำลัง

สาขาวิชาช่างอิเล็กทรอนิกส์

สาขางานอิเล็กทรอนิกส์

ประเภทวิชาพาณิชยกรรม/บริหารธุรกิจ

สาขาวิชาการบัญชี

สาขางานการบัญชี

สาขาวิชาคอมพิวเตอร์ธุรกิจ

สาขางานคอมพิวเตอร์ธุรกิจ

สาขาวิชาโลจิสติกส์

สาขางานโลจิสติกส์และซัพพลายเชน

ประเภทวิชาอุตสาหกรรมท่องเที่ยว

สาขาวิชาการโรงแรม

๒. หลักสูตรประกาศนียบัตรวิชาชีพ (ปวช.) ๒๕๕๖

ประเภทวิชาอุตสาหกรรม

สาขาวิชาช่างยนต์

สาขางานยานยนต์

สาขาวิชาช่างกลโรงงาน

สาขางานเครื่องมือกล

สาขาวิชาช่างเชื่อมโลหะ

สาขางานผลิตภัณฑ์

สาขาวิชาช่างไฟฟ้ากำลัง

สาขางานไฟฟ้ากำลัง

สาขาวิชาช่างอิเล็กทรอนิกส์

สาขางานอิเล็กทรอนิกส์

ประเภทวิชาพาณิชยกรรม/บริหารธุรกิจ

สาขาวิชาการบัญชี

สาขางานการบัญชี

สาขาวิชาคอมพิวเตอร์ธุรกิจ

สาขางานคอมพิวเตอร์ธุรกิจ

ประเภทวิชาอุตสาหกรรมท่องเที่ยว

สาขาวิชาการโรงแรม

๓. หลักสูตรประกาศนียบัตรวิชาชีพชั้นสูง (ปวส.) ๒๕๖๒

ประเภทวิชาอุตสาหกรรม

สาขาวิชาเทคนิคเครื่องกล

สาขางานเทคนิคยานยนต์

สาขาวิชาเทคนิคการผลิต

สาขางานเครื่องมือกล

สาขาวิชาเทคนิคโลหะ

สาขางานเทคโนโลยีงานเชื่อมโครงสร้างโลหะ

สาขาวิชาไฟฟ้า

สาขางานไฟฟ้ากำลัง

สาขาวิชาอิเล็กทรอนิกส์

สาขางานอิเล็กทรอนิกส์อุตสาหกรรม

ประเภทวิชาพาณิชยกรรม/บริหารธุรกิจ

สาขาวิชาการบัญชี

สาขางานการบัญชี

สาขาวิชาคอมพิวเตอร์ธุรกิจ

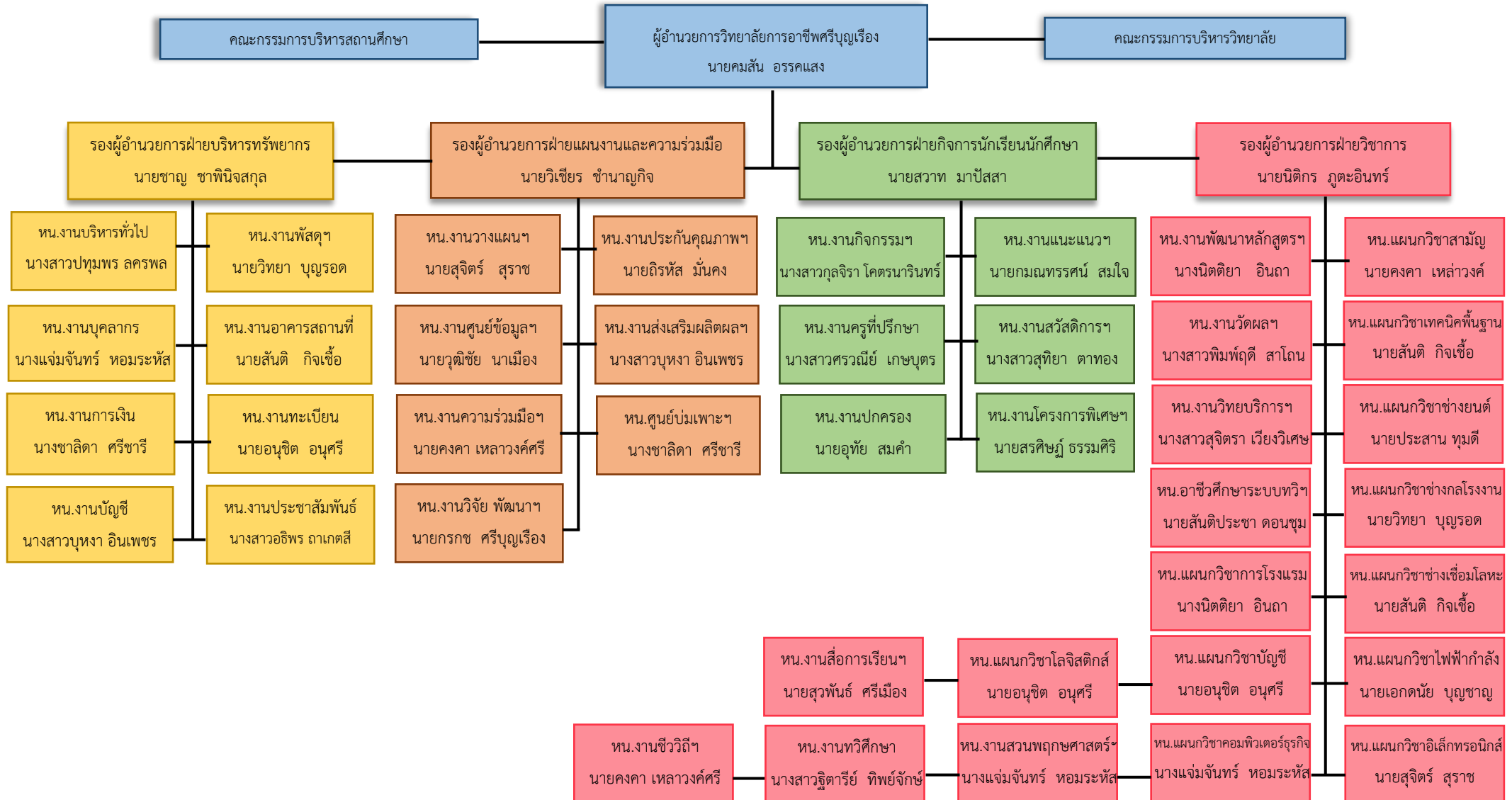
สาขางานคอมพิวเตอร์ธุรกิจ

สาขาวิชาโลจิสติกส์

สาขางานโลจิสติกส์และซัพพลายเชน

๒.๕ แผนภูมิโครงสร้างการบริหาร

วิทยาลัยการอาชีพศรีบุญเรือง



๒.๖ ข้อมูลบุคลากร วิทยาลัยการอาชีพศรีบุญเรือง

๒.๑ อัตรากำลัง ปี งบประมาณ พ.ศ. ๒๕๖๕

ข้อมูล ณ วันที่ ๒๒ กันยายน ๒๕๖๔

อัตรากำลังของ วิทยาลัยการอาชีพศรีบุญเรือง มีบุคลากรทั้งสิ้น ๘๔ คน

| | | |
|--|----|----|
| ก. ข้าราชการ | ๑๗ | คน |
| ๑. ผู้บริหาร | ๕ | คน |
| ๒. ข้าราชการครู | ๑๒ | คน |
| ๓. ข้าราชการพลเรือน | ๐ | คน |
| ข. ลูกจ้างประจำ | ๐ | คน |
| ๑. ทำหน้าที่สอน | ๐ | คน |
| ๒. ทั่วไป/สนับสนุน | ๐ | คน |
| ค. พนักงานราชการ | ๖ | คน |
| ๑. ทำหน้าที่สอน | ๖ | คน |
| ๒. ทั่วไป/สนับสนุน | ๐ | คน |
| ง. ลูกจ้างชั่วคราว | ๖๑ | คน |
| ๑. ทำหน้าที่สอน | ๓๕ | คน |
| ๒. ทั่วไป/สนับสนุน | ๒๖ | คน |
| จ. มีข้าราชการ/ลูกจ้าง มาช่วยราชการ | ๐ | คน |
| ฉ. มีข้าราชการ/ลูกจ้าง ไปช่วยราชการที่อื่น | ๐ | คน |
| ช. มีอัตรว่าง ไม่มีคนครอง | ๐ | คน |
| ๑. ข้าราชการ | ๐ | คน |
| ๒. ลูกจ้างประจำ | ๐ | คน |

๒.๒ ข้อมูลบุคลากร จำแนกตามวุฒิการศึกษา ๗๙ คน

| วุฒิการศึกษา | ก. ครูผู้สอน | ข. เจ้าหน้าที่ทั่วไป/สนับสนุน | รวม |
|---------------------|--------------|-------------------------------|--------------|
| - ต่ำกว่า ม.๖ | ๐ คน | ๗ คน | ๗ คน |
| - ปวช./ม.๖ | ๐ คน | ๒ คน | ๒ คน |
| - ปวส./อนุปริญญาตรี | ๐ คน | ๑๓ คน | ๑๓ คน |
| - ปริญญาตรี | ๔๙ คน | ๔ คน | ๕๓ คน |
| - ปริญญาโท | ๔ คน | ๐ คน | ๔ คน |
| - ปริญญาเอก | ๐ คน | ๐ คน | ๐ คน |
| รวม | ๕๓ คน | ๒๗ คน | ๗๙ คน |

แผนปฏิบัติการวิทยาลัยการอาชีพศรีบุญเรือง
ประจำปีงบประมาณ ๒๕๖๕

๒๔

๖.๓ ข้อมูลลูกจ้างชั่วคราว จำแนกตามแหล่งเงินที่จ้าง ๖๑ คน

| จำแนกตามแหล่งเงิน | ก. ครูผู้สอน | ข. เจ้าหน้าที่ทั่วไป/สนับสนุน | รวม |
|-----------------------------|--------------|-------------------------------|--------------|
| - จ้างด้วยงบประมาณ | ๐ คน | ๐ คน | ๐ คน |
| - จ้างด้วยงบดำเนินงาน | ๐ คน | ๐ คน | ๐ คน |
| - จ้างด้วยงบเงินอุดหนุน | ๓๕ คน | ๒๖ คน | ๖๑ คน |
| - จ้างด้วยเงินรายได้ (บกศ.) | ๐ คน | ๐ คน | ๐ คน |
| - จ้างด้วยเงินอื่น ๆ | ๐ คน | ๐ คน | ๐ คน |
| รวม | ๓๕ คน | ๒๖ คน | ๖๑ คน |

๖.๔ ข้อมูลบุคลากรทั้งหมด จำแนกตามหน้าที่ ความรับผิดชอบ

๖.๔.๑ ข้าราชการ รวม ๑๗ คน (ข้าราชการครู และข้าราชการพลเรือน)

| ลำดับ | ชื่อ - สกุล | ปฏิบัติหน้าที่ | | |
|-------|------------------------|--------------------------------|-------------------|--|
| | | วุฒิการศึกษา (ป.เอก/โท/ตรี) | สอนวิชา | สนับสนุน/ธุรการทั่วไป |
| ๑. | นายคมสัน อรรคแสง | ป.โท | - | บริหารสถานศึกษา |
| ๒. | นายนิติกร ภูตะอินทร์ | ป.โท | - | บริหารสถานศึกษา |
| ๓. | นายชาญ ชาพนิจสกุล | ป.โท | - | บริหารสถานศึกษา |
| ๔. | นายสวาท มาปัสสา | ป.โท | - | บริหารสถานศึกษา |
| ๕. | นายวิเชียร ชำนาญกิจ | ป.โท | - | บริหารสถานศึกษา |
| ๖. | นายประสาน ทุมดี | ป.ตรี | ช่างยนต์ | หัวหน้าแผนกช่างยนต์ |
| ๗. | นายธีรทัส มั่นคง | ป.ตรี | ไฟฟ้ากำลัง | หัวหน้างานประกันคุณภาพฯ |
| ๘. | นายสรศิษฐ์ ธรรมศิริ | ป.ตรี | ช่างยนต์ | หัวหน้างานโครงการพิเศษ |
| ๙. | นางนิตติยา อินธา | ป.ตรี | การบัญชี | หัวหน้าแผนกวิชาการโรงแรม หัวหน้างานพัฒนาหลักสูตรฯ |
| ๑๐. | นางชาลิตา ศรีขารี | ป.ตรี | การบัญชี | หัวหน้างานการเงิน หัวหน้างานศูนย์บ่มเพาะฯ |
| ๑๑. | นายอนุชิต อนุศรี | ป.โท | การบัญชี | หัวหน้าแผนกวิชาการบัญชี หัวหน้าแผนกวิชาโลจิสติกส์ หัวหน้างานทะเบียน |
| ๑๒. | นางแจ่มจันทร์ หอมระหัส | ป.โท | คอมพิวเตอร์ธุรกิจ | หัวหน้าแผนกวิชาคอมพิวเตอร์ หัวหน้างานบุคลากร หัวหน้างานสวนพฤกษศาสตร์ฯ |
| ๑๓. | นายคงคา เหล่าวงศ์ศรี | ป.ตรี | สามัญสัมพันธ์ | หัวหน้าแผนกวิชาสามัญสัมพันธ์ หัวหน้างานโครงการชีววิถีฯ หัวหน้างานความร่วมมือ |
| ๑๔. | นายวิทยา บุณรอด | ป.โท | ช่างกลโรงงาน | หัวหน้าแผนกวิชาช่างกลโรงงาน หัวหน้างานพัสดุฯ |

แผนปฏิบัติการราชการวิทยาลัยการอาชีพศรีบุญเรือง
ประจำปีงบประมาณ ๒๕๖๕
๒๕

| ลำดับ | ชื่อ - สกุล | ปฏิบัติหน้าที่ | | |
|-------|----------------------------|--------------------------------|--------------------|--|
| | | วุฒิการศึกษา (ป.เอก/โท/ตรี) | สอนวิชา | สนับสนุน/ธุรการทั่วไป |
| ๑๕. | นายสุจิตร์ สุราช | ป.โท | ช่างอิเล็กทรอนิกส์ | หัวหน้าแผนกวิชาอิเล็กทรอนิกส์ หัวหน้างานวางแผนฯ |
| ๑๖. | นายสันติประชา ดอนชุม | ป.ตรี | ช่างอิเล็กทรอนิกส์ | หัวหน้างานทวิภาคีฯ |
| ๑๗. | นางสาวกุลจิรา โคตรนารินทร์ | ป.ตรี | ภาษาไทย | หัวหน้างานกิจกรรมฯ |

๖.๔.๒ ลูกจ้างประจำ รวม ๐ คน (ทำหน้าที่สอน ธุรการทั่วไป)

| ลำดับ | ชื่อ - สกุล | วุฒิการศึกษา (ป.เอก/โท/ตรี) | ปฏิบัติหน้าที่ | |
|-------|-------------|--------------------------------|----------------|-----------------------|
| | | | สอนวิชา | สนับสนุน/ธุรการทั่วไป |
| - | | - | - | - |

๖.๔.๓ พนักงานราชการ รวม ๖ คน (ทำหน้าที่สอน ธุรการทั่วไป)

| ลำดับ | ชื่อ - สกุล | วุฒิการศึกษา (ป.เอก/โท/ตรี) | ปฏิบัติหน้าที่ | |
|-------|---------------------|--------------------------------|----------------|---|
| | | | สอนวิชา | สนับสนุน/ธุรการทั่วไป |
| ๑. | นายสันติ กิจเชื้อ | ป.ตรี | ช่างเชื่อมโลหะ | หัวหน้าแผนกวิชาช่างเชื่อมโลหะ หัวหน้าแผนกวิชาเทคนิคพื้นฐาน หัวหน้างานอาคารสถานที่ |
| ๒. | นายกรรช ศรีบุญเรือง | ป.ตรี | อิเล็กทรอนิกส์ | หัวหน้างานวิจัยพัฒนาฯ |
| ๓. | นายเอกตัญญ บัญชาญ | ป.ตรี | ไฟฟ้ากำลัง | หัวหน้าแผนกวิชาไฟฟ้ากำลัง หัวหน้างานประกันคุณภาพ |
| ๔. | นายวุฒิชัย นาเมือง | ป.ตรี | คอมพิวเตอร์ | หัวหน้างานศูนย์ข้อมูลฯ |
| ๕. | นางสาวพิมพ์ฤดี สาโณ | ป.ตรี | การบัญชี | หัวหน้างานวัดและประเมินฯ |
| ๖. | นายสุวัฒน์ ศรีเมือง | ป.ตรี | อิเล็กทรอนิกส์ | หัวหน้างานสื่อการเรียนฯ |

๖.๔.๔ ลูกจ้างชั่วคราว รวม ๖๑ คน (ทำหน้าที่สอน ธุรการ ทั่วไป)

| ลำดับ | ชื่อ - สกุล | วุฒิการศึกษา (ป.เอก/โท/ตรี) | ปฏิบัติหน้าที่ | |
|-------|--------------------------|--------------------------------|-------------------|--|
| | | | สอนวิชา | สนับสนุน/ธุรการทั่วไป |
| ๑. | นายกมลทรรศน์ สมใจ | ป.ตรี | การบัญชี | หัวหน้างานแนะแนวฯ |
| ๒. | นางสาวปทุมพร ละครพล | ป.ตรี | คอมพิวเตอร์ธุรกิจ | หัวหน้างานบริหารงานทั่วไป |
| ๓. | นายศรีบุญญู แสนแก้ว | ป.ตรี | ช่างกลโรงงาน | - |
| ๔. | นางสาวศรวณีย์ เกษบุตร | ป.ตรี | ภาษาอังกฤษ | หัวหน้างานครูที่ปรึกษา |
| ๕. | นายพิชิตพล คุณวงศ์ | ป.ตรี | ช่างไฟฟ้ากำลัง | - |
| ๖. | นายอัครเดช เขียงพุกษ์ | ป.ตรี | ช่างไฟฟ้ากำลัง | - |
| ๗. | นายรัฐพล ชุมแวงวาปี | ป.ตรี | ช่างไฟฟ้ากำลัง | - |
| ๘. | นางสาวบุหงา อินเพชร | ป.ตรี | บัญชี | หัวหน้างานบัญชี หัวหน้างานผลิตผลการค้าฯ |
| ๙. | นางแววมณี บ่อบัวเงิน | ป.ตรี | การโรงแรม | - |
| ๑๐. | นายอุทัย สมคำ | ป.ตรี | ช่างยนต์ | หัวหน้างานปกครอง |
| ๑๑. | นางสาวยุพาภรณ์ โสสุต | ป.ตรี | คอมพิวเตอร์ | - |
| ๑๒. | นางสาวสุทิยา ตาทอง | ป.ตรี | การโรงแรม | หัวหน้างานสวัสดิการ |
| ๑๓. | นางสาวสุจิตรา เวียงวิเศษ | ป.ตรี | ภาษาไทย | หัวหน้างานวิทยบริการ |
| ๑๔. | นางสาวณัฐญา แพงพิสาร | ป.ตรี | ภาษาอังกฤษ | - |
| ๑๕. | นายธวัชชัย คำหลิน | ป.ตรี | ช่างยนต์ | - |
| ๑๖. | นายเชาวลิต ชาญขำนิ | ป.ตรี | ช่างกลโรงงาน | - |
| ๑๗. | นางสาวอิพร ฤกษ์เสถียร | ป.ตรี | ช่างไฟฟ้ากำลัง | หัวหน้างานประชาสัมพันธ์ |
| ๑๘. | นายอภิสิทธิ์ กาคำ | ป.ตรี | ช่างกลโรงงาน | - |
| ๑๙. | นายอมร ศรีหนารณ | ป.ตรี | อิเล็กทรอนิกส์ | - |

แผนปฏิบัติการวิทยาลัยการอาชีพศรีบุญเรือง
ประจำปีงบประมาณ ๒๕๖๕

๒๗

| ลำดับ | ชื่อ - สกุล | วุฒิการศึกษา (ป.เอก/โท/ตรี) | ปฏิบัติหน้าที่ | |
|-------|----------------------------|--------------------------------|----------------|-----------------------|
| | | | สอนวิชา | สนับสนุน/ธุรการทั่วไป |
| ๒๐. | นายปิยะพงษ์ เวียงสีทอง | ป.ตรี | ช่างเชื่อมโลหะ | - |
| ๒๑. | นางสาวจิตาภรณ์ ทิพย์จักษ์ | ป.ตรี | ภาษาจีน | - |
| ๒๒. | นายศตวรรษ แก้วกำ | ป.ตรี | ช่างไฟฟ้ากำลัง | - |
| ๒๓. | นายวิวัฒน์ ศรีลาอ่ำ | ป.ตรี | พลศึกษา | - |
| ๒๔. | นางสาวมัจฉา พลสัสดี | ป.ตรี | บัญชี | - |
| ๒๕. | นายวสุ การุณเกียรติ์ | ป.ตรี | ช่างยนต์ | - |
| ๒๖. | นายสทยา โนนทิง | ป.ตรี | เทคนิคพื้นฐาน | - |
| ๒๗. | นายเกียรติศักดิ์ วงษ์ปัญญา | ป.ตรี | ช่างกลโรงงาน | - |
| ๒๘. | นายสิทธิชัย หงอกสิมมา | ป.ตรี | ช่างเชื่อม | - |
| ๒๙. | นางสาวพัชรียา แสงวิเชียร | ป.ตรี | ช่างกลโรงงาน | - |
| ๓๐. | นายไตรรงค์ ภูชะล้า | ป.ตรี | ช่างยนต์ | - |
| ๓๑. | นายธวัชชัย จักรราช | ป.ตรี | คณิตศาสตร์ | - |
| ๓๒. | นางสาวกาญจนา บุญประคม | ป.ตรี | วิทยาศาสตร์ | - |
| ๓๓. | นายกิตตินนท์ ประชามาตย์ | ป.ตรี | ช่างยนต์ | - |
| ๓๔. | นายเพชร ศรีชาติ | ป.ตรี | โลจิสติกส์ | - |
| ๓๕. | นายอดิศร กรมนวล | ป.ตรี | ช่างกลโรงงาน | - |
| ๓๖. | นางทิวรรณ หาคำ | ปวส. | - | จนท. งานบุคลากร |
| ๓๗. | นางสาวคณินันต์ สماعيل | ปวส. | - | จนท. งานการเงิน |
| ๓๘. | นางสาวพนธ์นิภา โคตรปุย | ป.ตรี | - | จนท. งานทะเบียน |

แผนปฏิบัติราชการวิทยาลัยการอาชีพศรีบุญเรือง
ประจำปีงบประมาณ ๒๕๖๕

๒๘

| ลำดับ | ชื่อ - สกุล | วุฒิการศึกษา (ป.เอก/โท/ตรี) | ปฏิบัติหน้าที่ | |
|-------|---------------------------|--------------------------------|----------------|------------------------|
| | | | สอนวิชา | สนับสนุน/ธุรการทั่วไป |
| ๓๙. | นางสาวเดือนเพ็ญ จอมทอง | ปวส. | - | จนท.งานการเงิน |
| ๔๐. | นางสาวพรพิศ ศรีรักษา | ปวส. | - | จนท.งานวัดผลฯ |
| ๔๑. | นางสาวชนิษฐา ก้านศรีรัตน์ | ปวส. | - | จนท.งานพัสดุ |
| ๔๒. | นางสาวกัลยา ศรพรหม | ปวส. | - | จนท.งานบัญชี |
| ๔๓. | นางสาวกฤติญา ปุริมาตั้ง | ปวส. | - | จนท.งานวางแผนฯ |
| ๔๔. | นางสาวเมริสา คำลา | ปวส. | - | จนท.งานอาคารสถานที่ |
| ๔๕. | นางสาวชบาไพร อินทร์เพชร | ปวส. | - | จนท.งานทวิภาคี |
| ๔๖. | นายเกียรติศักดิ์ ทองคง | ปวส. | - | จนท.งานกิจกรรม |
| ๔๗. | นางสาวจันจิรา คำปรีดา | ปวส. | - | จนท.งานทะเบียน |
| ๔๘. | นางสาวเรณุกา กาบแก้ว | ปวส. | - | จนท.งานครูที่ปรึกษา |
| ๔๙. | นางสาวพัชรดา ธนาคุณ | ป.ตรี | - | จนท.งานบริหารงานทั่วไป |
| ๕๐. | นางสาวจารีวรรณ ชัยสงค์ | ป.ตรี | - | จนท.งานพัฒนาหลักสูตร |
| ๕๑. | นายอนุกุล จันทร์เขียว | ปวส. | - | จนท.งานวิจัยพัฒนาฯ |
| ๕๒. | นายฉัตรชัย มิ่งชะนิต | ม.๓ | - | พนักงานขับรถ |
| ๕๓. | นายภาคิน อินทรเพชร | ป.ตรี | - | พนักงานขับรถ |
| ๕๔. | นายสินน้อย สิงหาราม | ป.๖ | - | นักการภารโรง |
| ๕๕. | นางดาหวัน ดวงแก้ว | ป.๖ | - | นักการภารโรง |
| ๕๖. | นางสาวสำลี วังศรีดี | ป.๖ | - | นักการภารโรง |
| ๕๗. | นายถวิล เทพาพงษ์ | ป.๖ | - | นักการภารโรง |

แผนปฏิบัติราชการวิทยาลัยการอาชีพศรีบุญเรือง
ประจำปีงบประมาณ ๒๕๖๕
๒๙

| ลำดับ | ชื่อ - สกุล | วุฒิการศึกษา (ป.เอก/โท/ตรี) | ปฏิบัติหน้าที่ | |
|-------|------------------------|--------------------------------|----------------|-----------------------|
| | | | สอนวิชา | สนับสนุน/ธุรการทั่วไป |
| ๕๘. | นายสมศักดิ์ ดาทอง | ป.๖ | - | นักการภารโรง |
| ๕๙. | นางแดง เสียงหล้า | ม.๖ | - | แม่บ้าน |
| ๖๐. | นายทองคำ พรรัตน์ | ป.๖ | - | ยามรักษาการณ์ |
| ๖๑. | นายบัวลี สายจันทร์คราม | ม.๖ | - | ยามรักษาการณ์ |

ส่วนที่ ๓

แผนปฏิบัติราชการและแผนใช้จ่ายเงินงบประมาณ
วิทยาลัยการอาชีพศรีบุญเรือง

ส่วนที่ ๓

๓.๑ ประมาณการรายรับ - รายจ่าย ปีงบประมาณ พ.ศ. ๒๕๖๕ (ปีต่อไป)

| ๑. ประมาณการรายรับ | | ๑๓๖,๙๓๕,๕๗๔.๐๐ |
|--|--|--------------------|
| เงินรายได้ (บกค.) ยกมา | | ๒,๗๓๒,๙๗๔.๐๐ บาท |
| ยอดยกมาปีจากปีปัจจุบัน | | ๒๘๘,๙๗๔.๐๐ บาท |
| คาดว่าจะมีรายรับในปีต่อไป | | ๒,๔๔๔,๐๐๐.๐๐ บาท |
| เงินงบประมาณ ปี ๒๕๖๕ (ปีต่อไป) ที่คาดว่าจะได้รับ | | ๑๓๔,๒๐๒,๖๐๐.๐๐ บาท |
| งบบุคลากร | | ๑๕,๙๖๓,๙๖๔.๕๐ บาท |
| งบดำเนินงาน | | ๖,๐๐๖,๐๑๕.๕๐ บาท |
| งบลงทุน | | ๙๑,๖๒๕,๕๐๐.๐๐ บาท |
| งบเงินอุดหนุน | | ๑๘,๐๔๔,๓๒๐.๐๐ บาท |
| งบรายจ่ายอื่น | | ๒,๕๖๒,๘๐๐.๐๐ บาท |

| ๒. ประมาณการรายจ่าย (ปี งบประมาณ ๖๕) | | ๑๓๔,๒๐๒,๖๐๐.๐๐ |
|--------------------------------------|--|-------------------|
| งบบุคลากร | | ๑๕,๙๖๓,๙๖๔.๕๐ บาท |
| เงินเดือน | | ๖,๕๙๐,๔๐๔.๕๒ บาท |
| เงินวิทยฐานะ | | ๖๖๓,๓๙๖.๗๘ บาท |
| เงินประจำตำแหน่ง | | ๒๖๘,๘๐๐.๐๐ บาท |
| ค่าตอบแทนพนักงานราชการ | | ๑,๕๘๑,๗๒๐.๐๐ บาท |
| ลูกจ้างชั่วคราว | | ๖,๒๒๖,๔๔๓.๒๐ บาท |
| ค่าครองชีพ | | ๖๓๓,๒๐๐.๐๐ บาท |
| งบดำเนินงาน | | ๖,๐๐๖,๐๑๕.๕๐ บาท |
| ค่าตอบแทน | | ๑,๗๔๓,๐๓๐.๐๐ บาท |
| - ค่าเช่าบ้าน | | - บาท |
| - ค่าสอนเกินภาระงาน | | ๑,๐๕๖,๖๐๐.๐๐ บาท |
| - ค่าธุรการภาคนอกเวลา | | ๖๘๖,๔๓๐.๐๐ บาท |
| ค่าใช้จ่าย | | ๑,๘๗๙,๐๙๑.๐๐ บาท |
| - ค่าเบี้ยเลี้ยง พาหนะที่פקเดินทาง | | ๑,๐๐๐,๐๐๐.๐๐ บาท |
| - เงินสมทบประกันสังคม | | ๑๙๔,๖๒๑.๐๐ บาท |
| - ค่าซ่อมแซมพาหนะ | | ๑๐๐,๐๐๐.๐๐ บาท |
| - ค่าซ่อมแซมสิ่งก่อสร้าง | | ๒๐๐,๐๐๐.๐๐ บาท |
| - ค่าประกันอุบัติเหตุ | | ๒๑๔,๗๖๐.๐๐ บาท |

แผนปฏิบัติการราชการวิทยาลัยการอาชีพศรีบุญเรือง
ประจำปีงบประมาณ ๒๕๖๕

๓๔

| | |
|--|--------------------------|
| - ค่าตรวจสอบสุขภาพ | ๑๐๓,๙๐๐.๐๐ บาท |
| - ค่าทำบัตรนักศึกษา | ๑๐,๘๖๐.๐๐ บาท |
| - ค่าคู่มือ | ๕๕,๐๐๐.๐๐ บาท |
| ค่าวัสดุ | ๑,๒๒๑,๘๐๐.๐๐ บาท |
| - ค่าวัสดุสนับสนุนการเรียนการสอน (วัสดุฝึก) | ๖๒๑,๘๐๐.๐๐ บาท |
| - ค่าวัสดุต่างๆ | ๖๐๐,๐๐๐.๐๐ บาท |
| ค่าสาธารณูปโภค | ๑,๑๖๒,๐๙๔.๕๐ บาท |
| - ค่าไฟฟ้า | ๘๙๗,๐๐๘.๔๙ บาท |
| - ค่าไปรษณีย์ | ๑๐,๘๒๔.๐๐ บาท |
| - ค่าโทรคมนาคม (Internet) | ๑๒๐,๓๑๐.๘๐ บาท |
| - ค่าประปา | - บาท |
| - ค่าโทรศัพท์ | ๑๐,๑๕๕.๒๑ บาท |
| - ค่าน้ำมันเชื้อเพลิง | ๑๒๓,๗๙๖.๐๐ บาท |
| งบลงทุน | ๙๑,๖๒๕,๕๐๐.๐๐ บาท |
| แผนงานพื้นฐาน | ๗๕,๘๖๔,๕๐๐.๐๐ บาท |
| ค่าครุภัณฑ์ | ๙,๐๐๐,๐๐๐.๐๐ บาท |
| - ชุดปฏิบัติการเทคโนโลยีการโรงแรม | ๒,๘๐๐,๐๐๐.๐๐ บาท |
| - ครุภัณฑ์ห้องปฏิบัติการทางด้านบัญชีพร้อมหลักสูตร ฝึกอบรมบัญชีชั้นสูง | ๒,๐๐๐,๐๐๐.๐๐ บาท |
| - ครุภัณฑ์ห้องปฏิบัติการคอมพิวเตอร์ | ๑,๒๐๐,๐๐๐.๐๐ บาท |
| - ชุดวิเคราะห์สมรรถนะเครื่องยนต์ดีเซลคอมมอนเรลพร้อม โปรแกรมการเรียนรู้เทคโนโลยียานยนต์(ชุดฝึกรถกะบะใหม่ Isuzu รุ่น ๑.๙ รุ่น ๑.๙ ddi Z Hilander ๔ -Doors A/T) | ๓,๐๐๐,๐๐๐.๐๐ บาท |
| ค่าที่ดินสิ่งก่อสร้าง | ๖๖,๘๖๔,๕๐๐.๐๐ บาท |
| - อาคารโรงฝึกงาน ๔ ชั้น | ๓๘,๕๔๙,๐๐๐.๐๐ บาท |
| - อาคารแพลต ๑๔ หน่วย | ๑๔,๓๐๗,๕๐๐.๐๐ บาท |
| - อาคารอำนวยการ ๒ ชั้น | ๑๔,๐๐๘,๐๐๐.๐๐ บาท |
| แผนงานยุทธศาสตร์ | ๑๕,๗๖๑,๐๐๐.๐๐ บาท |
| ค่าครุภัณฑ์ | |
| - รถบรรทุก (ดีเซล) ขนาด ๔ ตัน ๖ ล้อ ปริมาตรกระบอกลูก สูบไม่ต่ำกว่า ๔,๐๐๐ ซีซี หรือกำลังเครื่องยนต์สูงสุด ไม่ต่ำกว่า ๑๐๕ กิโลวัตต์ | ๑,๓๗๕,๐๐๐.๐๐ บาท |
| ค่าที่ดินสิ่งก่อสร้าง | |
| - อาคารหอพักพร้อมครุภัณฑ์ | ๑๔,๓๘๖,๐๐๐.๐๐ บาท |

แผนปฏิบัติการราชการวิทยาลัยการอาชีพศรีบุญเรือง
ประจำปีงบประมาณ ๒๕๖๕
๓๕

งบเงินอุดหนุน

๑๘,๐๔๔,๓๒๐.๐๐ บาท

- อุดหนุน ค่าหนังสือเรียนฟรี ๒,๑๘๘,๐๐๐.๐๐ บาท
- อุดหนุน ค่าอุปกรณ์การเรียน ๕๐๓,๒๔๐.๐๐ บาท
- อุดหนุน ค่าเครื่องแบบนักเรียน ๙๗๐,๒๐๐.๐๐ บาท
- อุดหนุน ค่ากิจกรรมพัฒนาคุณภาพผู้เรียน ๑,๐๓๙,๓๐๐.๐๐ บาท
- อุดหนุน ค่าจัดการเรียนการสอน ๙,๙๓๓,๐๘๐.๐๐ บาท
- ทุนการศึกษาเฉลิมราชกุมารี ๑๗๒,๕๐๐.๐๐ บาท
- อุดหนุน ค่าอุปกรณ์การเรียนของนักเรียน ๑๘๕,๕๘๐.๐๐ บาท
- อุดหนุน ค่าใช้จ่ายในการบรรเทาภาระค่าใช้จ่าย
ด้านการศึกษาของประชาชน ๓,๒๕๘,๐๐๐.๐๐ บาท

งบรายจ่ายอื่น

๒,๕๖๒,๘๐๐.๐๐ บาท

- โครงการส่งเสริมการประกอบอาชีพอิสระ ในผู้เรียนอาชีวศึกษา ๙๐,๐๐๐.๐๐ บาท
- โครงการเร่งประสิทธิภาพการสอนครูอาชีวศึกษา ๓๗๙,๒๐๐.๐๐ บาท
- โครงการจัดหาบุคลากรสนับสนุนเพื่อคืนครูให้นักเรียน ๑๑๗,๖๐๐.๐๐ บาท
- โครงการอนุรักษ์พันธุกรรมพืชอันเนื่องมาจากพระราชดำริฯ ๑,๐๙๘,๐๐๐.๐๐ บาท
- โครงการบูรณาการการพัฒนาทักษะทางวิชาชีพ
กับการเสริมสร้างคุณลักษณะ (Fix it - จิตอาสา) ๖๘๓,๐๐๐.๐๐ บาท
- โครงการสร้างองค์ความรู้ทางการอาชีวศึกษา
เพื่อถ่ายทอดเทคโนโลยี ๑๕๐,๐๐๐.๐๐ บาท
- โครงการลดปัญหาการออกกลางคันของผู้เรียนอาชีวศึกษา ๑๕,๐๐๐.๐๐ บาท
- โครงการอาชีวะต้านยาเสพติด ๓๐,๐๐๐.๐๐ บาท
- โครงการจัดการศึกษาเรียนรู้ร่วมหลักสูตรอาชีวศึกษา
และมัธยมศึกษาตอนปลาย (ทวิศึกษา) ๕๙๘,๕๐๐.๐๐ บาท
- โครงการขับเคลื่อนวิทยาลัยสารพัดช่างเพื่อพัฒนา
กำลังคนสู่ทักษะเฉพาะกลุ่มอาชีพ ๖๐๐,๐๐๐.๐๐ บาท
- โครงการจ้างปรับปรุงระบบสถานีโทรทัศน์เพื่อการศึกษาและ
พัฒนาอาชีพ พร้อมระบบห้องเรียนอัจฉริยะ ๗๗ จังหวัด ของ สอศ. ๕๐๐,๐๐๐.๐๐ บาท

3.2 สรุปงบหน้ารายจ่ายปีงบประมาณ พ.ศ. 2565

วิทยาลัยการอาชีพศรีบุญเรือง

หน่วย : บาท

| รายการค่าใช้จ่าย/รายจ่ายตาม งบประมาณ | แผนการใช้จ่ายเงินปีตามแผนปฏิบัติการ (ปี 2565) แหล่งเงิน ผลผลิต/โครงการ | | | | | | | | | | | | | | | | รวมทั้งสิ้น เป็นเงิน | |
|---|--|--------------|--------------|------------|---------------------------|---------------|--------------------------------------|----------------------------------|-------------------------------------|-------------------------------------|-----------------------------------|--------------------------------------|--|-------------------------------------|-------------------------------|---------------|-------------------------|----------------|
| | ผลผลิต | | | | | งบลงทุน | | อุดหนุน | | | | | | | | เงินรายได้ | | |
| | งบบุคลากร | ปวช. | ปวส. | ระยะสั้น | สิ่งประดิษฐ์/ หุ่นยนต์ | รวม | สิ่งก่อสร้าง งบประมาณ ของ สอศ. | ครุภัณฑ์ งบประมาณ ของ สอศ. | อุดหนุนการ จัดการเรียน การสอน | อุดหนุน กิจกรรม พัฒนาผู้เรียน | อุดหนุนค่า อุปกรณ์ การเรียน | อุดหนุนค่า เครื่องแบบ นักเรียน | โครงการ เงินอุด หนุนค่า หนังสือ | อุดหนุน โครงการ ตาม นโยบาย | โครงการ งบราย จ่ายอื่นๆ | รวมทั้งสิ้น | | บคส. |
| | 9,104,321.30 | 4,689,310.70 | 2,317,734.80 | 376,900.00 | 170,000.00 | 16,658,266.80 | 66,864,500.00 | 9,000,000.00 | 6,859,643.20 | 739,650.00 | 0.00 | 0.00 | 0.00 | 70,000.00 | 5,688,800.00 | 89,222,593.20 | 588,470.00 | 106,469,330.00 |
| - งบบุคลากร | 9,104,321.30 | 0.00 | 0.00 | 376,900.00 | 0.00 | 9,481,221.30 | 0.00 | 0.00 | 6,859,643.20 | 0.00 | 0.00 | 0.00 | 0.00 | 0.00 | 0.00 | 6,859,643.20 | 0.00 | 16,340,864.50 |
| เงินเดือน | 6,590,404.52 | | | | | 6,590,404.52 | | | | | | | | | | 0.00 | | 6,590,404.52 |
| เงินวิทยฐานะ | 663,396.78 | | | | | 663,396.78 | | | | | | | | | | 0.00 | | 663,396.78 |
| เงินประจำตำแหน่ง | 268,800.00 | | | | | 268,800.00 | | | | | | | | | | 0.00 | | 268,800.00 |
| ค่าจ้างลูกจ้างประจำ | - | | | | | 0.00 | | | | | | | | | | 0.00 | | 0.00 |
| ค่าตอบแทนพนักงานราชการ | 1,581,720.00 | | | | | 1,581,720.00 | | | | | | | | | | 0.00 | | 1,581,720.00 |
| ค่าจ้างลูกจ้างชั่วคราว | | | | | | 0.00 | | | 6,226,443.20 | | | | | | | 6,226,443.20 | | 6,226,443.20 |
| ค่าครองชีพ | | | | | | 0.00 | | | 633,200.00 | | | | | | | 633,200.00 | | 633,200.00 |
| อื่นๆ | | | | 376,900.00 | | 376,900.00 | | | | | | | | | | 0.00 | | 376,900.00 |
| - งบดำเนินงาน | 0.00 | 4,033,810.70 | 1,487,734.80 | 0.00 | 100,000.00 | 5,621,545.50 | 0.00 | 0.00 | 0.00 | 0.00 | 0.00 | 0.00 | 0.00 | 0.00 | 0.00 | 0.00 | 384,470.00 | 6,006,015.50 |
| - ค่าตอบแทน | 0.00 | 686,430.00 | 1,056,600.00 | 0.00 | 0.00 | 1,743,030.00 | 0.00 | 0.00 | 0.00 | 0.00 | 0.00 | 0.00 | 0.00 | 0.00 | 0.00 | 0.00 | 0.00 | 1,743,030.00 |
| ค่าเช่าบ้าน(ขั้นต่ำ) | | | | | | 0.00 | | | | | | | | | | 0.00 | | 0.00 |
| เงินค่าสอนเกินภาระงาน | | | 1,056,600.00 | | | 1,056,600.00 | | | | | | | | | | 0.00 | | 1,056,600.00 |
| เงินค่าตอบแทนธุรการนอกเวลา | | 686,430.00 | | | | 686,430.00 | | | | | | | | | | 0.00 | | 686,430.00 |
| ค่าเบี้ยประชุมกรรมการ | | | | | | 0.00 | | | | | | | | | | 0.00 | | 0.00 |
| ค่าตอบแทนครูต่างประเทศ | | | | | | 0.00 | | | | | | | | | | 0.00 | | 0.00 |
| ค่าตอบแทนพิเศษของ 3 จว.ภาคใต้ | | | | | | 0.00 | | | | | | | | | | 0.00 | | 0.00 |

แผนปฏิบัติการราชการวิทยาลัยการอาชีพศรีบุญเรือง
ประจำปีงบประมาณ ๒๕๖๕

๓๗

หน่วย : บาท

| รายการค่าใช้จ่าย/รายการตามงบประมาณ | แผนการใช้จ่ายเงินปีตามแผนปฏิบัติการ (ปี 2565) แหล่งเงิน ผลผลิต/โครงการ | | | | | | | | | | | | | | | | | รวมทั้งสิ้น เป็นเงิน |
|------------------------------------|--|--------------|------------|----------|---------------------------|--------------|--------------------------------------|---------------------------------|---|-------------------------------------|-----------------------------------|--------------------------------------|--|-------------------------------------|-------------------------------|-------------|------------|-------------------------|
| | ผลผลิต | | | | | | งบลงทุน | | อุดหนุน | | | | | | | | เงินรายได้ | |
| | งบบุคลากร | ปวช. | ปวส. | ระยะสั้น | สิ่งประดิษฐ์/ หุ่นยนต์ | รวม | สิ่งก่อสร้าง งบประมาณ ของ สอศ. | ครุภัณฑ์ งบประมาณ ของสอศ. | อุดหนุน การ จัดการ เรียนการ สอน | อุดหนุน กิจกรรม พัฒนาผู้เรียน | อุดหนุนค่า อุปกรณ์ การเรียน | อุดหนุนค่า เครื่องแบบ นักเรียน | โครงการ เงินอุด หนุนค่า หนังสือ | อุดหนุน โครงการ ตาม นโยบาย | โครงการ งบราย จ่ายอื่นๆ | รวมทั้งสิ้น | บกศ. | |
| - ค่าใช้สอย | 0.00 | 1,094,621.00 | 300,000.00 | 0.00 | 100,000.00 | 1,494,621.00 | 0.00 | 0.00 | 0.00 | 0.00 | 0.00 | 0.00 | 0.00 | 0.00 | 0.00 | 0.00 | 384,470.00 | 1,879,091.00 |
| ค่าเบี่ยงเสียง พาหนะที่หักเดินทาง | | 600,000.00 | 300,000.00 | | 100,000.00 | 1,000,000.00 | | | | | | | | | | | 0.00 | 1,000,000.00 |
| เงินสมทบประกันสังคม | | 194,621.00 | | | | 194,621.00 | | | | | | | | | | | 0.00 | 194,621.00 |
| ค่าซ่อมแซมพาหนะ | | 100,000.00 | | | | 100,000.00 | | | | | | | | | | | 0.00 | 100,000.00 |
| ค่าซ่อมแซมสิ่งก่อสร้าง | | 200,000.00 | | | | 200,000.00 | | | | | | | | | | | 0.00 | 200,000.00 |
| ค่าประกันอุบัติเหตุ | | | | | | 0.00 | | | | | | | | | | | 0.00 | 214,710.00 |
| ค่าตรวจสุขภาพ | | | | | | 0.00 | | | | | | | | | | | 0.00 | 103,900.00 |
| ค่าทำบัตรนักศึกษา | | | | | | 0.00 | | | | | | | | | | | 0.00 | 10,860.00 |
| ค่าคู่มือ | | | | | | 0.00 | | | | | | | | | | | 0.00 | 55,000.00 |
| - ค่าวัสดุ | 0.00 | 1,221,800.00 | 0.00 | 0.00 | 0.00 | 1,221,800.00 | 0.00 | 0.00 | 0.00 | 0.00 | 0.00 | 0.00 | 0.00 | 0.00 | 0.00 | 0.00 | 0.00 | 1,221,800.00 |
| วัสดุฝึกแผนกวิชาช่างยนต์ | | 83,400.00 | | | | 83,400.00 | | | | | | | | | | | 0.00 | 83,400.00 |
| วัสดุฝึกแผนกวิชาช่างกลโรงงาน | | 85,500.00 | | | | 85,500.00 | | | | | | | | | | | 0.00 | 85,500.00 |
| วัสดุฝึกแผนกวิชาช่างเชื่อมโลหะ | | 60,000.00 | | | | 60,000.00 | | | | | | | | | | | 0.00 | 60,000.00 |
| วัสดุฝึกแผนกวิชาช่างไฟฟ้ากำลัง | | 84,000.00 | | | | 84,000.00 | | | | | | | | | | | 0.00 | 84,000.00 |
| วัสดุฝึกแผนกวิชาช่างอิเล็กทรอนิกส์ | | 48,900.00 | | | | 48,900.00 | | | | | | | | | | | 0.00 | 48,900.00 |
| วัสดุฝึกแผนกวิชาการบัญชี | | 57,600.00 | | | | 57,600.00 | | | | | | | | | | | 0.00 | 57,600.00 |
| วัสดุฝึกแผนกวิชาคอมพิวเตอร์ธุรกิจ | | 46,400.00 | | | | 46,400.00 | | | | | | | | | | | 0.00 | 46,400.00 |
| วัสดุฝึกแผนกวิชาการโรงแรม | | 20,000.00 | | | | 20,000.00 | | | | | | | | | | | 0.00 | 20,000.00 |
| วัสดุฝึกแผนกวิชาช่างเทคนิคพื้นฐาน | | 60,000.00 | | | | 60,000.00 | | | | | | | | | | | 0.00 | 60,000.00 |
| วัสดุฝึกแผนกวิชาสามัญสัมพันธ์ | | 56,000.00 | | | | 56,000.00 | | | | | | | | | | | 0.00 | 56,000.00 |
| วัสดุฝึกแผนกวิชาโลจิสติกส์ | | 20,000.00 | | | | 20,000.00 | | | | | | | | | | | 0.00 | 20,000.00 |
| วัสดุต่างๆ | | 600,000.00 | | | | 600,000.00 | | | | | | | | | | | 0.00 | 600,000.00 |

แผนปฏิบัติการราชการวิทยาลัยการอาชีพศรีบุญเรือง
ประจำปีงบประมาณ ๒๕๖๕

หน่วย : บาท

| รายการค่าใช้จ่าย/รายการจ่ายตาม งบประมาณ | แผนการใช้จ่ายเงินปีตามแผนปฏิบัติการ (ปี 2565) แหล่งเงิน ผลผลิต/โครงการ | | | | | | | | | | | | | | | | | รวมทั้งสิ้น เป็นเงิน | |
|---|--|--------------|------------|----------|---------------------------|--------------|--------------------------------------|---------------------------------|-------------------------------------|-------------------------------------|-----------------------------------|--------------------------------------|--|-------------------------------------|-------------------------------|-------------|---------------|-------------------------|---------------|
| | ผลผลิต | | | | | | งบลงทุน | | อุดหนุน | | | | | | | | เงินรายได้ | | |
| | งบบุคลากร | ปวช. | ปวส. | ระยะสั้น | สิ่งประดิษฐ์/ หุ่นยนต์ | รวม | สิ่งก่อสร้าง งบประมาณ ของ สอศ. | ครุภัณฑ์ งบประมาณ ของสอศ. | อุดหนุนการ จัดการเรียน การสอน | อุดหนุน กิจกรรม พัฒนาผู้เรียน | อุดหนุนค่า อุปกรณ์ การเรียน | อุดหนุนค่า เครื่องแบบ นักเรียน | โครงการ เงินอุด หนุนค่า หนังสือ | อุดหนุน โครงการ ตาม นโยบาย | โครงการ งบราย จ่ายอื่นๆ | รวมทั้งสิ้น | บกต. | | |
| - ค่าสาธารณูปโภค (ขั้นต่ำ) | 0.00 | 1,030,959.70 | 131,134.80 | 0.00 | 0.00 | 1,162,094.50 | 0.00 | 0.00 | 0.00 | 0.00 | 0.00 | 0.00 | 0.00 | 0.00 | 0.00 | 0.00 | 0.00 | 1,162,094.50 | |
| ค่าไฟฟ้า | | 897,008.49 | | | | 897,008.49 | | | | | | | | | | | | 0.00 | 897,008.49 |
| ค่าไปรษณีย์ | | | 10,824.00 | | | 10,824.00 | | | | | | | | | | | | 0.00 | 10,824.00 |
| ค่าโทรคมนาคม (Internet) | | | 120,310.80 | | | 120,310.80 | | | | | | | | | | | | 0.00 | 120,310.80 |
| ค่าประปา | | - | | | | 0.00 | | | | | | | | | | | | 0.00 | 0.00 |
| ค่าโทรศัพท์ | | 10,155.21 | | | | 10,155.21 | | | | | | | | | | | | 0.00 | 10,155.21 |
| ค่าน้ำมันเชื้อเพลิง | | 123,796.00 | | | | 123,796.00 | | | | | | | | | | | | 0.00 | 123,796.00 |
| - งบลงทุน | 0.00 | 0.00 | 0.00 | 0.00 | 0.00 | 0.00 | 66,864,500.00 | 9,000,000.00 | 0.00 | 0.00 | 0.00 | 0.00 | 0.00 | 0.00 | 0.00 | 0.00 | 75,864,500.00 | 0.00 | 75,864,500.00 |
| - ค่าครุภัณฑ์ | 0.00 | 0.00 | 0.00 | 0.00 | 0.00 | 0.00 | 0.00 | 9,000,000.00 | 0.00 | 0.00 | 0.00 | 0.00 | 0.00 | 0.00 | 0.00 | 0.00 | 9,000,000.00 | 0.00 | 9,000,000.00 |
| ชุดปฏิบัติการเทคโนโลยีการโรงแรม | | | | | | 0.00 | | 2,800,000.00 | | | | | | | | | | 2,800,000.00 | 2,800,000.00 |
| ครุภัณฑ์ห้องปฏิบัติการทางด้านบัญชี พร้อมหลักสูตรฝึกอบรมบัญชีขั้นสูง | | | | | | 0.00 | | 2,000,000.00 | | | | | | | | | | 2,000,000.00 | 2,000,000.00 |
| ครุภัณฑ์ห้องปฏิบัติการคอมพิวเตอร์ | | | | | | 0.00 | | 1,200,000.00 | | | | | | | | | | 1,200,000.00 | 1,200,000.00 |
| ชุดวิเคราะห์สมรรถนะเครื่องยนต์ ดีเซลคอมมอนเรล พร้อมโปรแกรม การเรียนรู้เทคโนโลยียานยนต์(ชุดฝึก รถกะบะใหม่ Isuzu รุ่น 1.9 รุ่น 1.9 ddi Z Hilander 4 -Doors A/T) | | | | | | 0.00 | | 3,000,000.00 | | | | | | | | | | 3,000,000.00 | 3,000,000.00 |
| - ค่าที่ดินและสิ่งก่อสร้าง | 0.00 | 0.00 | 0.00 | 0.00 | 0.00 | 0.00 | 66,864,500.00 | 0.00 | 0.00 | 0.00 | 0.00 | 0.00 | 0.00 | 0.00 | 0.00 | 0.00 | 66,864,500.00 | 0.00 | 66,864,500.00 |
| อาคารโรงฝึกงาน 4 ชั้น | | | | | | 0.00 | | 38,549,000.00 | | | | | | | | | | 38,549,000.00 | 38,549,000.00 |
| อาคารแพลตฟอร์ม 14 หน่วย | | | | | | 0.00 | | 14,307,500.00 | | | | | | | | | | 14,307,500.00 | 14,307,500.00 |
| อาคารอำนวยการ 2 ชั้น | | | | | | 0.00 | | 14,008,000.00 | | | | | | | | | | 14,008,000.00 | 14,008,000.00 |

แผนปฏิบัติการราชการวิทยาลัยการอาชีพศรีบุญเรือง
ประจำปีงบประมาณ ๒๕๖๕

๓๙

หน่วย : บาท

| รายการค่าใช้จ่าย/รายการตามงบประมาณ | แผนการใช้จ่ายเงินปีตามแผนปฏิบัติการ (ปี 2565) แหล่งเงิน ผลผลิต/โครงการ | | | | | | | | | | | | | | | | | รวมทั้งสิ้น เป็นเงิน |
|---|--|------|------|----------|---------------------------|------|--------------------------------------|---------------------------------|---|-------------------------------------|-----------------------------------|--------------------------------------|--|-------------------------------------|-------------------------------|--------------|------------|-------------------------|
| | ผลผลิต | | | | | | งบลงทุน | | อุดหนุน | | | | | | | | เงินรายได้ | |
| | งบบุคลากร | ปวช. | ปวส. | ระยะสั้น | สิ่งประดิษฐ์/ หุ่นยนต์ | รวม | สิ่งก่อสร้าง งบประมาณ ของ สอศ. | ครุภัณฑ์ งบประมาณ ของสอศ. | อุดหนุน การจัด การเรียน การสอน | อุดหนุน กิจกรรม พัฒนาผู้เรียน | อุดหนุนค่า อุปกรณ์ การเรียน | อุดหนุนค่า เครื่องแบบ นักเรียน | โครงการ เงินอุด หนุนค่า หนังสือ | อุดหนุน โครงการ ตาม นโยบาย | โครงการ งบราย จ่ายอื่นๆ | รวมทั้งสิ้น | บกศ. | |
| - งบเงินอุดหนุน | 0.00 | 0.00 | 0.00 | 0.00 | 0.00 | 0.00 | 0.00 | 0.00 | 0.00 | 0.00 | 0.00 | 0.00 | 0.00 | 0.00 | 4,261,300.00 | 4,261,300.00 | 0.00 | 4,261,300.00 |
| โครงการส่งเสริมการประกอบอาชีพ อิสระ ในผู้เรียนอาชีวศึกษา | | | | | | 0.00 | | | | | | | | | 90,000.00 | 90,000.00 | | 90,000.00 |
| โครงการเร่งประสิทธิภาพการสอนครู อาชีวศึกษา | | | | | | 0.00 | | | | | | | | | 379,200.00 | 379,200.00 | | 379,200.00 |
| โครงการจัดหาบุคลากรสนับสนุนเพื่อ คืนครูให้นักเรียน | | | | | | 0.00 | | | | | | | | | 117,600.00 | 117,600.00 | | 117,600.00 |
| โครงการอนุรักษ์พันธุกรรมพืชอัน เนื่องมาจากพระราชดำริฯ | | | | | | 0.00 | | | | | | | | | 1,098,000.00 | 1,098,000.00 | | 1,098,000.00 |
| โครงการพัฒนารูปแบบและยกระดับ คุณภาพศูนย์ซ่อมสร้างเพื่อชุมชน (Fix it center-จิตอาสา) | | | | | | 0.00 | | | | | | | | | 683,000.00 | 683,000.00 | | 683,000.00 |
| โครงการสร้างองค์ความรู้ทางการ อาชีวศึกษาเพื่อถ่ายทอดเทคโนโลยี | | | | | | 0.00 | | | | | | | | | 150,000.00 | 150,000.00 | | 150,000.00 |
| โครงการลดปัญหาการออกกลางคัน ของผู้เรียนอาชีวศึกษา | | | | | | 0.00 | | | | | | | | | 15,000.00 | 15,000.00 | | 15,000.00 |
| โครงการอาชีวศึกษาด้านยาเสพติด | | | | | | 0.00 | | | | | | | | | 30,000.00 | 30,000.00 | | 30,000.00 |
| โครงการจัดการศึกษาเรียนร่วม หลักสูตรอาชีวศึกษาและมัธยมศึกษา ตอนปลาย (ทวิศึกษา) | | | | | | 0.00 | | | | | | | | | 598,500.00 | 598,500.00 | | 598,500.00 |
| โครงการขับเคลื่อนวิทยาลัยสารพัด ช่างเพื่อพัฒนากำลังคนสู่ทักษะ เฉพาะกลุ่มอาชีพ | | | | | | 0.00 | | | | | | | | | 600,000.00 | 600,000.00 | | 600,000.00 |

แผนปฏิบัติการราชการวิทยาลัยการอาชีพศรีบุญเรือง
ประจำปีงบประมาณ ๒๕๖๕

๔๐

หน่วย : บาท

| รายการค่าใช้จ่าย/รายการตาม งบประมาณ | แผนการใช้จ่ายเงินปีตามแผนปฏิบัติการ (ปี 2565) แหล่งเงิน ผลผลิต/โครงการ | | | | | | | | | | | | | | | | | รวมทั้งสิ้น เป็นเงิน | | | |
|---|--|------|------|----------|---------------------------|---------|--------------------------------------|---------------------------------|-------------------------------------|-------------------------------------|-----------------------------------|--------------------------------------|--|-------------------------------------|-------------------------------|-------------|------------|-------------------------|------------|--|------------|
| | ผลผลิต | | | | | งบลงทุน | | อุดหนุน | | | | | | | | | เงินรายได้ | | | | |
| | งบบุคลากร | ปวช. | ปวส. | ระยะสั้น | สิ่งประดิษฐ์/ หุ่นยนต์ | รวม | สิ่งก่อสร้าง งบประมาณ ของ สอศ. | ครุภัณฑ์ งบประมาณ ของสอศ. | อุดหนุนการ จัดการเรียน การสอน | อุดหนุน กิจกรรม พัฒนาผู้เรียน | อุดหนุนค่า อุปกรณ์ การเรียน | อุดหนุนค่า เครื่องแบบ นักเรียน | โครงการ เงินอุด หนุนค่า หนังสือ | อุดหนุน โครงการ ตาม นโยบาย | โครงการ งบราย จ่ายอื่นๆ | รวมทั้งสิ้น | บกศ. | | | | |
| โครงการจ้างปรับปรุงระบบ สถานีโทรทัศน์เพื่อการศึกษาและ พัฒนาอาชีพ พร้อมระบบห้องเรียน อัจฉริยะ 77 จังหวัด ของ สอศ. | | | | | | 0.00 | | | | | | | | | | | | 500,000.00 | 500,000.00 | | 500,000.00 |

แผนปฏิบัติราชการวิทยาลัยการอาชีพศรีบุญเรือง
ประจำปีงบประมาณ ๒๕๖๕

| รายการค่าใช้จ่าย/รายการตาม งบประมาณ | แผนการใช้จ่ายเงินปีตามแผนปฏิบัติการ (ปี 2565) แหล่งเงิน ผลผลิต/โครงการ | | | | | | | | | | | | | | | | | รวมทั้งสิ้น เป็นเงิน | |
|--|--|------------|------------|----------|---------------------------|--------------|--------------------------------------|---------------------------------|-------------------------------------|-------------------------------------|-----------------------------------|--------------------------------------|--|-------------------------------------|-------------------------------|--------------|------------|-------------------------|--|
| | ผลผลิต | | | | | | งบลงทุน | | อุดหนุน | | | | | | | | เงินรายได้ | | |
| | งบบุคลากร | ปวช. | ปวส. | ระยะสั้น | สิ่งประดิษฐ์/ หุ่นยนต์ | รวม | สิ่งก่อสร้าง งบประมาณ ของ สอศ. | ครุภัณฑ์ งบประมาณ ของสอศ. | อุดหนุนการ จัดการเรียน การสอน | อุดหนุน กิจกรรม พัฒนาผู้เรียน | อุดหนุนค่า อุปกรณ์ การเรียน | อุดหนุนค่า เครื่องแบบ นักเรียน | โครงการ เงินอุด หนุนค่า หนังสือ | อุดหนุน โครงการ ตาม นโยบาย | โครงการ งบราย จ่ายอื่นๆ | รวมทั้งสิ้น | บกศ. | | |
| - โครงการ | | 655,500.00 | 830,000.00 | 0.00 | 70,000.00 | 1,555,500.00 | 0.00 | 0.00 | 0.00 | 739,650.00 | 0.00 | 0.00 | 0.00 | 70,000.00 | 1,427,500.00 | 2,237,150.00 | 204,000.00 | 3,996,650.00 | |
| โครงการฝ่ายบริหารทรัพยากร | | 343,500.00 | 630,000.00 | 0.00 | 0.00 | 973,500.00 | 0.00 | 0.00 | 0.00 | 35,000.00 | 0.00 | 0.00 | 0.00 | 0.00 | 0.00 | 35,000.00 | 50,000.00 | 1,058,500.00 | |
| โครงการจัดซื้อวัสดุสำนักงาน งาน บริหารงานทั่วไปประจำปี งบประมาณ 2565 | | 10,000.00 | | | | 10,000.00 | | | | | | | | | | 0.00 | | 10,000.00 | |
| โครงการจัดซื้อหมักเครื่องพิมพ์และ เครื่องโรเนียว ประจำปีงบประมาณ 2565 | | 50,000.00 | | | | 50,000.00 | | | | | | | | | | 0.00 | | 50,000.00 | |
| โครงการประชุมผู้บริหาร ครูและ บุคลากรทางการศึกษา วิทยาลัยการ อาชีพศรีบุญเรือง ประจำปี งบประมาณ 2565 | | 5,000.00 | | | | 5,000.00 | | | | | | | | | | 0.00 | | 5,000.00 | |
| โครงการทำบุญคล้ายวันสถาปนา วิทยาลัยการอาชีพศรีบุญเรือง | | 17,500.00 | | | | 17,500.00 | | | | | | | | | | 0.00 | | 17,500.00 | |
| โครงการพัฒนาบุคลากร | | 100,000.00 | | | | 100,000.00 | | | | | | | | | | 0.00 | | 100,000.00 | |
| โครงการจัดซื้อวัสดุอุปกรณ์เพื่อใช้ใน งานบัญชี | | 5,000.00 | | | | 5,000.00 | | | | | | | | | | 0.00 | | 5,000.00 | |
| โครงการจัดซื้อตู้เอกสารเหล็ก 4 ลิ้นชัก | | 20,000.00 | | | | 20,000.00 | | | | | | | | | | 0.00 | | 20,000.00 | |
| โครงการจัดซื้อเครื่องปริ้นเตอร์ | | 6,000.00 | | | | 6,000.00 | | | | | | | | | | 0.00 | | 6,000.00 | |
| โครงการจัดซื้อวัสดุอุปกรณ์สำนักงาน ประจำปีงบประมาณ 2565 | | | 100,000.00 | | | 100,000.00 | | | | | | | | | | 0.00 | | 100,000.00 | |
| โครงการซ่อมแซมครุภัณฑ์ประจำปี งบประมาณ 2565 | | | 100,000.00 | | | 100,000.00 | | | | | | | | | | 0.00 | | 100,000.00 | |

แผนปฏิบัติการราชการวิทยาลัยการอาชีพศรีบุญเรือง
ประจำปีงบประมาณ ๒๕๖๕

๔๒

หน่วย : บาท

| รายการค่าใช้จ่าย/รายการตามงบประมาณ | แผนการใช้จ่ายเงินปีตามแผนปฏิบัติการ (ปี 2565) แหล่งเงิน ผลผลิต/โครงการ | | | | | | | | | | | | | | | | | รวมทั้งสิ้นเป็นเงิน |
|---|--|------------|------------|----------|-----------------------|------------|------------------------------|--------------------------|-----------------------------|-----------------------------|---------------------------|------------------------------|------------------------------|-------------------------|------------------|-------------|------------|---------------------|
| | ผลผลิต | | | | | | งบลงทุน | | อุดหนุน | | | | | | | | เงินรายได้ | |
| | งบบุคลากร | ปวช. | ปวส. | ระยะสั้น | สิ่งประดิษฐ์/หุ่นยนต์ | รวม | สิ่งก่อสร้างงบประมาณของ สอศ. | ครุภัณฑ์งบประมาณของ สอศ. | อุดหนุนการจัดการเรียนการสอน | อุดหนุนกิจกรรมพัฒนาผู้เรียน | อุดหนุนค่าอุปกรณ์การเรียน | อุดหนุนค่าเครื่องแบบนักเรียน | โครงการเงินอุดหนุนค่าหนังสือ | อุดหนุนโครงการตามนโยบาย | โครงการจ่ายอื่นๆ | รวมทั้งสิ้น | บคส. | |
| โครงการซ่อมแซมบำรุงยานพาหนะประจำปีงบประมาณ ๒๕๖๕ | | | 100,000.00 | | | 100,000.00 | | | | | | | | | | | 0.00 | 100,000.00 |
| โครงการจัดซื้อน้ำมันเชื้อเพลิงสำหรับใช้ในราชการประจำปีงบประมาณ ๒๕๖๕ | | | 230,000.00 | | | 230,000.00 | | | | | | | | | | | 0.00 | 230,000.00 |
| โครงการดูแลและพัฒนาอาคารสถานที่ | | 100,000.00 | | | | 100,000.00 | | | | | | | | | | | 0.00 | 100,000.00 |
| โครงการปรับปรุงภูมิทัศน์ภายในวิทยาลัย | | | 100,000.00 | | | 100,000.00 | | | | | | | | | | | 0.00 | 100,000.00 |
| โครงการพิธีรับใบประกาศนียบัตรประจำปีการศึกษา ๒๕๖๔ | | | | | | 0.00 | | | | 27,000.00 | | | | | | | 27,000.00 | 27,000.00 |
| โครงการรับมอบตัว นักเรียนนักศึกษาใหม่ ประจำปีการศึกษา ๒๕๖๕ | | | | | | 0.00 | | | | 8,000.00 | | | | | | | 8,000.00 | 8,000.00 |
| โครงการจัดทำบัตรนักเรียนนักศึกษา ประจำปีการศึกษา ๒๕๖๕ | | | | | | 0.00 | | | | | | | | | | | 0.00 | 50,000.00 |
| โครงการเตรียมความพร้อมเพื่อการจัดทำสื่อประชาสัมพันธ์ ประจำปีงบประมาณ ๒๕๖๕ | | 30,000.00 | | | | 30,000.00 | | | | | | | | | | | 0.00 | 30,000.00 |

แผนปฏิบัติการราชการวิทยาลัยการอาชีพศรีบุญเรือง
ประจำปีงบประมาณ ๒๕๖๕

หน่วย : บาท

| รายการค่าใช้จ่าย/รายจ่ายตาม งบประมาณ | แผนการใช้จ่ายเงินปีตามแผนปฏิบัติการ (ปี 2565) แหล่งเงิน ผลผลิต/โครงการ | | | | | | | | | | | | | | | | | รวมทั้งสิ้น เป็นเงิน |
|--|--|-----------|------|----------|---------------------------|------------|--------------------------------------|---------------------------------|-------------------------------------|-------------------------------------|-----------------------------------|--------------------------------------|--|----------------------------------|-------------------------------|-------------|------------|-------------------------|
| | ผลผลิต | | | | | | งบลงทุน | | อุดหนุน | | | | | | | | เงินรายได้ | |
| | งบบุคลากร | ปวช. | ปวส. | ระยะสั้น | สิ่งประดิษฐ์/ หุ่นยนต์ | รวม | สิ่งก่อสร้าง งบประมาณ ของ สอศ. | ครุภัณฑ์ งบประมาณ ของสอศ. | อุดหนุนการ จัดการเรียน การสอน | อุดหนุน กิจกรรม พัฒนาผู้เรียน | อุดหนุนค่า อุปกรณ์ การเรียน | อุดหนุนค่า เครื่องแบบ นักเรียน | โครงการ เงินอุด หนุนค่า หนังสือ | อุดหนุน โครงการ กامنนโยบาย | โครงการ งบราย จ่ายอื่นๆ | รวมทั้งสิ้น | บกศ. | |
| โครงการฝ่ายแผนงานและความ ร่วมมือ | | 50,000.00 | 0.00 | 0.00 | 70,000.00 | 120,000.00 | 0.00 | 0.00 | 0.00 | 0.00 | 0.00 | 0.00 | 0.00 | 0.00 | 87,500.00 | 87,500.00 | 4,000.00 | 211,500.00 |
| โครงการอบรมเชิงปฏิบัติการจัดทำ แผนพัฒนาการจัดการศึกษาของ สถานศึกษาและจัดทำแผนปฏิบัติการ ประจำปีงบประมาณ ๒๕๖๕ | | | | | | 0.00 | | | | | | | | | | 0.00 | 4,000.00 | 4,000.00 |
| โครงการจัดซื้อเครื่อง UPS สำรอง ไฟฟ้า ของตู้สวิตช์ | | 25,000.00 | | | | 25,000.00 | | | | | | | | | | 0.00 | | 25,000.00 |
| โครงการค่าบริการโฮสติ้งและ ชำระ ค่าบริการโดเมนเนม | | 3,000.00 | | | | 3,000.00 | | | | | | | | | | 0.00 | | 3,000.00 |
| โครงการเชิซซื้อเครื่องช่วยอาชีวศึกษา ประจำปีงบประมาณ ๒๕๖๕ | | 7,000.00 | | | | 7,000.00 | | | | | | | | | | 0.00 | | 7,000.00 |
| โครงการการประกวดสิ่งประดิษฐ์ของ คนรุ่นใหม่ประจำปีการศึกษา ๒๕๖๕ | | | | | 5,000.00 | 5,000.00 | | | | | | | | | | 0.00 | | 5,000.00 |
| โครงการจัดทำสิ่งประดิษฐ์ของคนรุ่น ใหม่ประจำปีการศึกษา ๒๕๖๕ | | | | | 5,000.00 | 5,000.00 | | | | | | | | | | 0.00 | | 5,000.00 |
| โครงการเตรียมความพร้อม เข้าร่วม การแข่งขันหุ่นยนต์อาชีวศึกษา (ABU) ประจำปีการศึกษา ๒๕๖๕ | | | | | 60,000.00 | 60,000.00 | | | | | | | | | | 0.00 | | 60,000.00 |
| โครงการประชุมเชิงปฏิบัติการ ขับเคลื่อนการประกันคุณภาพ การศึกษา ตามมาตรฐานประกัน คุณภาพการศึกษาระอาชีวศึกษา พ.ศ. ๒๕๖๔ | | 5,000.00 | | | | 5,000.00 | | | | | | | | | | 0.00 | | 5,000.00 |
| โครงการพัฒนาระบบการประเมิน และการประกันคุณภาพอาชีวศึกษา | | 5,000.00 | | | | 5,000.00 | | | | | | | | | | 0.00 | | 5,000.00 |

แผนปฏิบัติการราชการวิทยาลัยการอาชีพศรีบุญเรือง

ประจำปีงบประมาณ ๒๕๖๕

๔๔

หน่วย : บาท

| รายการค่าใช้จ่าย/รายการตามงบประมาณ | แผนการใช้จ่ายเงินปีตามแผนปฏิบัติการ (ปี 2565) แหล่งเงิน ผลผลิต/โครงการ | | | | | | | | | | | | | | | | | รวมทั้งสิ้นเป็นเงิน |
|--|--|----------|------|----------|-----------------------|----------|------------------------------|-------------------------|-----------------------------|-----------------------------|---------------------------|------------------------------|------------------------------|-------------------------|-----------------------|-------------|------------|---------------------|
| | ผลผลิต | | | | | | งบลงทุน | | อุดหนุน | | | | | | | | เงินรายได้ | |
| | งบบุคลากร | ปวช. | ปวส. | ระยะสั้น | สิ่งประดิษฐ์/หุ่นยนต์ | รวม | สิ่งก่อสร้างงบประมาณของ สอศ. | ครุภัณฑ์งบประมาณของสอศ. | อุดหนุนการจัดการเรียนการสอน | อุดหนุนกิจกรรมพัฒนาผู้เรียน | อุดหนุนค่าอุปกรณ์การเรียน | อุดหนุนค่าเครื่องแบบนักเรียน | โครงการเงินอุดหนุนค่าหนังสือ | อุดหนุนโครงการตามนโยบาย | โครงการงบรายจ่ายอื่นๆ | รวมทั้งสิ้น | บกต. | |
| โครงการนิเทศติดตามและพัฒนา ระบบการประกันคุณภาพการศึกษา ของสถานศึกษา ตามมาตรฐานการ อาชีวศึกษา พ.ศ.๒๕๖๔ กลุ่ม สถานศึกษาที่รับการประเมิน ภายนอกตามรอบการประเมินในภาค ตะวันออกเฉียงเหนืออา | | 5,000.00 | | | | 5,000.00 | | | | | | | | | | 0.00 | | 5,000.00 |
| โครงการพัฒนาศักยภาพของศูนย์บ่ม เพาะผู้ประกอบการอาชีวศึกษา ประจำปีงบประมาณ ๒๕๖๕ | | | | | | 0.00 | | | | | | | | | 10,000.00 | 10,000.00 | | 10,000.00 |
| โครงการเตรียมความพร้อมรับการ ประเมินศูนย์บ่มเพาะผู้ประกอบการ อาชีวศึกษา ระดับจังหวัด ๒๕๖๕ | | | | | | 0.00 | | | | | | | | | 10,000.00 | 10,000.00 | | 10,000.00 |
| โครงการสนับสนุนกลุ่มอาชีพใหม่ ประจำปีงบประมาณ ๒๕๖๕ | | | | | | 0.00 | | | | | | | | | 35,000.00 | 35,000.00 | | 35,000.00 |
| โครงการส่งเสริมการประกอบอาชีพ อิสระในกลุ่มผู้เรียนอาชีวศึกษา หลักสูตร “อบรมเขียนแผนธุรกิจ Business Plan” ประจำปี งบประมาณ ๒๕๖๕ | | | | | | 0.00 | | | | | | | | | 20,000.00 | 20,000.00 | | 20,000.00 |
| โครงการประกวดแผนธุรกิจ ประจำปี งบประมาณ ๒๕๖๕ | | | | | | 0.00 | | | | | | | | | 2,500.00 | 2,500.00 | | 2,500.00 |
| โครงการส่งเสริมการประกอบอาชีพ อิสระในกลุ่มผู้เรียนอาชีวศึกษา "ทัศนศึกษาดูงาน" นอกสถานที่และ รับฟังการบรรยายพิเศษ ประจำปี งบประมาณ ๒๕๖๕ | | | | | | 0.00 | | | | | | | | | 10,000.00 | 10,000.00 | | 10,000.00 |

แผนปฏิบัติราชการวิทยาลัยการอาชีพศรีบุญเรือง

ประจำปีงบประมาณ ๒๕๖๕

๔๕

หน่วย : บาท

| รายการค่าใช้จ่าย/รายจ่ายตามงบประมาณ | แผนการใช้จ่ายเงินปีตามแผนปฏิบัติการ (ปี 2565) แหล่งเงิน ผลผลิต/โครงการ | | | | | | | | | | | | | | | | | รวมทั้งสิ้นเป็นเงิน |
|--|--|------|------|----------|-----------------------|------|------------------------------|--------------------------|-----------------------------|-----------------------------|---------------------------|------------------------------|------------------------------|-------------------------|-----------------------|--------------|------------|---------------------|
| | ผลผลิต | | | | | | งบลงทุน | | อุดหนุน | | | | | | | | เงินรายได้ | |
| | งบบุคลากร | ปวช. | ปวส. | ระยะสั้น | สิ่งประดิษฐ์/หุ่นยนต์ | รวม | สิ่งก่อสร้างงบประมาณของ สอศ. | ครุภัณฑ์งบประมาณของ สอศ. | อุดหนุนการจัดการเรียนการสอน | อุดหนุนกิจกรรมพัฒนาผู้เรียน | อุดหนุนค่าอุปกรณ์การเรียน | อุดหนุนค่าเครื่องแบบนักเรียน | โครงการเงินอุดหนุนค่าหนังสือ | อุดหนุนโครงการตามนโยบาย | โครงการงบรายจ่ายอื่นๆ | รวมทั้งสิ้น | บกต. | |
| โครงการฝ่ายพัฒนากิจกรรมนักเรียน นักศึกษา | | 0.00 | 0.00 | 0.00 | 0.00 | 0.00 | 0.00 | 0.00 | 0.00 | 704,650.00 | 0.00 | 0.00 | 0.00 | 50,000.00 | 610,000.00 | 1,364,650.00 | 150,000.00 | 1,514,650.00 |
| กิจกรรมพัฒนาสมาชิกให้เป็น "คนดีและมีความสุข" | | | | | | 0.00 | | | | 118,325.00 | | | | | | 118,325.00 | | 118,325.00 |
| กิจกรรมพัฒนาสมาชิกให้เป็น "คนเก่งและมีความสุข" | | | | | | 0.00 | | | | 78,325.00 | | | | | | 78,325.00 | | 78,325.00 |
| โครงการชาติ ศาสนา พระมหากษัตริย์ | | | | | | 0.00 | | | | 40,000.00 | | | | | | 40,000.00 | | 40,000.00 |
| โครงการลูกเสือวิสามัญ | | | | | | 0.00 | | | | 100,000.00 | | | | | | 100,000.00 | | 100,000.00 |
| โครงการพัฒนา อวท. | | | | | | 0.00 | | | | 100,000.00 | | | | | | 100,000.00 | | 100,000.00 |
| โครงการจัดทำแฟ้มประวัตินักเรียน นักศึกษา ปีการศึกษา ๒๕๖๔ | | | | | | 0.00 | | | | 10,000.00 | | | | | | 10,000.00 | | 10,000.00 |
| โครงการออกเยี่ยมบ้านนักเรียน นักศึกษา ปีการศึกษา 2564 | | | | | | 0.00 | | | | 15,000.00 | | | | | | 15,000.00 | | 15,000.00 |
| โครงการประชุมผู้ปกครองนักเรียน นักศึกษาที่มีผลการเรียนต่ำกว่าเกณฑ์ | | | | | | 0.00 | | | | 15,000.00 | | | | | | 15,000.00 | | 15,000.00 |
| โครงการส่งเสริมระเบียบ วินัยนักเรียน นักศึกษา | | | | | | 0.00 | | | | 6,000.00 | | | | | | 6,000.00 | | 6,000.00 |
| โครงการรณรงค์ป้องกันและแก้ไขปัญหายาเสพติดภายในสถานศึกษา | | | | | | 0.00 | | | | 25,000.00 | | | | | | 25,000.00 | | 25,000.00 |
| โครงการพัฒนาคุณภาพชีวิตด้านความปลอดภัยบนท้องถนน | | | | | | 0.00 | | | | 10,000.00 | | | | | | 10,000.00 | | 10,000.00 |
| โครงการแนะแนวเชิงรุก | | | | | | 0.00 | | | | 30,000.00 | | | | | | 30,000.00 | | 30,000.00 |
| โครงการปัจฉิมนิเทศ ผู้สำเร็จการศึกษาประจำปีการศึกษา ๒๕๖๔ | | | | | | 0.00 | | | | 20,000.00 | | | | | | 20,000.00 | | 20,000.00 |

แผนปฏิบัติการราชการวิทยาลัยการอาชีพศรีบุญเรือง

ประจำปีงบประมาณ ๒๕๖๕

๔๖

หน่วย : บาท

| รายการค่าใช้จ่าย/รายการตามงบประมาณ | แผนการใช้จ่ายเงินปีตามแผนปฏิบัติการ (ปี 2565) แหล่งเงิน ผลผลิต/โครงการ | | | | | | | | | | | | | | | | รวมทั้งสิ้นเป็นเงิน | |
|---|--|------|------|----------|-----------------------|------|------------------------------|-------------------------|-----------------|-------------------------|---------------------------|------------------------------|------------------------------|-------------------------|-----------------------|-------------|---------------------|------------|
| | ผลผลิต | | | | | | งบลงทุน | | อุดหนุน | | | | | | | เงินรายได้ | | |
| | งบบุคลากร | ปวช. | ปวส. | ระยะสั้น | สิ่งประดิษฐ์/หุ่นยนต์ | รวม | สิ่งก่อสร้างงบประมาณของ สอศ. | ครุภัณฑ์งบประมาณของสอศ. | อุดหนุนการศึกษา | ทุนกิจกรรมพัฒนาผู้เรียน | อุดหนุนค่าอุปกรณ์การเรียน | อุดหนุนค่าเครื่องแบบนักเรียน | โครงการเงินอุดหนุนค่าหนังสือ | อุดหนุนโครงการตามนโยบาย | โครงการงบรายจ่ายอื่นๆ | รวมทั้งสิ้น | | บคส. |
| โครงการปฐมนิเทศ นักเรียนนักศึกษา ประจำปีการศึกษา ๒๕๖๕ | | | | | | 0.00 | | | | | | | | | | 20,000.00 | | 20,000.00 |
| โครงการติดตามผู้สำเร็จการศึกษา ประจำปีการศึกษา ๒๕๖๔ | | | | | | 0.00 | | | | | | | | | | 5,000.00 | | 5,000.00 |
| โครงการปฐมนิเทศผู้เยี่ยมเงินกู้ยืมเพื่อการศึกษา | | | | | | 0.00 | | | | | | | | | | 2,000.00 | | 2,000.00 |
| โครงการจัดทำคู่มือนักเรียนนักศึกษา | | | | | | 0.00 | | | | | | | | | | 55,000.00 | | 55,000.00 |
| โครงการจัดซื้อเวชภัณฑ์ ประจำปีการศึกษา ๒๕๖๕ | | | | | | 0.00 | | | | | | | | | | 20,000.00 | | 20,000.00 |
| โครงการตรวจสอบสภาพนักเรียนนักศึกษา ประจำปีการศึกษา ๒๕๖๕ | | | | | | 0.00 | | | | | | | | | | 0.00 | 150,000.00 | 150,000.00 |
| โครงการปรับปรุงห้องพยาบาล | | | | | | 0.00 | | | | | | | | | | 10,000.00 | | 10,000.00 |
| โครงการโรงอาหารสะอาด นักเรียนนักศึกษาปลอดภัย | | | | | | 0.00 | | | | | | | | | | 5,000.00 | | 5,000.00 |
| โครงการป้องกันและลดความเสี่ยงในการแพร่ระบาดของโรคติดต่อเชื้อไวรัสโคโรนา ๒๐๑๙ (Covid - ๑๙) | | | | | | 0.00 | | | | | | | | | | 20,000.00 | | 20,000.00 |
| โครงการอาชีวะอาสาเทศบาลปีใหม่ ๒๕๖๕ | | | | | | 0.00 | | | | | | | | | | | 85,000.00 | 85,000.00 |
| โครงการอาชีวะอาสาเทศบาลสงกรานต์ ๒๕๖๕ | | | | | | 0.00 | | | | | | | | | | | 85,000.00 | 85,000.00 |
| โครงการฝึกอาชีพ ๑๐๘ อาชีพ | | | | | | 0.00 | | | | | | | | | | | 40,000.00 | 40,000.00 |
| โครงการศูนย์ซ่อมสร้างเพื่อชุมชน (fix it center) ปี ๒๕๖๕ | | | | | | 0.00 | | | | | | | | | | | 200,000.00 | 200,000.00 |

แผนปฏิบัติการราชการวิทยาลัยการอาชีพศรีบุญเรือง

ประจำปีงบประมาณ ๒๕๖๕

๔๗

หน่วย : บาท

| รายการค่าใช้จ่าย/รายการตามงบประมาณ | แผนการใช้จ่ายเงินปีตามแผนปฏิบัติการ (ปี 2565) แหล่งเงิน ผลผลิต/โครงการ | | | | | | | | | | | | | | | | | รวมทั้งสิ้นเป็นเงิน |
|--|--|------|------|----------|-----------------------|------|------------------------------|-------------------------|-----------------------------|-----------------------------|---------------------------|------------------------------|------------------------------|-------------------------|-----------------------|-------------|------------|---------------------|
| | ผลผลิต | | | | | | งบลงทุน | | อุดหนุน | | | | | | | | เงินรายได้ | |
| | งบบุคลากร | ปวช. | ปวส. | ระยะสั้น | สิ่งประดิษฐ์/หุ่นยนต์ | รวม | สิ่งก่อสร้างงบประมาณของ สอศ. | ครุภัณฑ์งบประมาณของสอศ. | อุดหนุนการจัดการเรียนการสอน | อุดหนุนกิจกรรมพัฒนาผู้เรียน | อุดหนุนค่าอุปกรณ์การเรียน | อุดหนุนค่าเครื่องแบบนักเรียน | โครงการเงินอุดหนุนค่าหนังสือ | อุดหนุนโครงการตามนโยบาย | โครงการงบรายจ่ายอื่นๆ | รวมทั้งสิ้น | บคส. | |
| โครงการศูนย์ซ่อมสร้างเพื่อชุมชน (fix it center) แบบถาวร | | | | | | 0.00 | | | | | | | | | 200,000.00 | 200,000.00 | | 200,000.00 |
| โครงการร่วมออกหน่วยบริการตามโครงการ “หน่วยบำบัดทุกข์ บำรุงสุข สร้างรอยยิ้มให้กับประชาชน” | | | | | | 0.00 | | | | | | | | 50,000 | | 50,000.00 | | 50,000.00 |

แผนปฏิบัติราชการวิทยาลัยการอาชีพศรีบุญเรือง

ประจำปีงบประมาณ ๒๕๖๕

๔๘

หน่วย : บาท

| รายการค่าใช้จ่าย/รายการตามงบประมาณ | แผนการใช้จ่ายเงินปีตามแผนปฏิบัติการ (ปี 2565) แหล่งเงิน ผลผลิต/โครงการ | | | | | | | | | | | | | | | | รวมทั้งสิ้นเป็นเงิน | | |
|--|--|------------|------------|----------|-----------------------|------------|------------------------------|--------------------------|-----------------------------|-----------------------------|---------------------------|------------------------------|------------------------------|-------------------------|-----------------------|-------------|---------------------|--------------|-----------|
| | ผลผลิต | | | | | | งบลงทุน | | อุดหนุน | | | | | | | | | เงินรายได้ | |
| | งบบุคลากร | ปวช. | ปวส. | ระยะสั้น | สิ่งประดิษฐ์/หุ่นยนต์ | รวม | สิ่งก่อสร้างงบประมาณของ สอศ. | ครุภัณฑ์งบประมาณของ สอศ. | อุดหนุนการจัดการเรียนการสอน | อุดหนุนกิจกรรมพัฒนาผู้เรียน | อุดหนุนค่าอุปกรณ์การเรียน | อุดหนุนค่าเครื่องแบบนักเรียน | โครงการเงินอุดหนุนค่าหนังสือ | อุดหนุนโครงการตามนโยบาย | โครงการงบรายจ่ายอื่นๆ | รวมทั้งสิ้น | | บกศ. | |
| โครงการฝ่ายวิชาการ | | 262,000.00 | 200,000.00 | 0.00 | 0.00 | 462,000.00 | 0.00 | 0.00 | 0.00 | 0.00 | 0.00 | 0.00 | 0.00 | 20,000.00 | 730,000.00 | 750,000.00 | 0.00 | 1,212,000.00 | |
| โครงการพัฒนาหลักสูตรฐานสมรรถนะรายวิชา ประจำปีการศึกษา ๒๕๖๔ | | 2,000.00 | | | | 2,000.00 | | | | | | | | | | 0.00 | | | 2,000.00 |
| โครงการนำเสนอผลงานทางวิชาการของนักเรียน นักศึกษา (โครงการพัฒนาทักษะชีวิต) ประจำปีการศึกษา ๒๕๖๔ | | 2,000.00 | | | | 2,000.00 | | | | | | | | | | 0.00 | | | 2,000.00 |
| โครงการแข่งขันทักษะวิชาชีพประจำปีการศึกษา ๒๕๖๔ | | 3,000.00 | | | | 3,000.00 | | | | | | | | | | 0.00 | | | 3,000.00 |
| โครงการสอบมาตรฐานวิชาชีพประจำปีการศึกษา ๒๕๖๔ | | 5,000.00 | | | | 5,000.00 | | | | | | | | | | 0.00 | | | 5,000.00 |
| โครงการสอบปลายภาคประจำปีการศึกษา ๒๕๖๕ | | 20,000.00 | | | | 20,000.00 | | | | | | | | | | 0.00 | | | 20,000.00 |
| โครงการจัดซื้อสมุดบันทึกเวลาเรียนและการวัดผลและประเมินผลการศึกษา | | 20,000.00 | | | | 20,000.00 | | | | | | | | | | 0.00 | | | 20,000.00 |
| โครงการปฐมนิเทศและประชุมผู้ปกครองนักเรียนนักศึกษาก่อนออกฝึกประสบการณ์/ฝึกอาชีพ | | 10,000.00 | | | | 10,000.00 | | | | | | | | | | 0.00 | | | 10,000.00 |
| โครงการนิเทศติดตามนักเรียนนักศึกษาฝึกประสบการณ์/ฝึกอาชีพประจำปีการศึกษา ๒/๒๕๖๔ | | 50,000.00 | | | | 50,000.00 | | | | | | | | | | 0.00 | | | 50,000.00 |
| โครงการการจัดอบรมการจัดทำสื่อการเรียนการสอน | | 2,000.00 | | | | 2,000.00 | | | | | | | | | | 0.00 | | | 2,000.00 |
| โครงการอบรมเชิงปฏิบัติการสร้างบทเรียนออนไลน์ | | 2,000.00 | | | | 2,000.00 | | | | | | | | | | 0.00 | | | 2,000.00 |

แผนปฏิบัติราชการวิทยาลัยการอาชีพศรีบุญเรือง

ประจำปีงบประมาณ ๒๕๖๕

๔๙

หน่วย : บาท

| รายการค่าใช้จ่าย/รายการตามงบประมาณ | แผนการใช้จ่ายเงินปีตามแผนปฏิบัติการ (ปี 2565) แหล่งเงิน ผลผลิต/โครงการ | | | | | | | | | | | | | | | | | รวมทั้งสิ้นเป็นเงิน | |
|--|--|-----------|------|----------|-----------------------|-----------|------------------------------|--------------------------|-----------------------------|-----------------------------|---------------------------|------------------------------|------------------------------|-------------------------|-----------------------|-------------|------------|---------------------|------------|
| | ผลผลิต | | | | | งบลงทุน | | อุดหนุน | | | | | | | | | เงินรายได้ | | |
| | งบบุคลากร | ปวช. | ปวส. | ระยะสั้น | สิ่งประดิษฐ์/หุ่นยนต์ | รวม | สิ่งก่อสร้างงบประมาณของ สอศ. | ครุภัณฑ์งบประมาณของ สอศ. | อุดหนุนการจัดการเรียนการสอน | อุดหนุนกิจกรรมพัฒนาผู้เรียน | อุดหนุนค่าอุปกรณ์การเรียน | อุดหนุนค่าเครื่องแบบนักเรียน | โครงการเงินอุดหนุนค่าหนังสือ | อุดหนุนโครงการตามนโยบาย | โครงการงบรายจ่ายอื่นๆ | รวมทั้งสิ้น | บกศ. | | |
| โครงการปลูกต้นไม้สีม่วงเฉลิมพระเกียรติ | | | | | | 0.00 | | | | | | | | | | 50,000.00 | 50,000.00 | | 50,000.00 |
| โครงการอบรมการจัดทำแผนการเรียนรู้อบรมภาคเรียนสวนพฤกษศาสตร์โรงเรียน | | | | | | 0.00 | | | | | | | | | | 100,000.00 | 100,000.00 | | 100,000.00 |
| โครงการศึกษาพรรณไม้ที่สนใจ”ต้นกล้า” | | | | | | 0.00 | | | | | | | | | | 50,000.00 | 50,000.00 | | 50,000.00 |
| โครงการอบรมการทำตัวอย่างพรรณไม้ | | | | | | 0.00 | | | | | | | | | | 30,000.00 | 30,000.00 | | 30,000.00 |
| โครงการสำรวจและเก็บข้อมูลพรรณพืช | | | | | | 0.00 | | | | | | | | | | 100,000.00 | 100,000.00 | | 100,000.00 |
| โครงการดำเนินงาน ๕ องค์ประกอบ | | | | | | 0.00 | | | | | | | | | | 100,000.00 | 100,000.00 | | 100,000.00 |
| โครงการการจัดแสดงนิทรรศการงานสวนพฤกษศาสตร์โรงเรียน ให้เป็นแหล่งเรียนรู้ | | | | | | 0.00 | | | | | | | | | | 300,000.00 | 300,000.00 | | 300,000.00 |
| โครงการชีววิถีเพื่อการพัฒนาอย่างยั่งยืน พ.ศ. ๒๕๖๕ | | | | | | 0.00 | | | | | | | | 20,000.00 | | 20,000.00 | | | 20,000.00 |
| โครงการประชุมสัมมนาการจัดการเรียนการสอนหลักสูตรแกนมัธยมศึกษาและทวิศึกษา | | 2,000.00 | | | | 2,000.00 | | | | | | | | | | | 0.00 | | 2,000.00 |
| โครงการคนกล้าหน้าเสาธง วิทยาลัยการอาชีพศรีบุญเรือง ภาคเรียนที่ ๑ ประจำปีการศึกษา ๒๕๖๕ | | | | | | 0.00 | | | | | | | | | | | 0.00 | | 0.00 |
| โครงการจัดทำผลงานเข้าประกวดโครงการวิทยาศาสตร์สมาคมวิทยาศาสตร์-อาชีวศึกษา-เอสไอ ประจำปี ๒๕๖๕ ระดับอาชีวศึกษาจังหวัด | | 15,000.00 | | | | 15,000.00 | | | | | | | | | | | 0.00 | | 15,000.00 |

แผนปฏิบัติการราชการวิทยาลัยการอาชีพศรีบุญเรือง
ประจำปีงบประมาณ ๒๕๖๕

๕๐

หน่วย : บาท

| รายการค่าใช้จ่าย/รายการตาม งบประมาณ | แผนการใช้จ่ายเงินปีตามแผนปฏิบัติการ (ปี 2565) แหล่งเงิน ผลผลิต/โครงการ | | | | | | | | | | | | | | | | | รวมทั้งสิ้น เป็นเงิน |
|---|--|-----------|-----------|----------|---------------------------|-----|--------------------------------------|----------------------------------|-------------------------------------|-------------------------------------|-----------------------------------|--------------------------------------|--|-------------------------------------|-------------------------------|-------------|------------|-------------------------|
| | ผลผลิต | | | | | | งบลงทุน | | อุดหนุน | | | | | | | | เงินรายได้ | |
| | งบบุคลากร | ปวช. | ปวส. | ระยะสั้น | สิ่งประดิษฐ์/ หุ่นยนต์ | รวม | สิ่งก่อสร้าง งบประมาณ ของ สอศ. | ครุภัณฑ์ งบประมาณ ของ สอศ. | อุดหนุนการ จัดการเรียน การสอน | อุดหนุน กิจกรรม พัฒนาผู้เรียน | อุดหนุนค่า อุปกรณ์ การเรียน | อุดหนุนค่า เครื่องแบบ นักเรียน | โครงการ เงินอุด หนุนค่า หนังสือ | อุดหนุน โครงการ ตาม นโยบาย | โครงการ งบราย จ่ายอื่นๆ | รวมทั้งสิ้น | บกศ. | |
| โครงการ จัดซื้อโต๊ะเขียนแบบพร้อม อุปกรณ์ | | | 50,000.00 | | 50,000.00 | | | | | | | | | | | 0.00 | | 50,000.00 |
| โครงการแข่งขันรถประหยัดน้ำมัน เชื้อเพลิง | | | 40,000.00 | | 40,000.00 | | | | | | | | | | | 0.00 | | 40,000.00 |
| โครงการปรับปรุงพัฒนาห้องเรียน cnc แผนกวิชาช่างกลโรงงาน ปี การศึกษา ๒๕๖๕ | | | 50,000.00 | | 50,000.00 | | | | | | | | | | | 0.00 | | 50,000.00 |
| โครงการปรับปรุงระบบไฟฟ้าใน อาคารเรียน ปีการศึกษา ๒๕๖๕ | | 45,000.00 | | | 45,000.00 | | | | | | | | | | | 0.00 | | 45,000.00 |
| โครงการปรับปรุงพื้นที่ห้องเรียนแผนก วิชาช่างไฟฟ้ากำลัง | | 50,000.00 | | | 50,000.00 | | | | | | | | | | | 0.00 | | 50,000.00 |
| โครงการพัฒนาห้องปฏิบัติการ คอมพิวเตอร์แผนกวิชาการโรงแรม | | 10,000.00 | | | 10,000.00 | | | | | | | | | | | 0.00 | | 10,000.00 |
| โครงการพัฒนาห้องเรียนแผนก วิชาการบัญชี | | | 30,000.00 | | 30,000.00 | | | | | | | | | | | 0.00 | | 30,000.00 |
| โครงการปรับปรุงดูแลห้องเรียน แผนกคอมพิวเตอร์ | | | 30,000.00 | | 30,000.00 | | | | | | | | | | | 0.00 | | 30,000.00 |
| โครงการ จัดหาพัดลมแผนกวิชาโลจิสติกส์ | | 24,000.00 | | | 24,000.00 | | | | | | | | | | | 0.00 | | 24,000.00 |

แผนปฏิบัติการวิทยาลัยการอาชีพศรีบุญเรือง
ประจำปีงบประมาณ ๒๕๖๕

๕๑

ส่วนที่ ๔

ภาคผนวก

ส่วนที่ ๔.๑ โครงการตามภาระงานสถานศึกษา
ประจำปีงบประมาณ พ.ศ. ๒๕๖๕

| ที่ | โครงการ | ผู้รับผิดชอบโครงการ | ยอดเงิน |
|----------------------------------|--|---------------------|---------|
| โครงการฝ่ายบริหารทรัพยากร | | | |
| ๑ | โครงการจัดซื้อวัสดุสำนักงาน งานบริหารงานทั่วไป ประจำปีงบประมาณ ๒๕๖๕ | งานบริหารงานทั่วไป | ๑๐,๐๐๐ |
| ๒ | โครงการจัดซื้อหมึกเครื่องพิมพ์และเครื่องโรเนียว ประจำปีงบประมาณ ๒๕๖๕ | งานบริหารงานทั่วไป | ๕๐,๐๐๐ |
| ๓ | โครงการประชุมผู้บริหาร ครูและบุคลากรทางการศึกษา วิทยาลัยการอาชีพศรีบุญเรือง ประจำปีงบประมาณ ๒๕๖๕ | งานบริหารงานทั่วไป | ๕,๐๐๐ |
| ๔ | โครงการทำบุญคล้ายวันสถาปนา วิทยาลัยการอาชีพศรีบุญเรือง | งานบุคลากร | ๑๗,๕๐๐ |
| ๕ | โครงการพัฒนาบุคลากร | งานบุคลากร | ๑๐๐,๐๐๐ |
| ๖ | โครงการจัดซื้อวัสดุอุปกรณ์เพื่อใช้ในการงานบัญชี | งานบัญชี | ๕,๐๐๐ |
| ๗ | โครงการจัดซื้อตู้เอกสารเหล็ก ๔ ลื่นชัก | งานบัญชี | ๒๐,๐๐๐ |
| ๘ | โครงการจัดซื้อเครื่องปริ้นเตอร์ | งานบัญชี | ๖,๐๐๐ |
| ๙ | โครงการจัดซื้อวัสดุอุปกรณ์สำนักงานประจำปีงบประมาณ ๒๕๖๕ | งานพัสดุ | ๑๐๐,๐๐๐ |
| ๑๐ | โครงการซ่อมแซมครุภัณฑ์ประจำปีงบประมาณ ๒๕๖๕ | งานพัสดุ | ๑๐๐,๐๐๐ |
| ๑๑ | โครงการซ่อมแซมบำรุงยานพาหนะประจำปีงบประมาณ ๒๕๖๕ | งานพัสดุ | ๑๐๐,๐๐๐ |
| ๑๒ | โครงการจัดซื้อน้ำมันเชื้อเพลิงสำหรับใช้ในราชการ ประจำปีงบประมาณ ๒๕๖๕ | งานพัสดุ | ๒๓๐,๐๐๐ |
| ๑๓ | โครงการดูแลและพัฒนาอาคารสถานที่ | งานอาคารสถานที่ | ๑๐๐,๐๐๐ |
| ๑๔ | โครงการปรับปรุงภูมิทัศน์ภายในวิทยาลัย | งานอาคารสถานที่ | ๑๐๐,๐๐๐ |
| ๑๕ | โครงการพิธีรับใบประกาศนียบัตร ประจำปีการศึกษา ๒๕๖๔ | งานทะเบียน | ๒๗,๐๐๐ |
| ๑๖ | โครงการรับมอบตัว นักเรียน นักศึกษาใหม่ ประจำปีการศึกษา ๒๕๖๕ | งานทะเบียน | ๘,๐๐๐ |
| ๑๗ | โครงการจัดทำบัตรนักเรียน นักศึกษา ประจำปีการศึกษา ๒๕๖๕ | งานทะเบียน | ๕๐,๐๐๐ |

แผนปฏิบัติการราชการวิทยาลัยการอาชีพศรีบุญเรือง
ประจำปีงบประมาณ ๒๕๖๕

๕๓

| ที่ | โครงการ | ผู้รับผิดชอบโครงการ | ยอดเงิน |
|-----------------------|---|---------------------|-----------|
| ๑๘ | โครงการเตรียมความพร้อมเพื่อการจัดทำสื่อ ประชาสัมพันธ์ ประจำปีงบประมาณ ๒๕๖๕ | งานประชาสัมพันธ์ | ๓๐,๐๐๐ |
| รวมทั้งหมด ๑๘ โครงการ | | รวมยอดเงิน | ๑,๐๕๘,๕๐๐ |

โครงการตามภาระงานสถานศึกษา
ประจำปีงบประมาณ พ.ศ. ๒๕๖๕

| ที่ | โครงการ | ผู้รับผิดชอบโครงการ | ยอดเงิน |
|--|---|---------------------|---------|
| โครงการฝ่ายแผนงานและความร่วมมือ | | | |
| ๑ | โครงการอบรมเชิงปฏิบัติการจัดทำแผนพัฒนาการจัดการศึกษาของสถานศึกษาและจัดทำแผนปฏิบัติการประจำปีงบประมาณ ๒๕๖๕ | งานวางแผนฯ | ๔,๐๐๐ |
| ๒ | โครงการจัดซื้อเครื่อง UPS สำรองไฟฟ้า ของตู้สวิตช์ | งานศูนย์ข้อมูลฯ | ๒๕,๐๐๐ |
| ๓ | โครงการเช่าบริการโฮสติ้งและ ชำระค่าบริการโดเมนเนม | งานศูนย์ข้อมูลฯ | ๓,๐๐๐ |
| ๔ | โครงการจัดหาครุภัณฑ์อาชีวศึกษา ประจำปีงบประมาณ ๒๕๖๕ | งานความร่วมมือ | ๗,๐๐๐ |
| ๕ | โครงการการประกวดสิ่งประดิษฐ์ของคนรุ่นใหม่ประจำปีการศึกษา ๒๕๖๕ | งานวิจัยพัฒนาฯ | ๕,๐๐๐ |
| ๖ | โครงการจัดทำสิ่งประดิษฐ์ของคนรุ่นใหม่ประจำปีการศึกษา ๒๕๖๕ | งานวิจัยพัฒนาฯ | ๕,๐๐๐ |
| ๗ | โครงการเตรียมความพร้อม เข้าร่วมการแข่งขันหุ่นยนต์อาชีวศึกษา (ABU) ประจำปีการศึกษา ๒๕๖๕ | งานวิจัยพัฒนาฯ | ๖๐,๐๐๐ |
| ๘ | โครงการประชุมเชิงปฏิบัติการขับเคลื่อนการประกันคุณภาพการศึกษา ตามมาตรฐานประกันคุณภาพการศึกษาการอาชีวศึกษา พ.ศ. ๒๕๖๔ | งานประกันคุณภาพฯ | ๕,๐๐๐ |
| ๙ | โครงการพัฒนาระบบการประเมินและการประกันคุณภาพอาชีวศึกษา | งานประกันคุณภาพฯ | ๕,๐๐๐ |
| ๑๐ | โครงการนิเทศติดตามและพัฒนาระบบการประกันคุณภาพการศึกษาของสถานศึกษา ตามมาตรฐานการอาชีวศึกษา พ.ศ.๒๕๖๔ กลุ่มสถานศึกษาที่รับการประเมินภายนอกตามรอบการประเมินในภาคตะวันออกเฉียงเหนือฯ | งานประกันคุณภาพฯ | ๕,๐๐๐ |
| ๑๑ | โครงการพัฒนาศักยภาพของศูนย์บ่มเพาะผู้ประกอบการอาชีวศึกษา ประจำปีงบประมาณ ๒๕๖๕ | งานส่งเสริมผลิตผลฯ | ๑๐,๐๐๐ |

แผนปฏิบัติการราชการวิทยาลัยการอาชีพศรีบุญเรือง
ประจำปีงบประมาณ ๒๕๖๕

๕๕

| ที่ | โครงการ | ผู้รับผิดชอบโครงการ | ยอดเงิน |
|-----------------------|--|---------------------|---------|
| ๑๒ | โครงการเตรียมความพร้อมรับการประเมินศูนย์บ่มเพาะผู้ประกอบการอาชีวศึกษา ระดับจังหวัด ๒๕๖๕ | งานส่งเสริมผลิตผลฯ | ๑๐,๐๐๐ |
| ๑๓ | โครงการสนับสนุนกลุ่มอาชีพใหม่ ประจำปีงบประมาณ ๒๕๖๕ | งานส่งเสริมผลิตผลฯ | ๓๕,๐๐๐ |
| ๑๔ | โครงการส่งเสริมการประกอบอาชีพอิสระในกลุ่มผู้เรียนอาชีวศึกษา หลักสูตร “อบรมเขียนแผนธุรกิจ Business Plan” ประจำปีงบประมาณ ๒๕๖๕ | ศูนย์บ่มเพาะฯ | ๒๐,๐๐๐ |
| ๑๕ | โครงการประกวดแผนธุรกิจ ประจำปีงบประมาณ ๒๕๖๕ | ศูนย์บ่มเพาะฯ | ๒,๕๐๐ |
| ๑๖ | โครงการส่งเสริมการประกอบอาชีพอิสระในกลุ่มผู้เรียนอาชีวศึกษา "ทัศนศึกษาดูงาน" นอกสถานที่ และรับฟังการบรรยายพิเศษ ประจำปีงบประมาณ ๒๕๖๕ | ศูนย์บ่มเพาะฯ | ๑๐,๐๐๐ |
| รวมทั้งหมด ๑๖ โครงการ | | รวมยอดเงิน | ๒๑๑,๕๐๐ |

โครงการตามภาระงานสถานศึกษา
ประจำปีงบประมาณ พ.ศ. ๒๕๖๕

| ที่ | โครงการ | ผู้รับผิดชอบโครงการ | ยอดเงิน |
|--|--|---------------------|---------|
| โครงการฝ่ายพัฒนากิจการนักเรียน นักศึกษา | | | |
| ๑ | กิจกรรมพัฒนาสมาชิกให้เป็น "คนดีและมีความสุข" | งานกิจกรรม | ๑๑๘,๓๒๕ |
| ๒ | กิจกรรมพัฒนาสมาชิกให้เป็น "คนเก่งและมีความสุข" | งานกิจกรรม | ๗๘,๓๒๕ |
| ๓ | โครงการชาติ ศาสนา พระมหากษัตริย์ | งานกิจกรรม | ๔๐,๐๐๐ |
| ๔ | โครงการลูกเสือวิสามัญ | งานกิจกรรม | ๑๐๐,๐๐๐ |
| ๕ | โครงการพัฒนา อวท. | งานกิจกรรม | ๑๐๐,๐๐๐ |
| ๖ | โครงการจัดทำแฟ้มประวัตินักเรียน นักศึกษา ปีการศึกษา ๒๕๖๔ | งานครูที่ปรึกษา | ๑๐,๐๐๐ |
| ๗ | โครงการออกเยี่ยมบ้านนักเรียน นักศึกษา ปีการศึกษา ๒๕๖๔ | งานครูที่ปรึกษา | ๑๕,๐๐๐ |
| ๘ | โครงการประชุมผู้ปกครองนักเรียน นักศึกษาที่มีผลการเรียนต่ำกว่าเกณฑ์ | งานครูที่ปรึกษา | ๑๕,๐๐๐ |
| ๙ | โครงการส่งเสริมระเบียบ วินัย นักเรียน นักศึกษา | งานปกครอง | ๖,๐๐๐ |
| ๑๐ | โครงการรณรงค์ป้องกันและแก้ไขปัญหายาเสพติดภายในสถานศึกษา | งานปกครอง | ๒๕,๐๐๐ |
| ๑๑ | โครงการพัฒนาคุณภาพชีวิตด้านความปลอดภัยบนท้องถนน | งานปกครอง | ๑๐,๐๐๐ |
| ๑๒ | โครงการแนะแนวเชิงรุก | งานแนะแนวฯ | ๓๐,๐๐๐ |
| ๑๓ | โครงการปัจฉิมนิเทศ ผู้สำเร็จการศึกษาประจำปีการศึกษา ๒๕๖๔ | งานแนะแนวฯ | ๒๐,๐๐๐ |
| ๑๔ | โครงการปฐมนิเทศ นักเรียน นักศึกษา ประจำปีการศึกษา ๒๕๖๕ | งานแนะแนวฯ | ๒๐,๐๐๐ |
| ๑๕ | โครงการติดตามผู้สำเร็จการศึกษา ประจำปีการศึกษา ๒๕๖๔ | งานแนะแนวฯ | ๕,๐๐๐ |
| ๑๖ | โครงการปฐมนิเทศผู้กู้ยืมเงินกู้ยืมเพื่อการศึกษา | งานแนะแนวฯ | ๒,๐๐๐ |
| ๑๗ | โครงการจัดทำคู่มือนักเรียน นักศึกษา | งานแนะแนวฯ | ๕๕,๐๐๐ |
| ๑๘ | โครงการจัดซื้อเวชภัณฑ์ ประจำปีการศึกษา ๒๕๖๕ | งานสวัสดิการฯ | ๒๐,๐๐๐ |
| ๑๙ | โครงการตรวจสอบสุขภาพนักเรียน นักศึกษา ประจำปีการศึกษา ๒๕๖๕ | งานสวัสดิการฯ | ๑๕๐,๐๐๐ |
| ๒๐ | โครงการปรับปรุงห้องพยาบาล | งานสวัสดิการฯ | ๑๐,๐๐๐ |

แผนปฏิบัติการราชการวิทยาลัยการอาชีพศรีบุญเรือง
ประจำปีงบประมาณ ๒๕๖๕

๕๗

| ที่ | โครงการ | ผู้รับผิดชอบโครงการ | ยอดเงิน |
|-----------------------|--|---------------------|-----------|
| ๒๑ | โครงการโรงอาหารสะอาด นักเรียน นักศึกษา ปลอดภัย | งานสวัสดิการฯ | ๕,๐๐๐ |
| ๒๒ | โครงการป้องกันและลดความเสี่ยงในการแพร่ระบาดของ ของโรคติดต่อเชื้อไวรัสโคโรนา ๒๐๑๙ (Covid - ๑๙) | งานสวัสดิการฯ | ๒๐,๐๐๐ |
| ๒๓ | โครงการอาชีวะอาสาเทศกาลปีใหม่ ๒๕๖๕ | งานโครงการพิเศษฯ | ๘๕,๐๐๐ |
| ๒๔ | โครงการอาชีวะอาสาเทศกาลสงกรานต์ ๒๕๖๕ | งานโครงการพิเศษฯ | ๘๕,๐๐๐ |
| ๒๕ | โครงการฝึกอาชีพ ๑๐๘ อาชีพ | งานโครงการพิเศษฯ | ๔๐,๐๐๐ |
| ๒๖ | โครงการศูนย์ซ่อมสร้างเพื่อชุมชน (fix it center) ปี ๒๕๖๕ | งานโครงการพิเศษฯ | ๒๐๐,๐๐๐ |
| ๒๗ | โครงการศูนย์ซ่อมสร้างเพื่อชุมชน (fix it center) แบบถาวร | งานโครงการพิเศษฯ | ๒๐๐,๐๐๐ |
| ๒๘ | โครงการร่วมออกหน่วยบริการตามโครงการ “หน่วย บำบัดทุกข์ บำรุงสุข สร้างรอยยิ้มให้กับประชาชน” | งานโครงการพิเศษฯ | ๕๐,๐๐๐ |
| รวมทั้งหมด ๒๘ โครงการ | | รวมยอดเงิน | ๑,๕๑๔,๖๕๐ |

โครงการตามภาระงานสถานศึกษา
ประจำปีงบประมาณ พ.ศ. ๒๕๖๕

| ที่ | โครงการ | ผู้รับผิดชอบโครงการ | ยอดเงิน |
|---------------------------|---|---------------------|---------|
| โครงการฝ่ายวิชาการ | | | |
| ๑ | โครงการพัฒนาหลักสูตรฐานสมรรถนะรายวิชา ประจำปีการศึกษา ๒๕๖๔ | งานพัฒนาหลักสูตร | ๒,๐๐๐ |
| ๒ | โครงการนำเสนอผลงานทางวิชาการของนักเรียน นักศึกษา (โครงการพัฒนาทักษะชีวิต) ประจำปี การศึกษา ๒๕๖๔ | งานพัฒนาหลักสูตร | ๒,๐๐๐ |
| ๓ | โครงการแข่งขันทักษะวิชาชีพประจำปีการศึกษา ๒๕๖๔ | งานวัดผลฯ | ๓,๐๐๐ |
| ๔ | โครงการสอบมาตรฐานวิชาชีพ ประจำปีการศึกษา ๒๕๖๔ | งานวัดผลฯ | ๕,๐๐๐ |
| ๕ | โครงการสอบปลายภาคประจำปีการศึกษา ๒๕๖๕ | งานวัดผลฯ | ๒๐,๐๐๐ |
| ๖ | โครงการจัดซื้อสมุดบันทึกเวลาเรียนและการวัดผล และประเมินผลการศึกษา | งานวัดผลฯ | ๒๐,๐๐๐ |
| ๗ | โครงการปฐมนิเทศและประชุมผู้ปกครองนักเรียน นักศึกษาก่อนออกฝึกประสบการณ์/ฝึกอาชีพ | งานทวิภาควิชา | ๑๐,๐๐๐ |
| ๘ | โครงการนิเทศติดตามนักเรียน นักศึกษาฝึก ประสบการณ์/ฝึกอาชีพ ประจำปีการศึกษา ๒/๒๕๖๔ | งานทวิภาควิชา | ๕๐,๐๐๐ |
| ๙ | โครงการการจัดอบรมการจัดทำสื่อการเรียนการสอน | งานสื่อการเรียนฯ | ๒,๐๐๐ |
| ๑๐ | โครงการอบรมเชิงปฏิบัติการสร้างบทเรียนออนไลน์ | งานสื่อการเรียนฯ | ๒,๐๐๐ |
| ๑๑ | โครงการปลูกต้นไม้สีม่วงเฉลิมพระเกียรติ | งานสวนพฤกษฯ | ๕๐,๐๐๐ |
| ๑๒ | โครงการอบรมการจัดทำแผนการเรียนรู้บูรณาการ งานสวนพฤกษศาสตร์โรงเรียน | งานสวนพฤกษฯ | ๑๐๐,๐๐๐ |
| ๑๓ | โครงการศึกษาพรรณไม้ที่สนใจ”ต้นกล้า” | งานสวนพฤกษฯ | ๕๐,๐๐๐ |
| ๑๔ | โครงการอบรมการทำตัวอย่างพรรณไม้ | งานสวนพฤกษฯ | ๓๐,๐๐๐ |
| ๑๕ | โครงการสำรวจและเก็บข้อมูลพรรณพืช | งานสวนพฤกษฯ | ๑๐๐,๐๐๐ |
| ๑๖ | โครงการดำเนินงาน ๕ องค์ประกอบ | งานสวนพฤกษฯ | ๑๐๐,๐๐๐ |
| ๑๗ | โครงการการจัดแสดงนิทรรศการงานสวน พฤกษศาสตร์โรงเรียน ให้เป็นแหล่งเรียนรู้ | งานสวนพฤกษฯ | ๓๐๐,๐๐๐ |

แผนปฏิบัติการราชการวิทยาลัยการอาชีพศรีบุญเรือง
ประจำปีงบประมาณ ๒๕๖๕

๕๙

| ที่ | โครงการ | ผู้รับผิดชอบโครงการ | ยอดเงิน |
|-----------------------|---|---------------------|-----------|
| ๑๘ | โครงการชีววิถีเพื่อการพัฒนาอย่างยั่งยืน พ.ศ. ๒๕๖๕ | งานชีววิถีฯ | ๒๐,๐๐๐ |
| ๑๙ | โครงการประชุมสัมมนาการจัดการเรียนการสอน หลักสูตรแกนมัธยมศึกษาและทวิศึกษา | งานทวิศึกษา | ๒,๐๐๐ |
| ๒๐ | โครงการคนกล้าหน้าเสาะง วิทยาลัยการอาชีพศรี บุญเรือง ภาคเรียนที่ ๑ ประจำปีการศึกษา ๒๕๖๕ | แผนกวิชาสามัญฯ | - |
| ๒๑ | โครงการจัดทำผลงานเข้าประกวดโครงงาน วิทยาศาสตร์สมาคมวิทยาศาสตร์-อาชีวศึกษา- เอสโซ่ ประจำปี ๒๕๖๕ ระดับอาชีวศึกษาจังหวัด | แผนกวิชาสามัญฯ | ๑๕,๐๐๐ |
| ๒๒ | โครงการ จัดซื้อโต๊ะเขียนแบบพร้อมอุปกรณ์ | แผนกวิชาเทคนิคฯ | ๕๐,๐๐๐ |
| ๒๓ | โครงการแข่งขันรถประหยัดน้ำมันเชื้อเพลิง | แผนกวิชาช่างยนต์ | ๔๐,๐๐๐ |
| ๒๔ | โครงการปรับปรุงพัฒนาห้องเรียน cnc แผนกวิชา ช่างกลโรงงาน ปีการศึกษา ๒๕๖๕ | แผนกช่างกลโรงงาน | ๕๐,๐๐๐ |
| ๒๕ | โครงการปรับปรุงระบบไฟฟ้าในอาคารเรียน ปี การศึกษา ๒๕๖๔ | แผนกช่างเชื่อมโลหะ | ๔๕,๐๐๐ |
| ๒๖ | โครงการปรับปรุงพื้นห้องเรียนแผนกวิชาช่างไฟฟ้า กำลัง | แผนกวิชาไฟฟ้ากำลัง | ๕๐,๐๐๐ |
| ๒๗ | โครงการพัฒนาห้องปฏิบัติการคอมพิวเตอร์แผนก วิชาการโรงแรม | แผนกวิชาการโรงแรม | ๑๐,๐๐๐ |
| ๒๘ | โครงการพัฒนาห้องเรียนแผนกวิชาการบัญชี | แผนกวิชาการบัญชี | ๓๐,๐๐๐ |
| ๒๙ | โครงการปรับปรุงดูแลห้องเรียนแผนกคอมพิวเตอร์ | แผนกวิชาคอมพิวเตอร์ | ๓๐,๐๐๐ |
| ๓๐ | โครงการ จัดหาพัดลมแผนกวิชาโลจิสติกส์ | แผนกวิชาโลจิสติกส์ | ๒๔,๐๐๐ |
| รวมทั้งหมด ๓๐ โครงการ | | รวมยอดเงิน | ๑,๒๑๒,๐๐๐ |

๔.๒ สรุปยอดจัดสรรวัสดุการศึกษา (วัสดุฝึก)

ประจำปีงบประมาณ พ.ศ. ๒๕๖๕

วิทยาลัยการอาชีพศรีบุญเรือง

| ลำดับ | แผนกวิชา | ภาคเรียน | | ยอดเงินจัดสรร |
|-------------|--------------------|----------|---------|---------------|
| | | ๒/๒๕๖๔ | ๑/๒๕๖๕ | |
| ๑ | ช่างยนต์ | ๔๑,๗๐๐ | ๔๑,๗๐๐ | ๘๓,๔๐๐ |
| ๒ | ช่างกลโรงงาน | ๔๒,๗๕๐ | ๔๒,๗๕๐ | ๘๕,๕๐๐ |
| ๓ | ช่างเชื่อม | ๓๐,๐๐๐ | ๓๐,๐๐๐ | ๖๐,๐๐๐ |
| ๔ | ช่างไฟฟ้ากำลัง | ๔๒,๐๐๐ | ๔๒,๐๐๐ | ๘๔,๐๐๐ |
| ๕ | ช่างอิเล็กทรอนิกส์ | ๒๔,๔๕๐ | ๒๔,๔๕๐ | ๔๘,๙๐๐ |
| ๖ | การบัญชี | ๒๘,๘๐๐ | ๒๘,๘๐๐ | ๕๗,๖๐๐ |
| ๗ | คอมพิวเตอร์ธุรกิจ | ๒๓,๒๐๐ | ๒๓,๒๐๐ | ๔๖,๔๐๐ |
| ๘ | การโรงแรม | ๑๐,๐๐๐ | ๑๐,๐๐๐ | ๒๐,๐๐๐ |
| ๙ | เทคนิคพื้นฐาน | ๓๐,๐๐๐ | ๓๐,๐๐๐ | ๖๐,๐๐๐ |
| ๑๐ | สามัญสัมพันธ์ | ๒๘,๐๐๐ | ๒๘,๐๐๐ | ๕๖,๐๐๐ |
| ๑๑ | โลจิสติกส์ | ๑๐,๐๐๐ | ๑๐,๐๐๐ | ๒๐,๐๐๐ |
| รวมทั้งสิ้น | | ๓๑๐,๙๐๐ | ๓๑๐,๙๐๐ | ๖๒๑,๘๐๐ |

๔.๓ คำสั่งคณะกรรมการบริหารงบประมาณสำหรับสถานศึกษา
ประจำปีงบประมาณ พ.ศ.๒๕๖๕



คำสั่งวิทยาลัยการอาชีพศรีบุญเรือง

ที่ ๒๑๓ / ๒๕๖๔

เรื่อง คำสั่งคณะกรรมการบริหารงบประมาณสำหรับสถานศึกษา

ประจำปีงบประมาณ ๒๕๖๕

ด้วยวิทยาลัยการอาชีพศรีบุญเรือง มีความประสงค์จะดำเนินการจัดทำแผนปฏิบัติการประจำปีงบประมาณ ๒๕๖๕ ซึ่งประกอบด้วยแผนงาน โครงการ ผลผลิต โดยต้องสอดคล้องกับงบประมาณที่ได้รับจัดสรร จึงมีความจำเป็นต้องกำหนดบุคลากร เพื่อทำหน้าที่กำหนดยุทธศาสตร์ ภารกิจของสถานศึกษา ตลอดจนติดตามการใช้จ่ายงบประมาณให้เป็นไปตามมาตรการที่คณะรัฐมนตรีกำหนดอย่างเคร่งครัด

ดังนั้นเพื่อให้การดำเนินการจัดทำแผนปฏิบัติการประจำปีงบประมาณ ๒๕๖๕ สำหรับสถานศึกษาเป็นไปด้วยความเรียบร้อย บรรลุวัตถุประสงค์ มีประสิทธิภาพและเกิดประโยชน์สูงสุด จึงแต่งตั้งคณะกรรมการดำเนินการ ดังรายนามต่อไปนี้

| | | | |
|----------------|-------------|------------------------|----------------------------|
| ๑. นายคมสัน | อรรคแสง | ผู้อำนวยการวิทยาลัย | ประธานกรรมการ |
| ๒. นายนิติกร | ภูตะอินทร์ | รองผู้อำนวยการวิทยาลัย | กรรมการ |
| ๓. นายชาญ | ชาพิณิจสกุล | รองผู้อำนวยการวิทยาลัย | กรรมการ |
| ๔. นายสวาท | มาปัสสา | รองผู้อำนวยการวิทยาลัย | กรรมการ |
| ๕. นางนิตติยา | อินถา | ครู คศ.๒ | กรรมการ |
| ๖. นายสรศิษฐ์ | ธรรมศิริ | ครู คศ.๒ | กรรมการ |
| ๗. นายอนุชิต | อนุศรี | ครู คศ.๒ | กรรมการ |
| ๘. นายคงคา | เหลาวงศ์ศรี | ครู คศ.๑ | กรรมการ |
| ๙. นางชาลิดา | ศรีขารี | ครู คศ.๑ | กรรมการ |
| ๑๐. นายวิเชียร | ชำนาญกิจ | รองผู้อำนวยการวิทยาลัย | กรรมการและเลขานุการ |
| ๑๑. นายสุจิตร์ | สุราช | ครู คศ.๒ | กรรมการและผู้ช่วยเลขานุการ |

อำนาจหน้าที่ของคณะกรรมการ

- กำหนดยุทธศาสตร์และภารกิจของสถานศึกษาให้สอดคล้องกับยุทธศาสตร์ชาติ ยุทธศาสตร์ของสำนักงานคณะกรรมการการอาชีวศึกษา
- วางแผนการใช้จ่ายงบประมาณของสถานศึกษา ไปเป็นตามยุทธศาสตร์
- ตรวจสอบแผนงาน โครงการ ผลผลิต ให้สอดคล้องกับยุทธศาสตร์
- เห็นชอบแผนงาน โครงการ ผลผลิต
- ติดตามและรายงานผลการใช้จ่ายงบประมาณไปยังต้นสังกัด

ให้คณะกรรมการทุกฝ่ายตามคำสั่งฯ ปฏิบัติหน้าที่ที่ได้รับมอบหมายให้สัมฤทธิ์ผลตาม
วัตถุประสงค์ที่กำหนดไว้

ทั้งนี้ ตั้งแต่บัดนี้เป็นต้นไป

สั่ง ณ วันที่ ๓๐ กันยายน พ.ศ. ๒๕๖๔

A -

(นายคมสัน อรรคแสง)

ผู้อำนวยการวิทยาลัยการอาชีพศรีบุญเรือง